

Rahandusministri 12.03.2013. a

käskkirja nr 40 lisa

MAKSU- JA TOLLIAMETI

ARENGUKAVA 2013-2016

Tallinn 2013

SISUKORD

Sisukord	2
Sissejuhatus.....	3
Missioon, visioon, põhiväärtused	6
Strateegilised eesmärgid ja indikaatorid	8
Valdkondlikud eesmärgid, indikaatorid ja tegevused.....	12
Teenindusvaldkond	12
Kontrollivaldkond	15
Tollikorralduse valdkond	18
Tulude valdkond.....	21
Uurimisvaldkond.....	23
Maksude valdkond	25
Personalivaldkond	28
Teabevaldkond	33
Juriidiline valdkond.....	36
Haldusvaldkond.....	40
Arendusvaldkond	44
Sisekontrolli valdkond.....	48

Maksu- ja Tolliameti arengukava 2013-2016 (edaspidi arengukava) on Rahandusministeeriumi (edaspidi RM) valitsemisalas tegutseva Maksu- ja Tolliameti (edaspidi MTA) **kolmas pikaajaline plaan**.

MTA tegevusvaldkondadeks on riigitulude haldamine, riikliku maksu- ja tollipoliitika rakendamine ning ühiskonna ja seadusliku majandustegevuse kaitsmine. MTA kulud kaetakse riigieelarvest. MTA on aruandekohustuslik rahandusministri ees, kes suunab ja koordineerib ameti tegevust ning teostab selle üle teenistuslikku järelevalvet. MTA tegeleb riigieelarve tulude laekumise tagamisega riiklike maksude ja tollitulude osas, ühiskonna ja seadusliku majandustegevuse kaitsmisega, riigi maksu- ja tollipoliitikast juhinduva maksu- ja tollikorralduse elluviimisega, maksuseaduste, tollieeskirjade ja muude õigusaktide täitmise, hasartmängu korralduslubade ja loterii korralduslubade väljaandmise, hasartmängujärelevalveasutusena tegutsemise ja loteriide seaduslikkuse kontrollimisega ning isikute teenindamisega maksukohustuse ja tolliformaalsuste täitmisel.

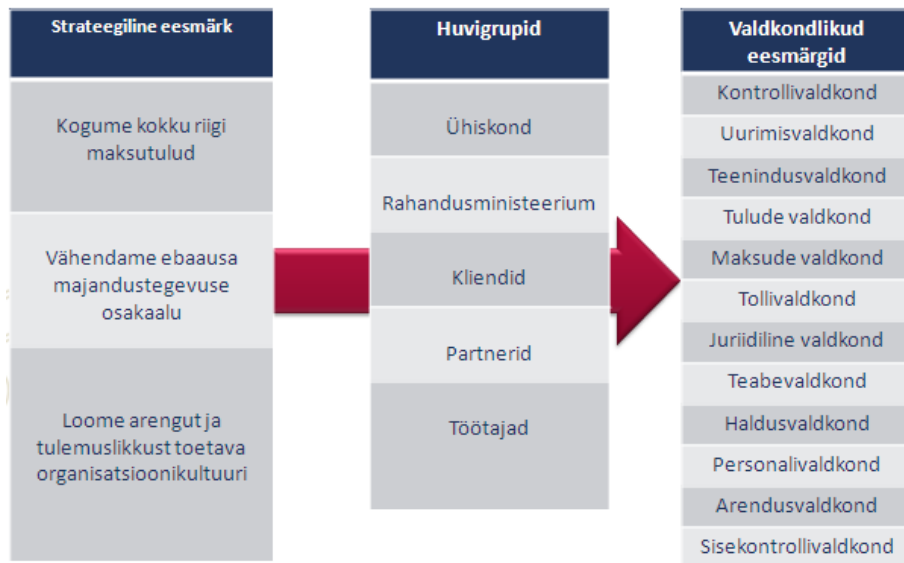
MTA on Euroopas edumeelne maksuhaldur, mis on suuresti Eesti maksumaksjate teene. Ühiskonna arvamushinnangute põhjal on MTA Eesti maksumaksjate silmis tõusnud üheks usaldusväärsemaks riigiasutuseks. Ühiskonna antud väärtushinnangutest on usaldusväärsus maksuhaldurile väga oluline ning MTA peab oluliseks seda usaldust hoida ja tõsta.

Arengukavas kajastatakse perioodi 2013-2016

- visioon MTA arengust riigi maksutulude kokkukogumisel, ebaausa majandustegevuse osakaalu vähendamisel ning arengut ja tulemuslikkust toetava organisatsioonikultuuri loomisel;
- missioon;
- põhiväärtused;
- strateegilised eesmärgid, indikaatorid ja sihttasemed;
- valdkondlikud eesmärgid, indikaatorid ja sihttasemed ning eesmärkide saavutamiseks vajalikud tegevused.

Arengukava on ühtne ja terviklik dokument MTA eesmärkide saavutamiseks vajalikest tegevustest. Eesmärkide saavutamist hinnatakse indikaatorite ja igaks aastaks seatud sihttasemete alusel. Eesmärkide seadmisel on silmas peetud viie huvigrupi – ühiskond, RM, MTA kliendid, MTA partnerid, MTA töötajad – ootusi ja huve.

Arengukava koosneb **kolmest strateegilisest eesmärgist** ja nende saavutamist toetavast **kaheteistkümne tegevusvaldkonna eesmärkidest**. Tegevusvaldkondadest kuues kajastatakse MTA põhivaldkondade ja kuues MTA tugivaldkondade eesmäärke, indikaatoreid ja eesmärkide saavutamiseks kavandatud tegevusi.



Arengukava ajakohastamine toimub vähemalt kord aastas (esimene kvartal). Üle vaadatakse strateegilised ja valdkondlikud eesmärgid ning nende sihttasemed, täpsustatakse tegevused.

KOLME STRATEEGIA PEAMISED VÄLJAKUTSED

2005-2008

RMi valitsemisalas seni eraldi tegutsenud MTA ühendati 2004.a 1. veebruarist. Vastloodud ühendasutuse õnnestumise taga oli mõlema asutuse aktiivne töö, mis puudutas ühest küljest organisatsiooni struktuurimuudatustega seotud väljakutseid, aga ka kohanemist uute, Euroopa Liiduga liitumisest tulenevate, ülesannetega.

Vastloodud asutuse peamiseks väljakutseteks oli muutuda klientidele (maksumaksjatele) õiglaseks ja professionaalseks koostööpartneriks ettevõtluskeskkonna hõlbustamisel ning ühiskonna ja majanduse kaitsmisel. Teenuste ühendamise taustal omandas keskse tähenduse järjepidevuse ja kvaliteedi tagamine klientide vajaduste täitmisel ning selleks sõnastati MTA esmaseks arengueesmärgiks **muutumine kliendikeskseks organisatsiooniks**. Esimese sammuna määratleti peamised kliendigrupid ja nendega seotud teeninduse sisu. Seejuures arvestati klientide ootustega, mille kohta saadi tagasiside kliendi rahulolu uuringutest. Edasise tegevuse käigus hakati välja kujundama kliendigruppide vajadustele vastavaid teenuseid, mis omakorda tingisid pideva parendamise asutusesiseste tööülesannete ning ressursside ümberjaotamise näol. Asutuste senised protsessid lõimiti ühendasutuse arengukavasse aastateks 2005-2008, kus määratleti uus missioon, visioon ning asutuse strateegiline raamistik.

Esimese strateegilise perioodi lõpuks kujunes MTAst usaldusväärne koostööpartner, keda hindasid nii üksikliendid, riik kui ka partnerorganisatsioonid. Seda tõendasid kõrge kliendi rahulolu tase, jätkuvalt kasvav e-deklareerimise osatähtsus.

Lähenevate keeruliste majandusolude tingimustes alustati juhtkonna eestvedamisel valmistumist uueks strateegiliseks perioodiks. Juhtimissüsteemi efektiivsuse analüüsimine ja uue arengukava väljatöötamine päädis ulatusliku struktuurimuudatusega 2008.a lõpus. Reformi tulemusel asendati senine sambapõhine struktuur protsessipõhise struktuuriga, mille käigus toimus ka märkimisväärne juhtimistasandite vähendamine ja kulude kokkuvõid.

2009-2012

2009.a oli reformijärgse kohandumise aasta, kus töötajaskonda oli varasemaga võrreldes oluliselt vähendatud. Eestit tabanud globaalse majanduslanguse mõjul kasvas maksuvõlglaste arv, mis omakorda suurendas töökoormust ja järelevalveliste protsesside olulisust. Igapäevase töö suure koormuse tõttu pidid valdkonnad panustama eelkõige oma tulemusnäitajate saavutamisele ning vähem arendustegevusele.

Lähtudes visioonist ja rollist ühiskonnas püstitati aastateks 2009-2012 kaks peamist eesmärki: **õiguskouleka kliendi halduskoormuse vähendamine osutatavate teenuste mitmekesistamise ja protsessi kvaliteedi parandamise kaudu ning õiguskoulekuse suurendamine kontrolli- ja mõjutusmeetmete arendamise kaudu**. Nimetatud strateegiast jäeti välja organisatsiooni ja töötajate arengu osad.

Olukorras, mil Euroopa Liidu tolliprojektide elluviimise suutlikkus Euroopas tervikuna oli väga madal (2009), oli MTA üks kuuest EL tolliadministratsioonist, kes suutis kõik planeeritud muudatused tähtaegselt ellu viia. 2010.a möödus eurole ülemineku ettevalmistuste raames. Aasta alguses käivitatud eurole ülemineku projekt jagunes neljaks alamprojektiks ning kõik tööd lõppesid õigeaegselt. Kõiki rahalist vääringut sisaldavate MTA infosüsteemide migratsioon eurole toimus 31. detsembrist 2010 kuni 03. jaanuarini 2011. Projekti tulemusena sai MTA infosüsteemides eristada krooni- ja eurotehinguid.

2013-2016

Selle perioodi pikaajalises plaanis on kolm strateegilist eesmärki: **koguda kokku riigi maksutulud, vähendada ebaausa majandustegevuse osakaalu ning luua arengut ja tulemuslikkust toetav organisatsioonikultuur**. Eesmärk on suurendada nn vabatahtlikku maksulaekumist, säilitades maksu- ja tollialastest õigusaktidest tulenevate maksukohustuste täitmise lihtsus ja selgus. Sihiks on maksupettuste ja salakaubanduse vähendamisega ning mõõduka halduskoormusega vähendada riigile saamata jäävat maksutulu ja tagada ausam konkurentsikeskkond.

Vaadeldava perioodi olulisteks märksõnadeks on MTA teenuste kättesaadavus kliendile sobivas kohas – olgu selleks siis lähim teenindusbüroo või e-kanal. Peame jätkuvalt lugu ausast kliendist, pakkudes talle lihtsustusi nii maksude maksmisel kui ka tolliformaalsuste täitmisel. Anname kliendile ennetavat infot tema kohustustest ja juhime kliendi tähelepanu tema eksimustele, andes võimaluse need parandada. Samuti peame jätkuvalt vajalikuks tagada aus konkurents, mistõttu pöörame sel perioodil erilist tähelepanu ka maksukuulekust tõstvate kontrollimeetmete uuendamisele ja suurendamisele.

2009-2012 perioodiga võrreldes on olulise täiendusena juures ka organisatsiooni arendav ja organisatsioonikultuuri toetav eesmärk. See on nii organisatsiooni sisse kui ka kliendile suunatud arengueesmärk, mida saavutades saame tõdeda, et meie töötajad on motiveeritud ja orienteeritud eesmärkide saavutamisele, oleme kulutõhusad oma juhtimisotsustes ning tahame rakendada innovaatilisi lahendusi, pakkudes kliendile kaasaegseid võimalusi maksude tasumisel ja tolliformaalsuste vormistamisel.

MISSIOON, VISIOON, PÕHIVÄÄRTUSED

Missioonina mõistame lühikest ja selget ülevaadet sellest, milleks meie asutust tegelikult vaja on ning mille nimel me tegutseme.

Meie missioon on:

Koguda kokku riigi maksutulud, kaitsta ühiskonda ja majandust ning hõlbustada ettevõtlust.

Riigile maksutulude kokkukogumise all mõistame tegevusi, mille eesmärgiks on tagada maksutulude laekumine riigieelarvesse.

Sellised tegevused sisaldavad endas maksude deklareerimiseks ja kohustuse täitmiseks lihtsate ja arusaadavate lahenduste loomist, kontrolli- ja sunnimeetmete rakendamist ning koostööd teiste riigiasutustega.

Ühiskonnakaitse all mõistame tegevusi, mille eesmärgiks on vähendada elanikkonna ja keskkonna turvalisusega seonduvaid riske ning mis ei ole seotud otseselt rahalise tulu saamisega. Sellised tegevused viiakse reeglina läbi piirikontrolli käigus ning sisaldavad endas narkokontrolli, tooteohutuse kontrolli ja erinevate keeldude ja piirangute alla kuuluvate kaupade kontrolli.

Majanduse kaitse all mõistame tegevusi, mille eesmärgiks on tagada võrdsed tingimused kõigile ettevõtluses osalejatele ebaseadusliku majandustegevusega võitluse kaudu. Sellised tegevused viiakse läbi piirikontrollis või sisemaal tollivormistuse käigus ning sisaldavad endas salakauba leidmisele suunatud kontrolli ja intellektuaalse omandi kaitset.

Ettevõtluse hõlbustamise all mõistame tegevusi, mille eesmärgiks on vähendada kaupade liikumise takistamist (nt kontroll loa väljastamisel ja tehingupõhiselt vähem kriteeriume, turvalisuse ja julgeolekuandmete infosüsteemide parendused, infosüsteemide koostöövõime parandamine) ja halduskoormust (nt töömeetodite moderniseerimine, tollivormistuse lihtsustamine, sh väiksemad andmekoosseisud, andmete taaskasutus eesmärgiga vähendada kulusid õiguskuulekatele ettevõtetele).

Visioonina mõistame teatud ajaks saavutatavat tulevikupilti.

Meie visioon on:

Areneva organisatsioonikultuuriga riigiasutusena aitame kaasa maksu- ja tollialase õiguskuulekuse tõstmisele.

Organisatsioonikultuuri arendamise all mõistame liikumist avatuma ja toetavama töökeskkonna poole, kus töötajatel on rohkem võimalusi mõjutada ameti tegevust, rohkem

vastutust ja rohkem arenguvõimalusi ning kus töötajatesse suhtutakse lugupidavalt, toetatakse töötajatelt tulevat initsiatiivi ning pannakse rõhku töötajate kaasamisele.

Põhiväärtused on tõekspidamised, mis kujundavad meie hoiakuid, suhtumist, väärtushinnanguid ja käitumisreegleid.

Meie põhiväärtused on:

Usaldusväarsus, koostöö, ratsionaalsus, uuenduslikkus.

Usaldusväarsus - oleme ausad, õiglased, vastutustundlikud, asjatundlikud.

- Oleme ausad, st meie tegevus on eetiline ja läbipaistev.
- Oleme õiglased, st oleme erapooletud ja objektiivsed.
- Oleme vastutustundlikud, st arvestame oma tegevuste mõjuga, täites oma lubadusi ja vastutades oma sõnade ning tegude eest.
- Oleme asjatundlikud, st tunneme põhjalikult oma töövaldkonda, meie tegevus ja otsused on põhjendatud ja arusaadavad.

Koostöö - oleme lugupidavad, tunnustavad, toetavad, kaasavad.

- Oleme lugupidavad - austame oma kolleegide, klientide ning partnerite õigusi ja ootusi, oleme viisakad ja abivalmid.
- Oleme tunnustavad - märkame enda ümber positiivseid muutusi ning väärtustame saavutusi.
- Oleme toetavad - töötame ühtse meeskonnana, uskudes enda ja teiste võimetesse ning väärtustame ideid, aidates saavutada igäihte potentsiaali täies ulatuses.
- Oleme kaasavad - pakume aktiivselt kaasaraäkimise võimalusi.

Ratsionaalsus - oleme kulutõhusad, oma tegemistes probleeme ennetavad, lihtsust loovad, mõjusad.

- Oleme kulutõhusad – kasutame maksumaksja raha säästlikult.
- Oleme ennetavad – leiame lahenduse enne võimaliku probleemi tekkimist.
- Oleme lihtsust loovad – loome üheselt arusaadavad lahendused.
- Oleme mõjusad - kutsume oma tegevusega esile positiivseid muutusi ühiskonnas.

Uuenduslikkus - oleme õpihimulised, arengule orienteeritud, säästlikud.

- Oleme õpihimulised – õpime igast kogemusest ja oleme kursis arengutega, mis mõjutavad meie valdkonda.
- Oleme arengule orienteeritud – otsime paremaid lahendusi soodustades algatusvõimet.

Huvi grupina mõistame isikute rühma, kes mõjutab või keda mõjutab ameti eesmärkide saavutamine.

2013-2016 arengukava arvestab järgmiste huvigruppidega:

- ühiskond;
- riik (RM);
- kliendid – kõik, kes MTAGA kontakteeruvad ja kellega MTA kontakteerub MTA poolt osutatavate teenuste/toimingute kaudu;
- partner - arvamusi liider, organisatsioon või asutus, kellega konsulteeritakse MTA eesmärgi täitmiseks või töötatakse või tegutsetakse koos ühise eesmärgi või tulemuse saavutamiseks (nt Prokuratuur, Eesti Raamatupidajate Kogu, Politsei- ja Piirivalveamet). Aktiivseks loetakse partnerit, kellega MTAl on viimase aasta jooksul olnud reaalne sihipärane koostöö või toimuvad kokku lepitud plaanitavad tegevused;
- Maksu- ja Tolliameti töötajad.

Huvigruppide peamiseks ootusteks loeme järgmist:

- ühiskond - ebaaus majandustegevus kontrolli alla;
- RM - suuremad maksutulud väiksemate kuludega;
- kliendid - kohustuste täitmine lihtsaks ja selgeks;
- partnerid – koostöö aktiivseks ja vastastikku kasulikuks;
- MTA töötajad - töökeskkond ametis pühiväärtusi toetavaks.

STRATEEGILISED EESMÄRGID JA INDIKAATORID

2013-2016 arengukavas on sihiks:

- suurendada vabatahtlikku maksulaekumist, säilitades maksu- ja tollialastest õigusaktidest tulenevate maksukohustuste täitmise lihtsus ja selgus;
- maksupettuste ja salakaubanduse vähendamise ning mõõduka halduskoormusega vähendada riigile saamata jäävat maksutulu ja tagada ausam konkurentsikeskkond.

MTA strateegilised eesmärgid ja indikaatorid

<i>Eesmärk</i>	<i>Indikaator</i>	<i>Vastutav valdkond</i>
Kogume kokku riigi maksutulud	Riigieelarves prognoositud maksutulude kokkukogumine	Tulude osakond
	Aruandeperioodi nõuete tasumise osakaal	Tulude osakond
Vähendame ebaausa majandustegevuse osakaalu	Deklareerimata jäävate maksude osakaal laekunud maksudest (maksuauk)	Teabeosakond
	Salaturu osakaal (tubakas)	Tollikorralduse osakond
Loome arengut ja tulemuslikkust toetava organisatsioonikultuuri	MTA usaldusväärse tase	Kommunikatsioon
	Maksukogumise tõhusus	Arendusosakond
	Kliendirahulolu teenuste ja teeninduskvaliteediga	Teenindusosakond
	Töötajate rahulolu	Personaliosakond
	Innovatsiooni tase	Arendusosakond
	Hinnang MTA juhtimiskvaliteedile	Arendusosakond

	Info kasutajate rahulolu juhtimisaruandlusega (operatiivne ja reaalajas aruandlus erinevatel juhtimistasanditel)	Arendusosakond
	Tegevuskulude piirsumma raames püsimine (va põhjendatud uued algatused)	Arendusosakond

Eesmärk 1:

Kogume kokku riigi maksutulud,

mis tähendab seda, et:

- Oleme seal, kus on meie klient ja pakume teenust keskkonnas, mida ta tavaliselt kasutab.
- Pakume kvaliteetset ja õigeaegset nõustamist, tehes seda kliendile sobivaimal viisil.
- Anname kliendile ennetavat infot tema kohustustest.
- Juhime kliendi tähelepanu tema eksimustele ja anname võimaluse need parandada.
- Tagame deklaratsioonide ja aruannete õigeaegse esitamise.
- Pakume lihtsustusi õiguskuulekale kliendile.

EESMÄRGI SAAVUTAMISE MÕÕTMISE INDIKAATORID JA SIHTTASEMED:

<i>Indikaator</i>	<i>Algtase</i>	<i>Sihttasemed</i>			
	2012	2013	2014	2015	2016
Riigieelarves prognoositud maksutulude kokkukogumine	102,15%	100%	100%	100%	100%
Aruandeperioodi nõuete tasumise osakaal	99,25%	99,35%	99,40%	99,45%	99,50%

Eesmärk 2:

Vähendame ebaausa majandustegevuse osakaalu,

mis tähendab seda, et:

- Muudame maksukuulekust suurendavaid kontrollimeetmeid, mis tagavad ausa konkurentsi.
- Suuname olulise osa kontrolliressursist suure maksuriskiga tegevusvaldkondadele.

EESMÄRGI SAAVUTAMISE MÕÕTMISE INDIKAATORID JA SIHTTASEMED:

<i>Indikaator</i>	<i>Algtase</i>	<i>Sihttasemed</i>			
		2013	2014	2015	2016
Deklareerimata jäävate maksude osakaal laekunud	9,2 % ¹	8,7 % ²	8,2 %	7,7 %	7,2 %

¹ Esialgne prognoos dets. 2012. Tegelik protsent selgub 1. kvartal 2013.

maksudest (maksuauk)					
Salaturu osakaal (tubakas)	18,8%	14%	12%	10%	9%

Eesmärk 3:

Loome arengut ja tulemuslikkust toetava organisatsioonikultuuri

mis tähendab seda, et:

- Meie töötajad on motiveeritud ja orienteeritud eesmärkide saavutamisele.
- Loodud kompetentsikeskused tõstavad töötajate pädevust ja spetsialiseerumist ning aitavad efektiivsemalt tagada nõustamisteenuse ühtlast kvaliteeti.
- Valdkondliku juhtimisega vähendame juhtimistasandeid ja suurendame esmatasandi juhtide vastutust.
- Juhid soodustavad töötajate loovat ja uuenduslikku mõtlemist, luues eeldusi nende teadmiste ja oskuste arendamiseks.

EESMÄRGI SAAVUTAMISE MÕÕTMISE INDIKAATORID JA SIHTTASEMED:

Indikaator	Algtase	Sihttasemed			
		2013	2014	2015	2016
MTA usaldusväarsuse tase	80%	82%	83%	84%	85%
Maksukogumise tõhusus ³	0,73% ⁴	0,82% ⁵	0,85% ⁶	0,86%	0,82%
Kliendirahulolu teenuste ja teeninduskvaliteediga	Hea ⁷	Väga hea	Väga hea	Väga hea	Väga hea
Töötajate rahulolu	3,97 (2010) ⁵ punkti skaalal	4,0	Ei hinnata	4,0	Ei hinnata
Innovatsiooni tase	Puudub ⁸	Sihttasemed määratakse tulemustest lähtuvalt 2013. aastal			
Hinnang MTA juhtimiskvaliteedile ⁹	2009: CAF	Ei hin-	V: 50	Ei hin-	V: 51

² Esialgne prognoos det. 2012 prognoosi alusel. Kui 2012.a tase on prognoositust erinev, on numbreid vaja korrigeerida.

³ (Tegevuskulud + investeeringud)/maksulaekumised.

⁴ Kuni 2012.a on suhe arvestatud tegeliku maksulaekumise alusel. Alates 2013.a on sihttasemed arvestatud RMI 2012.a suvine majandusprognoosi alusel. MTA eelarve koosseisu on arvestatud ka 2012 ja 2013.a RMI tile üleantud investeeringud (2012 – 1,36 mln €, 2013 – 1,2 mln €).

⁵ Maksulaekumine 2013-2016 - prognoos: RMI 2012.a suvine majandusprognoos, <http://www.fin.ee/?id=263>.

⁶ Investeeringud alates 2014.a on arvestatud RMI 2013.a jaanuaris edastatud RESi taotluse alusel.

⁷ MTA väliskliendi rahulolu uuringu meetodika vaadati 2012.a üle ja seetõttu pole tulemus võrreldav varasemate tulemustega.

⁸ Kuna MTAs ei ole varasemalt indikaatorit „Innovatsiooni tase“ kasutatud, määratakse algtase 2013.a 4. kvartalis. Pärast algtaseme määramist täpsustatakse ka sihttasemed.

⁹ Enesehindamine. CAF – *Common Assessment Framework* baasil (ühtne organisatsiooni enesehindamise mudel avaliku sektori organisatsioonidele, mille raames hinnatakse organisatsiooni tulemusi ning võimaldajaid (mida me teeme tulemuste saavutamiseks) erinevate kriteeriumide lõikes, andes neile kriteeriumidele punkte konkreetse hindamismaatriksi alusel. V – võimaldajad, T – tulemused. 2009 toimus enesehindamine; 2011 toimus välishindamine.

	V: 51 – 70, T: 51 – 70 2011: CAF V: 49-64, T: 34-62	nata	– 65, T: 35- 60	nata	– 70, T: 40 - 65
Info kasutajate rahulolu juhtimisaruandlusega (operatiivne ja reaalses aruandlus erinevatel juhtimistasanditel)	Puudub ¹⁰	Vastavasisuline küsimus planeeritud töötajate rahuloluuuringusse. Sihttasemed määratakse tulemustest lähtuvalt 2013. aastal			
Tegevuskulude piirsumma raames püsimine (va põhjendatud uued algatused)	Jah	Jah	Jah	Jah	Jah

Nimetatud strateegiliste eesmärkide saavutamiseks on planeeritud MTA valdkondade panus alljärgnevalt esitatud valdkondlike eesmärkide ja tegevustega.

¹⁰ Ei ole varem mõõdetud.

TEENINDUSVALDKOND

Teenindusvaldkonna põhiülesanded on:

- teenindusvaldkonna arendamine;
- klientide teenindamine ja nõustamine;
- klientide maksukuulekuse parandamine.

VALDKONDLIKUD EESMÄRGID JA INDIKAATORID

<i>Valdkondlik eesmärk</i>	<i>Indikaator</i>
Maksukohustuste täitmise lihtsustamine teenuste kvaliteedi parandamise ja innovaatiliste teeninduskanalite kasutuselevõtu kaudu	Kliendirahulolu teenuste ja teeninduskvaliteediga (soovitusindeksi meetod) Maksukohustuste täitmiseks iseteeninduskanaleid kasutavate klientide osakaal
Maksumaksjate õiguskulekuse suurendamine teavitus- ja mõjutusmeetmete arendamise kaudu	Aruandluskulekate klientide osakaal Õiguskulekust parandanud isikute osakaal rikkujatest
Teenindus- ja tööprotsesside tõhustamine	Tööprotsesside kulu vähenemise osakaal

Eesmärk 1:

Maksukohustuste täitmise lihtsustamine teenuste kvaliteedi parandamise ja innovaatiliste teeninduskanalite kasutuselevõtu kaudu

EESMÄRGI SELGITUS

Teeninduse korraldamisel on oluline klientide halduskoormuse vähendamine ning paindlik lähenemine sihtrühmade ootustele ja vajadustele. Oluliseks peetakse olemasolevate teenuste ja teenusekanalite edasiarendamist ning uute kaasaegsete lahenduste kasutuselevõtmist. Need lahendused peavad kliendil võimaldama täita maksukohustused kiiresti, lihtsalt ja mugavalt, olenemata teenuse tarbimise kohast või kanalist. Teenuste arendamisel on kaalukas roll kliendi tagasisidel, mis võimaldab maksumaksjate vajadused ja ootused välja selgitada ning neile operatiivselt reageerida.

SIHTTASEMED JA INDIKAATORID

<i>Indikaator</i>	<i>Algtase</i>	<i>Sihttasemed</i>			
		2013	2014	2015	2016
Kliendirahulolu teenuste ja teeninduskvaliteediga (soovitusindeksi meetod)	Hea	Väga hea	Väga hea	Väga hea	Väga hea
Maksukohustuste täitmiseks iseteeninduskanaleid kasutavate klientide osakaal	96%	96%	97%	97%	98%

TEGEVUSED EESMÄRGI SAAVUTAMISEKS:

<i>Tegevus</i>	<i>Aeg</i>
Mobiilirakenduse loomine ettevõtete juhtidele maksualase operatiivinfo saamiseks	2014-2015
Mobiilirakenduse loomine erakliendile tuludeklaratsiooni esitamiseks	2013
Füüsilise isiku tuludeklaratsiooni ja elektroonilise tulu- ja sotsiaalmaksu, kohustusliku kogumispensioni makse ja töötuskindlustusmakse deklaratsiooni (TSD) täitmise ja esitamise lihtsustamine	2013-2014
E-maksuameti/e-tolli kasutusmugavuse tõstmine, kohandamine tahvelarvutites kasutamiseks ja deklaratsioonide muutmine kolmkeelseks	2014-2015
Elektroonse postkasti loomine kliendi ja ameti vaheliseks dokumendivahetuseks	2014-2015
Skype'i ja sarnaste toodete sidumine ameti kontaktkeskuse tehniliste lahendustega infoteenuse kättesaadavuse parandamiseks	2013
Letiteenuste edasiarendamine ja lihtsustamine, kaugkonsultatsiooni ning -teeninduse võimaluste loomine	2013-2014
X-tee teenuste edasiarendamine paberkandjal väljastatavate tõendite arvu vähendamiseks	2013-2016
Elektroonilise kanali loomine klientidele tõendite väljastamiseks, mida ei saa viia X-teele	2013-2016
Kliendi tagasiside süsteemi kasutuselevõtmine teeninduskvaliteedi tõstmiseks ja tööprotsesside parandamiseks	2013

Eesmärk 2:

Maksumaksjate õiguskuulekuse suurendamine teavitus- ja mõjutusmeetmete arendamise kaudu

EESMÄRGI SELGITUS

Maksumaksjate vabatahtliku õiguskuulekuse suurendamisel on olulisim õigeaegse ja korrektse info edastamine. Eesmärgiks on rakendada klientidega suheldes eelkõige proaktiivset taktikat, võimaldamaks ennetada klientide soove ja küsimusi. MTA poolt väljastatavate sõnumite keel saab olema lihtne ning kliendid peavad oma kohustuste täitmisel tunnetama maksuhalduri toetust. Info kättesaadavus ja kvaliteet on eelduseks sellele, et maksumaksjal on võimalik oma kohustused täita iseteeninduse põhimõttel, vajamata selleks maksuhalduri täiendavat abi. Selge info ja usalduse olemasolu tagab vabatahtliku maksulaekumise suurenemise.

SIHTTASEMED JA INDIKAATORID

<i>Indikaator</i>	<i>Algtase</i>	<i>Sihttasemed</i>			
		2013	2014	2015	2016
Aruandluskuulekate klientide osakaal ¹¹	90%	91%	92%	93%	94%

¹¹ Indikaator näitab kvaliteetse ja õigeaegse info väljastamise mõju klientide käitumisele. Mõõdikus lähtutakse isikust ja tema hälvetest tervikuna, kusjuures hälvete sisuks on kõigi peamiste aruannete (maksudeklaratsioonide) mitteesitamine ja/või hilinemisega esitamine ning deklaratsioonide pidev parandamine.

Õiguskuulekust parandanud isikute osakaal rikkujatest ¹²	80%/12%	80/12%	80/12%	80/12%	80/12%
---	---------	--------	--------	--------	--------

TEGEVUSED EESMÄRGI SAAVUTAMISEKS:

<i>Tegevus</i>	<i>Aeg</i>
Ameti keelekasutuse parandamine ja haldusaktide ning muude kirjalike tekstide lihtsustamine	2013-2016
Iseteeninduskanalite kasutusmugavuse tõstmine nende laiemal kasutusulatusel tagamiseks	2013-2016
Kanalistrateegia väljatöötamine ja juurutamine, kliendigrupipõhiste infopakettide loomine, teavitumudelite rakendamine põhimõttel "algusest peale õigesti"	2013-2016
Kontaktkeskuse süsteemi sidumine klientidele operatiivteadete väljastamise tehnilise lahendusega	2013-2014
Kontaktkeskuse kõnede ja e-kirjade sisu analüüs kliendiinfo kvaliteedi tõstmiseks ja kliendi infovajadusele operatiivseks reageerimiseks	2013

**Eesmärk 3:
Teenindus- ja tööprotsesside tõhustamine**

EESMÄRGI SELGITUS

Teenindusvaldkonna arendamisel peetakse oluliseks õigete töövõtete ja töökorralduslike meetmete valikut ning rakendamist, mille abil on võimalik saavutada paremaid tulemusi väiksema ressursikasutusega. Pidev tegevuse analüüs aitab leida uusi võimalusi protsesside tõhustamiseks. Rutiinne käsitsi töö asendatakse automaatsete lahendustega. Andmete kogumine otsustusõiguse kasutamiseks peab olema kiire ja efektiivne.

SIHTTASEMED JA INDIKAATORID

<i>Indikaator</i>	<i>Algtase</i>	<i>Sihttasemed</i>			
		2013	2014	2015	2016
Tööprotsesside kulu vähenemise osakaal ¹³	530577 h baas	2% baasist	4% baasist	6% baasist	10% baasist

TEGEVUSED EESMÄRGI SAAVUTAMISEKS:

<i>Tegevus</i>	<i>Aeg</i>
Automaatse tööaja- ja ressursikasutuse analüüsivahendi loomine tööprotsesside	2013-2014

¹² Indikaator toetab kontrollivaldkonna maksuaugu vähendamisele suunatud tegevusi (sealhulgas indikaatoreid). Teenindusvaldkonnas kannab indikaator juhtimisinfo eesmärki.

¹³ Indikaatoriga seatakse ülesandeks tööprotsesside pidev analüüsimine ning tõhustamine. Mõõdetakse tegevuskulusid inimaastates, mis näitab tegevuse efektiivsust kõige paremini.

tõhustamiseks	
Automaatse teavitussüsteemi sidumine tuludeklaratsiooni esitamise rakendusega andmevahetuse kiirendamiseks ja ametnike rutiinse käsitsi töö vähendamiseks	2014
Kliendile väljastatavate tõendite automaatse väljatrüki võimaluse loomine letiteenindusele kuluva aja vähendamiseks	2014-2015
Kliendihaldussüsteemi edasiarendamine ja selle ametisese kasutajaskonna laiendamine teeninduse kvaliteedi tõstmiseks ja klientide ühetaolise kohtlemise tagamiseks	2013-2014

KONTROLLIVALDKOND

Kontrollivaldkonna põhiülesanded on:

- maksukorralduse seaduse, maksuseaduste, hasartmänguseaduse, vedelkütuse seaduse ja tollieeskirjade rikkumiste ennetamine, tõkestamine ning kontrollide läbiviimine seaduses sätestatud alustel ja korras;
- isikute maksuriskide hindamine ja kindlaksmääramine;
- kontrollivaldkonda puudutavate õigusaktide kohta muudatus- ja täiendustepanekute tegemine.

VALDKONDLIKUD EESMÄRGID JA INDIKAATORID

<i>Valdkondlik eesmärk</i>	<i>Indikaator</i>
Ehitussektori maksuaugu vähendamine	Deklareerimata jääva sotsiaalmaksu osakaal deklareeritud sotsiaalmaksust ehitussektoris
	Deklareerimata jääva käibemaksu osakaal deklareeritud käibemaksust ehitussektoris
Suurimat maksukahju tekitavate isikute poolt loodud kahju vähendamine	300 suurima maksukahju tekitava isiku maksukahju summa
Ebaõigete käibemaksu tagastusnõuete esitamiste vähendamine	Käibemaksu tagasi küsiva riskiga isikute arv
	Käibemaksu tagasi küsiva riskiga isikute poolt tagasi küsitav käibemaksusumma

Eesmärk 1:

Ehitussektori maksuaugu vähendamine

EESMÄRGI SELGITUS

Ehitussektorist saamata jääv maksutulu on pikemat aega olnud esimese kolme suurima maksukahju tekitava tegevusvaldkonna seas. Seetõttu on oluline suunata suur osa kontrolliressursist ehitusturu korrastamisele, et võidelda ümbrikupalga maksmise ja käibemaksupettustega. Ehitussektorist saamata jääva maksutulu osakaal laekunud maksutulust peab vähenema.

SIHTTASEMED JA INDIKAATORID

<i>Indikaator</i>	<i>Algtase</i>	<i>Sihttasemed</i>			
		2013	2014	2015	2016
Deklareerimata jääva sotsiaalmaksu osakaal deklareeritud sotsiaalmaksust ehitussektoris ¹⁴	Algtase selgub 2013 märtsis	10%	10%	10%	10%
Deklareerimata jääva käibemaksu osakaal deklareeritud käibemaksust ehitussektoris ¹⁵	Algtase selgub 2013 märtsis	10%	10%	10%	10%

Eesmärk 2: Suurimat maksukahju tekitavate isikute poolt loodud kahju vähendamine

EESMÄRGI SELGITUS

Ettevõtluskeskkonnas moonutavad konkurentsitingimusi need, kes saavutavad eelise maksupettusi läbi viies, saades seetõttu pakkuda oma tooteid ja teenuseid konkurentidest odavamalt hinnaga. Suuremat maksukahju tekitavad ettevõtted on ka suurema turuosaga ning seetõttu mõjutavad konkurentsitingimusi rohkem kui teised. Suurimat maksukahju tekitavate ettevõtetega tuleb tegeleda järjepidevalt ning suunata nad maksukuulekusele, mis läbi muutub konkurentsikeskkond ausamaks ning suurenevad riigitulud.

SIHTTASEMED JA INDIKAATORID

<i>Indikaator</i>	<i>Algtase</i>	<i>Sihttasemed</i>			
		2013	2014	2015	2016
300 suurima maksukahju tekitava isiku maksukahju summa ¹⁶	Algtase selgub 2013 märtsis	10%	10%	10%	10%

¹⁴ Indikaator näitab MTA tegevuste mõjusust maksuaugu osakaalu vähendamisel deklareeritud maksusummadest. Oluline on leida õiged meetmed maksuaugu mõjutamiseks ja neid rakendada nii, et kogu sektoris deklareerimata maksude osakaal deklareeritud maksudest väheneb. Kui suhtarv on nt 5%, siis 2013 aasta lõpuks on eesmärk saada see 5%-0,5%=4,5%. Ehk 10% algsest 5%st vähemaks.

¹⁵ Sama.

¹⁶ Indikaator näitab 300 suurima maksukahju tekitava isiku poolt tekitatud summa muutumist. MTA ülesanne on tegeleda kahju tekitavate isikutega järjepidevalt ja suunata nad maksukuulekusele. Tegevuse edukust saab mõõta maksukahju vähenemisega. Iga aasta alguse on eelmise aasta lõpu tase.

Eesmärk 3: Ebaõigete käibemaksu tagastusnõuete esitamiste vähendamine

EESMÄRGI SELGITUS

2012. aastal on esitatud keskmiselt 34 000 käibemaksu tagastusnõuet kalendrikuus ning küsitud tagasi ühes kuus keskmiselt 95 mln eurot, mis on riigieelarve kontekstis oluline summa. Seega on tähtis veenduda, et käibemaksu tagastusnõudeid ei esitaks isikud, kellel puudub tagasisaamise õigus ning kelle osas esineb maksurisk. Eelnimetatud riskiga isikute arv peab strateegilise perioodi jooksul hakkama vähenema.

SIHTTASEMED JA INDIKAATORID

Indikaator	Algtase	Sihttasemed			
		2013	2014	2015	2016
Käibemaksu tagasi küsiva riskiga isikute arv ¹⁷	Algtase selgub 2013 märtsis	10%	10%	10%	10%
Käibemaksu tagasi küsiva riskiga isikute poolt tagasi küsitav käibemaksusumma	Algtase selgub 2013 märtsis	10%	10%	10%	10%

TEGEVUSED EESMÄRGI SAAVUTAMISEKS:

Tegevus	Aeg
Töötajate registreerimise süsteemi loomine	2014
KMD INF ¹⁸ vormi sisse seadmine täiendava info saamiseks maksukohustuslastelt	2015
Uute riskide tuvastamine ja maandamine: <ul style="list-style-type: none"> ➤ 2013 valmib reaalne tegevusplaan, kuidas uusi riske tuvastada ning alustatakse selle rakendamist ➤ 2013-2016 tegevusplaani ellu viimine ja korrigeerimine 	2013-2016
Ressursist suurema osa jagamine 2-3le kõige olulisemale tegevusvaldkonnale	2013-2016
KMKR ¹⁹ avalduse kontrollimise elektroonilisuse arendamine	2013-2016
Väärteomenetluse võimekuse loomine: <ul style="list-style-type: none"> ➤ 2013 algatatakse pilootprojekt, kus värteomenetluse talituse ametnikud annavad edasi oma teadmised kontrollivaldkonna ametnikele ➤ värteomenetluse õigusega kontrollivaldkonna ametnikud on omandanud oskused värte tegusid menetleda ning rakendavad oskuseid maksukohustuslaste mõjutamiseks (2014-2016) 	2013-2016

¹⁷ Indikaator näitab, kui edukas on MTA maksuriskiga isikute poolt esitatud tagastusnõuete mittetäitmisel ja uute tagastusnõuete esitamise tõkestamisel. Eesmärgiks on suunata isikud õiguskuulekusele.

¹⁸ Käibemaksudeklaratsioonide lisadena (INF vormiga) hakkavad maksukohustuslased esitama detailseid tehinguandmeid oma ostude ja müükide kohta, mis võimaldavad kiirelt välja selekteerida käibe varjajad ja võimalikud fiktiivsete arvete kasutajad.

¹⁹ Luuakse võimalus esitada elektroonselt käibemaksukohustuslaseks saamise avaldusi. Isik täidab elektroonses keskkonnas vormi ja kinnitab selle, misjärel saab ta lühikese aja jooksul vastuse, kas sai registrisse kantud või tuleb esitada lisaandmeid.

Ülesandepõhiste spetsialiseerunud meeskondade (tiimide) loomine ja tööle rakendamine: <ul style="list-style-type: none"> ➤ 2013 valmib tegevuskava tiimide võimekuse tõstmiseks ➤ 2013-2016 tegevusplaani ellu viimine ja korrigeerimine 	2013-2016
E-kontrolli arendamine maksumenetluste kiiremaks läbiviimiseks: <ul style="list-style-type: none"> ➤ 2013 tegevuskava valmimine ➤ 2013-2016 tegevusplaani ellu viimine ja korrigeerimine 	2013-2016
Kontrollikeskkonna edasiarendamine (andmete sisestamise dubleerimise vältimine, tööde ja info suunamine teistele üksustele)	2013-2016

TOLLIKORRALDUSE VALDKOND

Tollikorralduse valdkonna põhiülesanded on:

- tollieeskirjade ja nendega seotud õigusaktide rakendamine ning tollialaste rikkumiste ennetamine, tõkestamine, avastamine ja menetlemine;
- ühiskonna ja seadusliku majandustegevuse kaitsmine;
- klientide teenindamine ja juhendamine tolliformaalsuste täitmisel;
- tollivaldkonda puudutavate õigusaktide eelnõude kohta arvamuste andmine;
- tollialane koostöö teiste ametiasutuste, välisriikide ametiasutuste ja rahvusvaheliste organisatsioonidega.

VALDKONDLIKUD EESMÄRGID JA INDIKAATORID

<i>Valdkondlik eesmärk</i>	<i>Indikaator</i>
Kiire tollivormistus ausale kliendile	Tollideklaratsiooni (va transiit) vabastamiseks kuluv aeg usaldusväärse kliendil (AEO ²⁰ vs mitte-AEO ²¹)
	AEO tollivormistuste osakaal tollivormistuste mahust
	Logistics Performance Index alamindeks Customs Doing Business (<i>Trading across borders</i>)
Tubaka salaturu vähendamine poole võrra (2012 vs 2016)	Salaturu osakaal
	Juhuvalikuga piirikontrollide käigus avastatud sigarettide arv
	Salasigarettide hinnavahe legaalse hinnaga

Eesmärk 1:

Kiire tollivormistus ausale kliendile

EESMÄRGI SELGITUS

Tollivaldkonna arendamisel peetakse oluliseks õiguskuulekatele klientidele eeliste loomist, millest olulisim on tollivormistuse kiirus. Kliendile, kes on nõus panustama õiguskuulekusse,

²⁰ Authorized Economic Operator - volitatud ettevõtja.

²¹ Tavaline tolliteenuseid tarbiv klient.

plaanitakse pakkuda tolliprotsesside olulist kiirendamist. Selleks töötatakse välja soodustuste pakett, mida analüüsitakse pidevalt leidmaks uusi võimalusi tolliprotsesside parendamiseks. Infosüsteemide arendamise ning protsesside standardiseerimise ja lihtsustamise kaudu on võimalik vähendada kõrvaltegevusi, mis mõjutavad nii klientide kui ka ametnike tööprotsesse.

SIHTTASEMED JA INDIKAATORID

Indikaator	Algtase	Sihttasemed			
		2013	2014	2015	2016
Tollideklaratsiooni (va transiit) vabastamiseks kuluv aeg usaldusväärsele kliendil (AEO vs mitte-AEO) ²²	140 min	AEO: 120 ²³ Mitte-AEO: 130	AEO: 100 ²⁴ Mitte-AEO: 120	AEO: 60 Mitte-AEO: 110	AEO: 40 ²⁵ Mitte-AEO: 100
AEO tollivormistuste osakaal tollivormistuste mahust ²⁶	21% (Import 29% Ekspord 16% Sisenemise manifestid 50% Väljumise manifestid 14,6% ENS sisenemisel (mere/õhk) 24,8% EXS väljumisel 4,6%	25%	30%	35%	40%

²² Indikaatoriga seatakse ülesandeks vähendada AEO sertifikaati omavate ettevõtete tollivormistuseks kuluvat aega. Mõeldakse aega (minutites) tollideklaratsiooni esitamisest (va transiit) kuni vabastamiseni. AEO ja mitte AEO ajalised erinevused saavad tekkida vähendatud kontrollide arvust ja kontrolli algusaja muutusest ehk MTA reageerimisaja lühenemisest. Kontrollide arvu vähenemise eelduseks AEO-de puhul on tarneahel, mille iga lüli omab AEO staatust. Jätkuvalt rakendatakse riskianalüüsil põhinevaid ja juhuvaliku kontrole.

²³ 2013.a vaadatakse üle üldine impordideklaratsioonidele kehtestatud ooteaeg AEO-le ja mitte-AEO-le. 2013.a lõpuks rakenduvad siseriiklikud tollisüsteemide Complex, ICS, ECS ja ENCTS muudatused, mis võimaldavad hõlbustusi AEOdele.

²⁴ 2014.a lõpus rakendub uus järelevalveinfosüsteem (nn uus TOTS), mis peab vähendama kontrolliakti täitmisele (nii AEO kui ka mitte-AEO) kuluvat aega minimaalselt 15 minutile.

²⁵ Erilubade elektrooniline menetlemine rakendub 2016.a, st kauba vabastamiseks vajalike lubade kontroll kiireneb ja väheneb vormistusele kuluv aeg (nii AEO kui ka mitte-AEO). Arendus ei hõlma päritolutõendeid (keskm ca 2 h) ning teiste Liikmesriikide poolt väljastatud erilube.

²⁶ Indikaatoriga seatakse ülesandeks kasvatada AEO sertifikaati omavate ettevõtete tollivormistuse mahtu. Kui on välja töötatud soodustuste pakett, mis mõjutab otseselt AEO sertifikaati omava ettevõtte tollivormistuse aega või annab muid hüvesid, on ettevõtjad huvitatud, et nad ise või nende esindajad tolliga suhtlemisel oleks AEO-d. Seeläbi peaks kasvama AEOde hulk ja nende vormistuste maht. Aluseks võetakse kõikide isikute impordi, ekspordi, sisenemise manifestide, väljumise manifestide, ENS (Entry Summary Declaration) sisenemisel (meri/õhk), EXS (*Exit Summary Declaration*) väljumisel, UGL väljumisel, ladustamisteade mahud. Nendest eraldatakse AEOde mahud. *Logistics Performance Index* alamindeks *Customs* on rahvusvahelise indeksi LPI (*Logistics Performance Index*) alamindeks, mis võtab arvesse vormistuse kiirust, lihtsust ja nn etteaimatavust. Indeks võtab osaliselt arvesse ka teiste piiriformaalsusi teostavate asutuste tegevuseks kuluvat aega. Indikaator annab võimaluse hinnata rakendatud meetmete asjakohasust ning mõju tollivormistusele rahvusvahelises mastaabis.

	UGL väljumisel 18,6% Ladustamisteadet 18,8%)					
Logistics Performance Index alamindeks Customs	LPI rank valdkonnas Customs 79 (Läti on 56, Leedu on 55)	Säilitada positsioon	Säilitada positsioon	Parim Balti- riikidest	Parim Balti- riikidest	

TEGEVUSED EESMÄRGI SAAVUTAMISEKS:

<i>Tegevus</i>	<i>Aeg</i>
Ausale kliendile (AEO) eeliste (nt vähendatud andmekoosseis, minimaalsed kontrollid, kontrollidest teavitamine) võimaldamine	2013-2014
Uute tolliinfosüsteemide arendamine ja kasutuselevõtt (nt ETT (Eesti tolli taliifistik) ja MASPi (Multi annual strategic plan) arendused, käibemaksustagastus paberivabaks, reisija deklaratsioon nutitelefonil)	2014-2016
Vabatsooni pääslates inimvaba tollikontroll	2013-2014
Ühtse akna (<i>Single Window</i>) kontseptsiooni arendamine	2013-2015
Koostöös Venemaa tolliga piiriületuse kiirendamine	2014-2015

Eesmärk 2:

Vähendame tubaka salaturgu poole võrra (2012 vs 2016)

EESMÄRGI SELGITUS

Prioriteediks on salasigaretide vastane võitlus, kuna kõige suurem salaturu osakaal aktsiisikaupadest on just sigarettidel (seetõttu on ka maksukahju kõige suurem). Salasigarette on pakendi väikese kaalu ja mahu tõttu lihtne smuugeldada, maksude osa hinnas on väga suur ja tarbija ei karda kvaliteedi pärast – need on ka salaturu peamised põhjused. Pikemas perspektiivis on võtmeküsimus tarbija käitumise mõjutamine.

SIHTTASEMED JA INDIKAATORID

<i>Indikaator</i>	<i>Algtase</i>	<i>Sihttasemed</i>			
		2013	2014	2015	2016
Salaturu osakaal	2011, 18,8%	14%	12%	10,00%	9,00%
Juhuvlikuga piirikontrollide käigus avastatud sigarettide arv	Algtase selgub 2013	Vähe neb 20%	Vähe neb 30%	Vähe neb 10%	Ei suurene
Salasigaretide hinnavahe legaalse hinnaga (TBO mõõdab) <ul style="list-style-type: none"> ➤ Keskmine EKI (Eesti Konjunkturi Instituut) illegaalse sigaretipaki hinna suhe EKI keskmisesse legaalsesse sigaretipaki hinda. ➤ Keskmine TKO välja selgitatud odavaima illegaalse sigaretipaki hinna suhe keskmisesse TKO välja selgitatud legaalsesse sigaretipaki hinda 	EKI järgi 2011 keskmiselt legaalne hind 2,43, illegaalne 1,56 e (64,2%) II p/a 2012 legaalne 2,30 € ja illegaalse keskmine hind 1,56	70%	72%	74%	75%

	€ (moodustab 67,83% legaalsest hinnast)				
--	---	--	--	--	--

TEGEVUSED EESMÄRGI SAAVUTAMISEKS:

<i>Tegevus</i>	<i>Aeg</i>
Sihtgrupile suunatud tegevused tarbijakäitumise mõjutamiseks, sh kampaaniate ja kontrollimeetmete ühine rakendamine, salakaubajuhtumitest teavitamine, koostöö võtmepartnerite ja klientidega - ühistegevuste kasv, seadusemuudatusettepanekud reisijate poolt toodavate maksuvabade aktsiisikaupade piiramiseks	2013-2014
Tollitehnika kaasajastamine: Narva raudteeröntgen, uued mobiilsed röntgenid, mobiilne ANTS (automaatne numbrituvastussüsteem), tubakakoerte kasutuselevõtmine, infosüsteem TOTS 2, uute transpordivahendite kasutamine	2014-2016
Järelevalve ressursi suunamine suurematele riskigruppidele	2013

TULUDE VALDKOND

Tulude valdkonna põhiülesanded on:

- riiklike maksude ja muude rahaliste kohustuste tasumise korraldamine ning arvestuse pidamine;
- võlgade sissenõudmisega seotud tegevuste korraldamine.

VALDKONDLIKUD EESMÄRGID JA INDIKAATORID

<i>Valdkondlik eesmärk</i>	<i>Indikaator</i>
Maksude tasumise distsipliini parandamine	Aruandeperioodi nõuete tasumise osakaal
	Tähtaegselt tasutud deklaratsioonijärgsete kohustuste osakaal
	Ajatamisgraafikute mahajäämus
Maksuvõla vähendamine	Maksuvõla suurus

Eesmärk 1:

Maksude tasumise distsipliini parandamine

EESMÄRGI SELGITUS

Tulude valdkonna üheks eesmärgiks on maksude tasumise distsipliini parandamine teenuste arendamise ja tõhusa sissenõudmise kaudu. Vaatamata sellele, et aruandeperioodi kohustuste tasumise osakaal on aasta-aastalt kasvanud, on maksuhalduri eesmärk parendada maksude tähtaegset tasumist ning anda maksukohustuslastele võimalikult kiiresti informatsiooni kohustuste täitmata jätmise kohta, et vältida maksukohustuse suurenemist (intress).

SIHTTASEMED JA INDIKAATORID

<i>Indikaator</i>	<i>Algtase</i>	<i>Sihttasemed</i>			
		2013	2014	2015	2016
Aruandeperioodi nõuete tasumise osakaal ²⁷	99,25%	99,35%	99,40%	99,45%	99,50%
Tähtaegselt tasutud deklaratsioonijärgsete kohustuste osakaal ²⁸	85,2%	87%	89%	91%	93%
Ajatamisgraafikute mahajäämus ²⁹	6,1%	6%	5%	4%	3%

TEGEVUSED EESMÄRGI SAAVUTAMISEKS:

<i>Tegevus</i>	<i>Aeg</i>
Maksude tasumiseks uute lahenduste väljatöötamine (nt otsekorraldus, "Alusta makset pankka" edasiarendus)	2013- 2016
E-ajutamise funktsionaalsuse loomine ärikliendile	2013
Rahaliste kohustuste eel- ja järelteavituse käivitamine ja edasiarendus	2013-2015
Riigi nõuete halduse tsentraliseerimine (RTK projekt)	2013

Eesmärk 2: Maksuvõla vähendamine

EESMÄRGI SELGITUS

Viimastel aastatel arendatud sissenõudmise protsesside automatiseerimine on taganud aruandeperioodi kohustuste ligikaudu 99%-lise laekumise. See annab võimaluse tegeleda intensiivsemalt makseraskustesse sattunud isikutega ja keerulisemate maksejõuetusjuhtumitega ausa konkurentsi tagamiseks.

SIHTTASEMED JA INDIKAATORID

<i>Indikaator</i>	<i>Algtase</i>	<i>Sihttasemed</i>			
		2013	2014	2015	2016
Maksuvõla suurus	350, 5 milj €	298 milj €	280 milj €	263 milj €	247 milj €

TEGEVUSED EESMÄRGI SAAVUTAMISEKS:

<i>Tegevus</i>	<i>Aeg</i>
E-arest funktsionaalsuse loomine	2013-2014

²⁷ Indikaator näitab, kui palju on aruandeperioodi kohustustest tasutud, mõõdikut saab seostada nn värske võlaga.

²⁸ Indikaator näitab, kui suur osakaal deklareeritud kohustustest tasutakse tähtaegselt. Tähtaegseks loeme kuni kahepäevase hilinemisega teostatud tasumist.

²⁹ Indikaator näitab maksuhalduri poolt kinnitatud maksuvõlgade ajatamisgraafikute täitmist.

Andmevahetuse parandamine erinevate riiklike registritega (Pärimisregister, Ametlikud Teadaanded)	2013-2014
Võlamenetluse keskkonna edasiarendus ApexTelleris (tagatise ApexTellerisse, andmete koondumine teistest registritest, töötasu arestikorralduse koostamise lihtsustamine, täitmisavalduse koostamise ja edastamise automatiseerimine)	2013-2015
Tegevuskava loomine ja rakendamine korduvalt võlas olevate äriühingutega seotud isikute tegevuse seireks ja piiramiseks	2013-2016
Õigusaktide muudatusettepanekute väljatöötamine ja analüüs (nt MKS § 40, tõkend)	2013-2016

UURIMISVALDKOND

Uurimisvaldkonna põhiülesanded on:

- maksuseaduste ja tollieeskirjade rikkumistega seotud kuritegude ennetamine, tõkestamine ja avastamine, teostades selleks vajadusel jälitustegevust seaduses sätestatud alustel ning korras;
- maksuseaduste ning tollieeskirjade rikkumistega seotud kuritegude kohtueelne uurimine.

VALDKONDLIKUD EESMÄRGID JA INDIKAATORID

<i>Valdkondlik eesmärk</i>	<i>Indikaator</i>
Efektiivne kriminaalmenetlus	Edukalt lõpule viidud kriminaalasjade osakaal lõpliku menetlusotsusega kriminaalasjadest Tõkestamiste mõju (konkreetselt valdkonnale vs maksuaugule või mõlemad)
Parandame kriminaalmenetluse objektivalikut	Alustatud kriminaalmenetluste osakaal, kus menetlusobjektiks on kas ohuhinnangust või ametile prioriteetsest valdkonnast tulenev objekt

Eesmärk 1:

Efektiivne kriminaalmenetlus

EESMÄRGI SELGITUS

Ressursimahuka kriminaalmenetluse puhul on oluline, et olemasolevad vahendid võitluses maksualase kuritegevusega on suunatud nendesse menetlustesse, mille igakülgse ja objektiivse läbiviimise tulemusena on kogutud kokku kvaliteetsed kohtukõlblikud tõendid ning pärsitud maksualast kuritegevust sellelt võimalikult suures ulatuses materiaalsete vahendite äravõtmise teel.

SIHTTASEMED JA INDIKATORID

Indikaator	Algtase	Sihttasemed			
		2013	2014	2015	2016
Edukalt lõpule viidud kriminaalasjade osakaal lõpliku menetlusotsusega kriminaalasjadest ³⁰	75 %	Mitte vähem kui 75%	Mitte vähem kui 75%	Mitte vähem kui 75%	Mitte vähem kui 75%
Tõkestamiste mõju maksuaugule (konkreetselt valdkonnale vs maksuaugule või mõlemad) ³¹	0,96%	Vähemalt 1%	Vähemalt 1%	Vähemalt 1%	Vähemalt 1%

TEGEVUSED EESMÄRGI SAAVUTAMISEKS:

Tegevus	Aeg
Menetluspraktika ühtlustamine sisekoolituste ja ümarlaudade kaudu	2013-2016
Osalemise suurendamine rahvusvahelise kriminaalkoostöö gruppides	2013-2016
Tööprotsessidega seotud iga aastase koolitusplaani väljatöötamine ja sisekoolituste töhustamine	2013-2016
Tehnilise võimekuse kaasajastamiseks ning kriminaalmenetluse efektiivsuse tõstmiseks investeringute suurendamine	2013-2016
Rahvusvahelise koostöö korraldamine sideohvitseride kaasabil (Europol, Läti)	2013-2016
Pressistrateegia väljatöötamine ühiskonna teadlikkuse tõstmiseks maksu- ja tollikuritegevuse ohtudest	2013
Kriminaalmenetluse efektiivsusanalüüsi väljatöötamine ja kasutuselevõtmine	2014-2015

Eesmärk 2:

Parandame kriminaalmenetluse objektivalikut

EESMÄRGI SELGITUS

Olulise osa uurimisvaldkonna töö planeerimisel moodustab sisend, so kriminaalmenetluste võimalik tekkemehhanism. Riigipoolne tõhus kontrollimehhanism maksuseaduste täitmisel tagab maksualaste kuritegude väljaselgitamise.

Kriminaalmenetluse objektivalik on paranenud kui alustatud kriminaalmenetlusi, kus menetlusobjektiks on kas ohuhinnangust või MTAle prioriteetsest valdkonnast tulenevaid objekte, on rohkem võrreldes iga eelneva hindamisperioodiga.

³⁰ Indikaator näitab, et MTA kui uurimisasutuse kriminaalmenetluslik ressurss on suunatud pädevusvaldkonnas olevate kuritegude objektiivsele, täielikule ja igakülgsel menetlusele.

³¹ Indikaatori eesmärk on tagada teravdatud tähelepanu kriminaalmenetluste teostamisel kuritegeliku maksukahju ärahoidmisele, ehk mida suuremas ulatuses on tõkestatud kuriteod enne reaalse kahju saabumist ja kriminaalmenetluslike vahenditega tagatud kuritegelikul teel saadud varade arest, seda efektiivsem on kriminaalmenetlus.

SIHTTASEMED JA INDIKAATORID

<i>Indikaator</i>	<i>Algtase</i>	<i>Sihttasemed</i>			
		2013	2014	2015	2016
Alustatud kriminaalmenetluste osakaal, kus menetlusobjektiks on kas ohuhinnangust või ametile prioriteetsest valdkonnast tulenev objekt ³²	25%	25%	30%	40%	50%

TEGEVUSED EESMÄRGI SAAVUTAMISEKS:

<i>Tegevus</i>	<i>Aeg</i>
Objektivaliku protsessi toetava ohuhinnangu koostamine uuendatud põhimõtetel	2013-2014
Objektivalikul lähtutakse prioriteetsetest valdkondadest ja ohuhinnangust objektidele	2013-2016
Prokuratuuriga ühtsete prioriteetide sõnastamine ja neist lähtumine	2013-2016

MAKSUDE VALDKOND

Maksude valdkonna põhiülesanded on:

- maksuseaduste ja nende alusel antud õigusaktide rakendamise meetodika väljatöötamine;
- maksualaste õigusaktide eelnõude kohta arvamuste andmine;
- nõustamine maksustamisalastes küsimustes.

VALDKONDLIKUD EESMÄRGID JA INDIKAATORID

<i>Valdkondlik eesmärk</i>	<i>Indikaator</i>
Kvaliteetne maksunõustamine ja -koolitus	Rahulolu nõustamise ja koolitustega
Kiire ja selge maksude deklareerimine	Rahulolu deklaratsioonide täitmise mugavusega
Osalemine õigusloomes	Olulisemate maksuseaduste muudatuste kohta on tehtud analüüs

32 Indikaator näitab kriminaalmenetlusliku ressursi suunamist organiseeritud ja raskele majandusalasele kuritegevusele, mille tegevuse ennetamine, tõkestamine ja kohtueelne uurimine mõjutab suurimal määral maksualast kuritegevust konkreetses valdkonnas või regioonis.

Eesmärk 1:

Kvaliteetne maksunõustamine ja –koolitus

EESMÄRGI SELGITUS

Maksude efektiivsel kogumisel on oluline, et maksumaksjad saaksid maksuhaldurilt õiget ja piisavat informatsiooni üle Eesti. See on vajalik selleks, et maksumaksjad oskaksid makse õigesti ning õigel ajal maksta. Selleks luuakse täiendavaid võimalusi maksumaksjatele leidmaks ise e-teenuste kaudu oma küsimusele lahenduse, laiendatakse pakutavate koolituste ulatust lähtuvalt sihtgrupi vajadustest ja võetakse kasutusele uusi suhtluskanaleid. Tegeletakse asutuse ametnike maksualase kvalifikatsiooni tõstmisega (koolitused ning juhendamine).

SIHTTASEMED JA INDIKAATORID

<i>Indikaator</i>	<i>Algtase</i>	<i>Sihttasemed</i>			
		2013	2014	2015	2016
Rahulolu nõustamise ja koolitustega ³³	Puudub ³⁴	Hea	Väga hea	Väga hea	Väga hea

TEGEVUSED EESMÄRGI SAAVUTAMISEKS:

<i>Tegevus</i>	<i>Aeg</i>
Kvaliteetne maksunõustamine videolahenduste kaudu kõigis MTA teenindusbüroodes ning maksumaksja asukohas (nt Skype)	2013
Toimub pidev vajadusest lähtuv sihtgrupi põhine MTA ametnike maksude alane koolitamine	2013-2016
Korraldatakse koolitusi (nii klassi- kui videokoolitused) maksumaksjatele nende ja MTA hinnatud vajadustest lähtuvalt üle Eesti. Koolituste plaan koostatakse poolaasta kaupa	2013-2016
Veebis olevate juhendmaterjalide järjepidev täiendamine, et maksumaksja saaks oma küsimusele ise võimalikult kiirelt vastuse	2013-2016

³³ Teenuste kvaliteedi hindamisel kasutatakse klientide rahulolu-uuringuid. Hinnatakse teenuste kvaliteeti konkreetse teenuse kasutajate hinnangute abil, mille kaudu saab hinnata eesmärgi täitmise edukust.

³⁴ Algtase puudub, sest senini ei ole mõõdetud rahulolu maksude osakonna valdkonna ametnike nõustamise ja koolitustega.

Eesmärk 2: Kiire ja selge maksude deklareerimine

EESMÄRGI SELGITUS

Maksude efektiivsel kogumisel on oluline, et maksukohustust oleks lihtne deklareerida ja tasuda. Selleks luuakse uusi arendusi ning uuendatakse olemasolevaid eesmärgiga küsida maksumaksjalt vaid algandmeid, jättes arvutuste tegemise maksuhaldurile. Tegeletakse pideva analüüsiga elektrooniliste lahenduste automaatsete kontrollide täiustamiseks, et vähendada vigaseid maksudeklaratsioone ja maksupettusi.

SIHTTASEMED JA INDIKAATORID

<i>Indikaator</i>	<i>Algtase</i>	<i>Sihttasemed</i>			
		2013	2014	2015	2016
Rahulolu deklaratsioonide täitmise mugavusega ³⁵	Puudub ³⁶	Hea	Hea	Väga hea	Väga hea

TEGEVUSED EESMÄRGI SAAVUTAMISEKS:

<i>Tegevus</i>	<i>Aeg</i>
Tulu- ja sotsiaalmaksu, kohustusliku kogumispensioni makse ja töötuskindlustusmakse deklaratsiooni (TSD) vormide lihtsustamine koostöös RMiga, eesmärgiga koguda maksumaksjatelt vaid algandmeid	2013-2014
Maksudeklaratsioonide arendamine süsteemselt rohkem MTA poolt eeltäidetavateks	2013-2016
Maksudeklaratsioonide kontrollikriteeriumite analüüsimine ja täiendamine selleks, et vähendada vigaseid deklaratsioone ning vältida maksupettusi	2013-2016
Võimaluse loomine aktsiisikaupade siseriikliku liikumise täielikult elektroonseks jälgimiseks ja kontrollimiseks (SADHES)	2013-2014
Elektroonilise tubaka maksumärkide registri (TUMM) loomise vajaduse ning lahenduste analüüsimine	2013-2014
Maksumaksja halduskoormuse vähendamiseks ja menetluse kiirendamiseks võimaluse loomine taotleja aktsiisi- ja maksulao luba täielikult elektrooniliselt	2013-2015

³⁵ Tegevuste tulemuslikkuse hindamisel kasutatakse klientide rahulolu-uuringuid. Hinnatakse deklaratsioonide täitmise mugavust konkreetse teenuse kasutajate hinnangute abil, mille kaudu saab hinnata eesmärgi täitmise edukust.

³⁶ Algtase puudub, sest senini ei ole mõõdetud rahulolu deklaratsioonide täitmise mugavusega.

Eesmärk 3: Osalemine õigusloomes

EESMÄRGI SELGITUS

Seadusi järgitakse paremini kui need vastavad maksumaksjate ootustele ja õiglustundele. Selleks on plaanitud kaasata seaduste muudatusettepanekute väljatöötamise koostööpartnereid erasektorist. Pärast seadusemuudatuste jõustumist analüüsitakse koostöös RMiga, kas muudatusettepanek oli piisavalt läbimõeldud, kas seaduse sõnastus oli maksumaksjatele arusaadav, kas seaduse muudatus täitis oma eesmärgi ning millised on vajalikud tegevused edaspidiseks.

SIHTTASEMED JA INDIKAATORID

<i>Indikaator</i>	<i>Algtase</i>	<i>Sihttasemed</i>			
		2013	2014	2015	2016
Olulisemate maksuseaduste muudatuste kohta on tehtud analüüs ³⁷	Puudub ³⁸	100%	100%	100%	100%

TEGEVUSED EESMÄRGI SAAVUTAMISEKS:

<i>Tegevus</i>	<i>Aeg</i>
Õigusaktide muudatusettepanekute tegemisse koostööpartnerite kaasamine	2013-2016
Oluliste maksuseaduste muudatuste analüüsimine koostöös RMiga	2013-2016

PERSONALIVALDKOND

Personalivaldkonna põhiülesanded on:

- ameti personalipoliitika väljatöötamine ja elluviimine;
- personaliandmete haldamine, RMi valitsemisala finants-, personali- ja palgaarvestuse teenuse osutajale vajaliku informatsiooni ja dokumentatsiooni edastamine (sh personali- ja palgaarvestamisega seotud isikuandmete edastamine), infovahetuse korraldamine;
- teenistujate koolituse, täiendus- ja ümberõppe korraldamine.

³⁷ Eesmärgi täitmise edukust hinnatakse seeläbi, kui palju seadusemuudatuse tagantjärele analüüsitakse. Eesmärk loetakse täidetuks kui kõik olulised maksuseaduste muudatused on analüüsitud eeltoodud põhimõttest lähtuvalt.

³⁸ Algtase puudub, sest siiani ei ole seadusemuudatuste analüüsi selliselt koostatud.

<i>Valdkondlik eesmärk</i>	<i>Indikaator</i>
Ameti töökohad on täidetud sobivate inimestega	Organisatsiooni vajadustest lähtuvad ametikohad on täidetud
	Vabatahtlik voolavus
Personal on tööks vajalike oskuste ja teadmistega	Strateegiliste valdkondade ametikohtadel on kompetentsimudelid
	Iga töötaja on läbinud vähemalt korra aastas tööalase arengu- ja hindamisvestluse
	Strateegiliselt oluliste valdkondade töötajate organisatsioonisisene arendamine toimub standardkoolitusprogrammide baasil
	Uued tööleasujad on läbinud uue töötaja sisseelamisprogrammi
Personali motiveerimine ja hoidmine	Määratletud on iga valdkonna võtmeametikohad
	Võtmetöötajate töösoorituse hindamisel kasutatakse kompetentsimudelit
	Võtmeametikohtadel töötavate inimeste voolavus aastas on väiksem kui ameti koguvoolavuse indeks
	MTA võtmetöötajate hoidmiseks on nende põhipalga eesmärktase võrreldava tööpere ja taseme põhipalga mediaanist vähemalt 10% kõrgem põhipalk

Eesmärk 1:**Ameti töökohad on täidetud sobivate inimestega**

EESMÄRGI SELGITUS

Strateegilise edu saavutamisel on kaalukas roll organisatsiooni töötajatel. Personalistrateegia eesmärgiks on tagada organisatsioonile asjatundlik ja kogenud tööjõud. Selleks hindame süsteemselt tööjõuvajadust, planeerime värbamisprotsesse ja kaasame vabade ametikohtade täitmisel valikuprotsessi võimalikult palju nii era kui avaliku sektori tööjõupotentsiaali. Pakume oma partnerkõrgkoolide üliõpilastele võimalusi praktikate tegemiseks, et luua reaalselt pilti tegelikust tööst ja kasvatada läbi selle väärilist järelkasvu.

SIHTTASEMED JA INDIKAATORID

Indikaator	Algtase	Sihttasemed			
		2013	2014	2015	2016
Organisatsiooni vajadustest lähtuvad ametikohad on täidetud ³⁹	96%	100%	100%	100%	100%
Vabatahtlik voolavus ⁴⁰	4,2%	≤ 8%	≤ 8%	≤ 8%	≤ 8%

TEGEVUSED EESMÄRGI SAAVUTAMISEKS:

Tegevus	Aeg
Senise tööjõuvajaduse planeerimise süsteemsemaks muutmine: hindame oma tööjõuvajadust erinevate statistiliste analüüside kaudu (nt pensionile jääjad, LHP, arvatavad töökoormused jms), mis on aluseks iga-aastasele tööjõuprognosile	2013-2016
Vabade ametikohtade täitmiseks viiakse organisatsioonisiseste konkursside kõrval varasemast rohkem läbi kogu tööjõuturгу hõlmavaid avalikke personaliotsinguid, püüdes valikuprotsessi kaasata võimalikult palju nii era- kui avaliku sektori tööjõupotentsiaali	2013-2016
Aktiivse koostöö korraldamine kõrgkoolide ja koolidega, et leida tudengitele võimalusi praktikate sooritamiseks ja kasvatades sellega MTAlle asjatundlikku järelkasvu	2013-2016
Õigete juhtimisotsuste tegemiseks personalianalüüside ja -statistikate koostamine	2013-2016

Eesmärk 2:

Personal on tööks vajalike oskuste ja teadmistega

EESMÄRGI SELGITUS

Organisatsioon ootab oma liikmetelt suurepärasest töösooritust, mille eelduseks on head erialased teadmised ja oskused. Loome selleks süsteemid, mis toetavad organisatsiooni sisenejaid, aga pakuvad oskuste arendamise võimalusi ka kogenud spetsialistidele. On hädavajalik, et ametnikud mõistaksid, mida neilt oodatakse ja kuidas nende töösooritust ja arengut hinnatakse. Täiendame selleks arengu- ja hindamisvestluste süsteemi, mis võimaldaks hinnata eelmise perioodi tööalaste eesmärkide täitmist, seada tulevikueesmärke ning saavutada iga ametniku valmisolek ka iseenda arendamiseks.

Kompetentsimudelid aitavad hinnata millisel tasemel on ametkonna teadmised ja oskused ning määratleda millist kompetentsust soovitakse saavutada või hoida. Oodatud kompetentsustasemetega saavutamiseks ja personali arendamiseks panustab ametkond koolitusprogrammidesse, mis on tihedalt seotud kompetentsitasemetega.

³⁹ Indikaator näitab täidetud ametikohtade osakaalu täitmist vajavate ametikohtade üldarvust.

⁴⁰ Indikaator näitab ametist aasta jooksul vabatahtlikult lahkunud ametnike osakaalu kogu töötajaskonnast.

SIHTTASEMED JA INDIKAATORID

Indikaator	Algtase	Sihttasemed			
		2013	2014	2015	2016
Strateegiliste valdkondade ametikohtadel on kompetentsimudelid ⁴¹	Puudub	Mudelid olemas (juhid, revidendid, sissenõudjad)	Mudelid olemas (teenindus, toll, juristid, väärtetoimetlejad)	Mudelid hindamiseks valmis	Ei mõõdetata
Iga töötaja on läbinud vähemalt korra aastas tööalase arengu- ja hindamisvestluse ⁴²	86,1% (2011)	<90%	100%	100%	100%
Strateegilistelt olulistest valdkondade töötajate organisatsioonisisene arendamine toimub standardkoolitusprogrammide baasil ⁴³	Puudub	Koolitusprogrammid kontrollivaldkonnale	Koolitusprogrammid teenindusvaldkonnale tollivaldkonnale	Programmid valmis	Ei mõõdetata
Uued tööleasujad on läbinud uue töötaja sisseelamisprogrammi ⁴⁴	Puudub	<90%	<95%	100%	100%

TEGEVUSED EESMÄRGI SAAVUTAMISEKS:

Tegevus	Aeg
Organisatsiooni kiiremaks sisseelamiseks uute töötajate jaoks sisseelamisprogrammi mudeli loomine ja regulaarse infopäevade süsteemi juurutamine	2012-2013
Arengu- ja hindamisvestluste süsteemi edasiarendamine ja uuenduste juurutamine	2012-2013
Strateegiliselt olulistest valdkondade ametikohtade kompetentside määratlemine ja kompetentsimodelite sõnastamine	2013-2016
Strateegiliste valdkondade töötajate organisatsioonisiseseks arendamiseks koolitusprogrammide süsteemi väljatöötamine, mis on kooskõlas vastavate ametikohtade kompetentsimudeli tasemetega	2013-2016
Erinevate võimaluste otsimine ja rakendamine oma töötajate arendamise ja asjatundlikkuse tõstmiseks: sise- ja väliskoolitused, arenguprogrammid, konverentsid, seminarid, kogemuste vahetamised, treeningud jms	2013-2016

⁴¹ Indikaator näitab valmis kompetentsimodelite arvu.

⁴² Indikaator näitab arengu- ja hindamisvestluse läbinud töötajate osakaalu kogu töötajate arvust.

⁴³ Indikaator näitab valmis standardkoolitusprogrammide arvu, mis on kasutusel.

⁴⁴ Indikaator näitab uue töötaja programmi läbinud inimeste osakaalu tööleasujate üldarvust.

Eesmärk 3: Personali motiveerimine ja hoidmine

EESMÄRGI SELGITUS

Eesmärkide saavutamisel on kõikidel ameti liikmetel oma oluline roll ja panus. Organisatsiooni edu tagavad need, kes oma otsustega saavad kõige enam mõjutada strateegiliste eesmärkide täitmist. Meie eesmärgiks on määratleda iga valdkonna ametikohad, mis on kõige tugevama mõjuga strateegiliste otsuste ja protsesside juhtimisel (võtmeametid) ning tagada, et nendel kohtadel töötaksid motiveeritud oma ala tippasjatundjad (võtmetöötaja). Selle eesmärgi saavutamiseks ja võtmetöötajate hoidmiseks organisatsioonis on vaja hoida nende töötasu konkurentsivõimet ja tagada pikaajaline seotus organisatsiooniga.

SIHTTASEMED JA INDIKAATORID

Indikaator	Algtase	Sihttasemed			
		2013	2014	2015	2016
Määratletud on iga valdkonna võtmeametikohad ⁴⁵	100%	100%	100%	100%	100%
Võtmetöötajate töösoorituse hindamisel kasutatakse kompetentsimudelit ⁴⁶	Puudub ⁴⁷	Soovitud kompetent sitasemele vastavate inimeste osakaal on \geq kui 75% kogu valimist	Osakaal on \geq kui 80% kogu valimist	Osakaal on \geq kui 90% kogu valimist	Osakaal on \geq kui 95% kogu valimist
Võtmeametikohtadel töötavate inimeste voolavus aastas on väiksem kui ameti koguvoolavuse indeks ⁴⁸	Puudub ⁴⁹	5%	5%	5%	5%
MTA võtmetöötajate hoidmiseks on nende põhipalga eesmärgtase võrreldava tööpere ja taseme põhipalga mediaanist vähemalt 10% kõrgem põhipalk	Puudub ⁵⁰	80%	90%	100%	100%

TEGEVUSED EESMÄRGI SAAVUTAMISEKS:

Tegevus	Aeg
Tasu- ja motivatsioonisüsteemide arendamine, selleks et hoida ja motiveerida oma inimesi ning säilitada konkurentsivõime palgaturul	2013-2016
Võtmeametikohade määratlemine ja võtmetöötajate töösoorituse hindamine. Võtmetöötajate bonusprogrammi loomine ja rakendamine	2013-2016
Personaliuringute abil töötajate rahulolu ja motiveerituse hindamine	2013-2016

⁴⁵ Indikaator näitab võtmeametikohtadega valdkondade osakaalu kõikidest valdkondadest.

⁴⁶ Indikaator näitab väga hea töösooritusega tippspetsialiste osakaalu võtmetöötajate üldarvust.

⁴⁷ Pole varem mõõdetud.

⁴⁸ Indikaator näitab võtmetöötajate voolavuse indeksi soovitud taset võrreldes ameti koguvoolavuse indeksiga.

⁴⁹ Pole varem mõõdetud.

⁵⁰ Pole varem mõõdetud.

Teabevaldkonna põhiülesanded on:

- ühiskonnakaitsete ja maksualaste riskianalüüside teostamine;
- järelevalve efektiivseks teostamiseks vajaliku riskihindamise süsteemi arendamine ja elluviimine;
- rahvusvahelise ja siseriikliku ning ametkondliku järelevalvealase teabealase koostöö korraldamine ja arendamine.

VALDKONDLIKUD EESMÄRGID JA INDIKAATORID

<i>Valdkondlik eesmärk</i>	<i>Indikaator</i>
Ameti järelevalveliste tegevuste aluseks oleva riskianalüüsi teostamine ja riskijuhtimise koordineerimine	Kõik isikute käitumise mõjutamisele suunatud kampaaniad toimuvad keskse elektroonse riskijuhtimiskeskonna kaudu
Ameti järelevalveliste tegevuste mõju hindamine ja tagasisidestamine	Ameti järelevalveliste tegevuste mõju mõõtmine kõikides valdkondades
Ameti rahvusvahelise järelevalvelise infovahetuse teostamine ja koordineerimine	Sama päringu kohta tehtud korduvpäringute puudumine ning tähtajaliselt vastatud päringute osakaal kogupäringutest

Eesmärk 1:

Ameti järelevalveliste tegevuste aluseks oleva riskianalüüsi teostamine ja riskijuhtimise koordineerimine

EESMÄRGI SELGITUS

Vajalik on ameti riskianalüüsi võimekuse tõstmine põhivaldkondade tegevuse tulemuslikkuse tagamiseks. Vahetu tulemusena on kasutusele võetud uued analüüsimeetodid: andmekaeve (2013), raporteerimiskeskonna arendamine ja rutiinaruandluse automatiseerimine raporteerimiskeskonnas (2013), MTA ülese tegevuste mõjuhindamise meetodika on laiendatud järjest enamatele valdkondadele.

SIHTTASEMED JA INDIKAATORID

Analüütiliste tulemuste põhjal valitud kontrolli- või mõjutusobjektidele meetmete (e-kirjade, meeldetuletuste jm sõnumite) valik ja kanaliseerimine (automaatne sõnumite suunamine eelmääratud kanalitesse/MTA elektroonsetesse infosüsteemidesse).

Eesmärk on automatiseerida regulaarselt korratavad kontrolliprotsessid. Seeläbi saadetakse sõnumid ametnikke koormamata suurema hulga isikuteni ja saavutatakse laiem mõju seaduskuuleka käitumise tagamiseks.

Vahendi abil suudetakse samuti paremini hallata kontrolliobjektide (valimite) seiret ja mõõta MTA meetmete mõju (kontrollgruppide võrdluse abil). Praegune statistiline mõju hindamine

saaks juurde hinnangu, kas arvude muutused on seoses käitumise muutusega ja kas see muutus on MTA meetme mõju või tingitud muudest teguritest.

Indikaator	Algtase	Sihttasemed			
		2013	2014	2015	2016
Kõik isikute käitumise mõjutamisele suunatud kampaaniad toimuvad keskse elektroonse riskijuhtimiskeskonna kaudu	Praegu tegevus üksikjuhtumi põhine ning käsitsi.	keskkond üles seatud, koolitatud kasutajad	KO ⁵¹ ja TNO ⁵² kampaaniad on viidud elektroonsesse keskkonda	Kõik MTA olemasolevad kampaaniad on viidud elektroonsesse keskkonda	Loodud isikupõhine lähene-mine, iga isik saab pesonaliseeritud teeninduse elektroonse te kanalite kaudu

TEGEVUSED EESMÄRGI SAAVUTAMISEKS:

Tegevus	Aeg
Olemasolevate analüüside ja mudelite kirjeldamine (koostatakse loetelu läbiviidavatest riskianalüüsides. Riskianalüüsides 80% on standardiseeritud ja automatiseeritud, 20% on <i>ad hoc</i>)	2013
Kampaaniate halduse tarkvara soetamine ja juurutamine	2013
Valdkondade kontrollikampaaniate väljaarendamine	2014-2015
Isiku personaalse elektroonse vaate väljaarendamine	2016
Andmekvaliteedi tagamise protsessi välja töötamine ja juurutamine	2013-2015

Eesmärk 2:

Ameti järelevalveliste tegevuste mõju hindamine ja tagasisidestamine

EESMÄRGI SELGITUS

Soovime tagada õiguskuulekust ja mõjutada võimalikult suurt hulka isikuid optimaalse ressursiga. Mõju hindamise kaudu tekib teadmine, kas ja millised meetmed ning tegevused on viinud soovitud eesmärgini.

⁵¹ Kontrolliosakond.

⁵² Teenindusosakond.

SIHTTASEMED JA INDIKAATORID

<i>Indikaator</i>	<i>Algtase</i>	<i>Sihttasemed</i>			
		2013	2014	2015	2016
Ameti järelevalveliste tegevuste mõju mõõtmine kõikides valdkondades	KO tegevustele on isikupõhine mõju hindamine välja töötatud	TNO ja TUO ⁵³ tegevustele isikupõhine mõjuanalüüs seotuna olemasolevate mõjuanalüüside metoodikaga on välja töötatud I p/a lõpuks TKO ⁵⁴ ja UO ⁵⁵ järelevalveliste tegevuste mõjuanalüüsiks vajalike andmete aruandluse vorm on välja töötatud.	Alustatud TKO ja UO järelevalveliste tegevuste isikupõhise mõjuanalüüsi väljatöötamisega. Vajalik aruandlus on rakendatud I p/a. 2014.a.	TKO ja UO tegevuste mõjuanalüüs on välja töötatud 2015.a I p/a lõpuks (kõik MTA tegevused on isiku monitooringuga seotud (st välja on töötatud hinnatavad/mõõdetavad tunnused, mis näitavad eesmärgi saavutatust), hinnatavad eesmärgid soovitud muutuse taseme näol igale tegevustele seatud	Hoitakse saavutatud seisundit

TEGEVUSED EESMÄRGI SAAVUTAMISEKS:

<i>Tegevus</i>	<i>Aeg</i>
TNO järelevalveliste tegevuste isikupõhise mõjuanalüüsi väljatöötamine ja automatiseerimine	2013
TUO järelevalveliste tegevuste isikupõhise mõjuanalüüsi väljatöötamine ja automatiseerimine	2013
TKO järelevalveliste tegevuste isikupõhise mõjuanalüüsi väljatöötamine ja automatiseerimine	2014-2015
TKO järelevalveliste tegevuste aruandluse ülevaatamine, puuduva aruandluse kaardistamine, aruandluse täienduste juurutamine	2014
UO järelevalveliste tegevuste isikupõhise mõjuanalüüsi väljatöötamine ja automatiseerimine	2014-2015
UO järelevalveliste tegevuste aruandluse ülevaatamine, puuduva aruandluse	2014

⁵³ Tulude osakond.

⁵⁴ Tollikorraldusosakond.

⁵⁵ Uurimisosakond.

kaardistamine, aruandluse täienduste juurutamine	
Proгноosimudelite laiendamine uutele riskidele	2013-2016

Eesmärk 3:

Ameti rahvusvahelise järelevalvelise infovahetuse teostamine ja koordineerimine

EESMÄRGI SELGITUS

Ametile on oluline kiire ja kvaliteetne rahvusvaheline infovahetus, mille tulemusena saadakse või edastatakse informatsioon piiriüleste pettuste tõkestamiseks ja menetluses erinevate tõendite kogumiseks.

SIHTTASEMED JA INDIKAATORID

<i>Indikaator</i>	<i>Algtase</i>	<i>Sihttasemed</i>			
		2013	2014	2015	2016
Sama päringu kohta tehtud korduvpäringute puudumine ning tähtajaliselt vastatud päringute osakaal kogupäringutest	(2011-93%)	97%	97%	97%	97%

TEGEVUSED EESMÄRGI SAAVUTAMISEKS:

<i>Tegevus</i>	<i>Aeg</i>
EL, WCO ⁵⁶ ja teistes institutsioonides kvaliteetsset ja õigeaegset infovahetust takistavatele asjaoludele viitamine ja aktiivne osalemine meetmete välja töötamisel tagamaks tähtaegne ning kvaliteetne rahvusvaheline infovahetus	2013-2016
Regulaarsed kohtumised naaberriikide infovahetuse valdkonna üksustega, et tagada MTA päringutele kvaliteetne ning kiire vastamine	2013-2016

JURIIDILINE VALDKOND

Juriidilise valdkonna põhiülesanded on:

- vaiete menetlemine ja kaebuste lahendamine;
- ameti esindamine likvideerimis-, pankroti- ja kohtumenetluses;
- ameti tegevusvaldkonda puudutavate õigusaktide eelnõude kohta arvamuste andmine;
- osalemine lepingute koostamisel;
- ameti teiste struktuuriüksuste juriidiline nõustamine;
- väärtemenetluse haldamine.

⁵⁶ World Customs Organization.

<i>Valdkondlik eesmärk</i>	<i>Indikaator</i>
Tulemuslik kohtumenetlus	Võiduprotsendi tõstmine
	Summaline võiduprotsent on suurem kui arvuline võiduprotsent
Kvaliteetne vaidemenetlus	Kohtumenetluse käigus kehtima jäänud vaideotsuste osakaalu suurenemine
	Kohtumenetluse käigus kehtima jäänud summade osakaal on suurem kui arvuline osakaal
Operatiivne väärteomenetlus	Väärteomenetluse alguse ja lõpetamise vaheline aeg lüheneb
MTA algatatud õigusaktide muudatusettepanekud tuginevad mõjuanalüüsil	Valitsuses heakskiidetud "Mõjude hindamise meetodikal" tuginev mõjuanalüüs

Eesmärk 1:**Tulemuslik kohtumenetlus**

EESMÄRGI SELGITUS

Oluline on tagada MTA kompetentne ja tulemuslik esindamine halduskohtumenetlustes. Ameti tulemuslik esindamine kohtumenetluses mõjutab ameti usaldusväarsust avalikkuse silmis, seega on ametil oluline omada hea kompetentsiga kohtujuriste, kes suudavad pakkuda struktuuriüksustele kvaliteetset juriidilist nõustamist ning kaitsta kohtus riigi huve. Samuti on oluline ametis operatiivselt rakendada uus kohtupraktika, et tagada kvaliteetne haldusmenetlus, mis kaitseb nii riigi kui maksumaksjate huve.

SIHTTASEMED JA INDIKAATORID

<i>Indikaator</i>	<i>Algtase</i>	<i>Sihttasemed</i>			
		2013	2014	2015	2016
Võiduprotsendi tõstmine ⁵⁷	78%	78,5%	79%	79,5%	80%
Summaline võiduprotsent on suurem kui arvuline võiduprotsent ⁵⁸	Ei	Jah	Jah	Jah	Jah

⁵⁷ Indikaator näitab kohtus MTA poolt võidetud kohtuasjade osakaalu kõigist kohtuasjadest, va vaidlused, mis ei lõppenud kohtuotsusega (so mille raames ei antud sisulist hinnangut vaidluse esemele) ja/või mille lõpptulemust ei saanud MTA mõjutada (kohaldamisele kuuluva õigusnormi vastuolu Eesti Vabariigi Põhiseadusega, Euroopa Liidu õigusega või välislepinguga).

⁵⁸ Indikaator tähtsustab rahaliste nõuete vaidluste olulisust võrreldes rahalist nõuet mittesisaldavate vaidlustega (hõlmab rahalise nõudega seotud vaidlusi esimeses indikaatoris kajastatud vaidluste üldmahust).

TEGEVUSED EESMÄRGI SAAVUTAMISEKS:

<i>Tegevus</i>	<i>Aeg</i>
Dokumendihalduse lihtsustamine, DHSis vormide loomine, e-toimiku liidestamine DHSiga	2013-2015
„Vigadest õppimise“ süsteemi loomine ja rakendamine	2013
Teiste struktuuriüksuste ametnike koolitamine	2013 - 2015

**Eesmärk 2:
Kvaliteetne vaidemenetlus**

EESMÄRGI SELGITUS

Eesmärgiks on tagada MTA kui vaideorgani usaldusväärsus nii maksumaksjate kui kohtunike hulgas. MTA koostatud vaideotsused peavad olema piisavalt põhistatud ja õiguslikult pädevad – oluline on, et vaide esitaja veenduks, et tema vaidesse on suhtunud asjatundlikult ning õiglaselt. Vaidemenetluse läbinud asjade kohtus tühistamise osakaal peab olema piisavalt väike, näitamaks, et vaidemenetlus täidab oma ülesannet (teostada haldusorgani internset kontrolli ning vähendada kohtute koormust). Püstitatud eesmärkide täitmine toob kaasa vaideotsuste kohtus vaidlustamise protsendi languse – isikutel tekib veendumus, et juba vaidemenetluses on saadud õiglane lahend.

SIHTTASEMED JA INDIKAATORID

<i>Indikaator</i>	<i>Algtase</i>	<i>Sihttasemed</i>			
		2013	2014	2015	2016
Kohtumenetluse käigus kehtima jäänud vaideotsuste osakaalu suurenemine ⁵⁹	79%	80%	81%	82%	83%
Kohtumenetluse käigus kehtima jäänud summade osakaal on suurem kui arvuline osakaal ⁶⁰	Jah	Jah	Jah	Jah	Jah

TEGEVUSED EESMÄRGI SAAVUTAMISEKS:

<i>Tegevus</i>	<i>Aeg</i>
JO ⁶¹ ametniku menetluskeskkonna loomine	2013-2015
JO ametnikele täiendkoolituste korraldamine	2013-2016

⁵⁹ Indikaator näitab kohtumenetluse käigus kehtima jäänud vaideotsuste osakaalu, mis on käsitletav ka hinnanguna ameti vaidemenetluse kvaliteedile.

⁶⁰ Indikaatori kaudu tähtsustame rahaliste nõuete osas toimuvate vaidluste olulisust võrreldes rahalist nõuet mittesisaldavate vaidlustega.

⁶¹ Juriidiline osakond.

Eesmärk 3: Operatiivne väärteomenetlus

EESMÄRGI SELGITUS

Väärteomenetluse valdkonnas on oluline väärteomenetluse läbiviimise operatiivsus, tagamaks väärteo toimepanija võimalikult vahetu karistamise pärast rikkumise toimepanemist, et karistusega kaasneks tugevam preventiivne mõju.

SIHTTASEMED JA INDIKAATORID

Indikaator	Algtase	Sihttasemed			
		2013	2014	2015	2016
Väärteomenetluse alustamise ja lõpetamise vaheline aeg lüheneb ⁶²	89 päeva	85 päeva	81 päeva	78 päeva	75 päeva

TEGEVUSED EESMÄRGI SAAVUTAMISEKS:

Tegevus	Aeg
Väärteomenetluse infosüsteemi (MIS) funktsionaalsuse arendamine ja rakendamine	2013- 2014
Välimenetlust toetavate vahendite soetamine (tahvelarvuti, väliprinter, kuulivestid jms)	2013- 2015
Uue väärteomenetluse seadustiku rakendamine MTAs (ametnike koolitamine, tööprotseduuride muutmine, juhendmaterjalide koostamine)	2013- 2014

Eesmärk 4: MTA algatatud õigusaktide muudatusettepanekud tuginevad mõjuanalüüsil

EESMÄRGI SELGITUS

MTA poolt ettevalmistatud õigusaktide muudatusettepanekud või uued algatused peavad olema piisavalt läbi analüüsitud ning sisaldama mõjuanalüüsi, mis põhistab muudatuse või uue algatuse vajadust. Mõjuanalüüsi sisaldavad muudatusettepanekud hoiavad kokku edasiste menetlejate ressursi ning kiirendavad otsustusprotsessi.

SIHTTASEMED JA INDIKAATORID

Indikaator	Algtase	Sihttasemed			
		2013	2014	2015	2016
Valitsuses heakskiidetud „Mõjude hindamise meetodikal“ tuginevat mõjuanalüüsi. ⁶³	75%	100%	100%	100%	100%

⁶² Indikaator jälgib keskmist väärteomenetluse kestust (st väärteomenetluse alustamise ja lõpetamise vahelist aega) päevades.

TEGEVUSED EESMÄRGI SAAVUTAMISEKS:

<i>Tegevus</i>	<i>Aeg</i>
Õigusaktide muudatusettepanekute esitamise ja kooskõlastamise põhimõtete määratlemine ja rakendamine	2013

HALDUSVALDKOND

Haldusvaldkonna põhiülesanded on:

- ameti valduses oleva riigivara haldamise korraldamine;
- hangete läbiviimine;
- teenistuselähetustega seotud reisi- ja majutusteenuse korraldamine;
- ametisisese logistikateenuse korraldamine.

VALDKONDLIKUD EESMÄRGID JA INDIKAATORID

<i>Valdkondlik eesmärk</i>	<i>Indikaator</i>
Rendipindade optimaalne ja säästlik kasutus	Büroopinna suurus
	Büroopinna kulu
	Piiripunktide investeeringud RKASi kaudu
Autopargi optimaalne kasutus	Eriotstarbeliste autode kulu
	Üldautode kulu
Professionaalne ja tulemuslik hanketegevus	Riigikontrolli hinnang
	E-hangete osakaal kõigist hangetest
	Edukate hangete osakaal
Töötaja vajadusi arvestav vormiriietus ja töökaitsevahendid	Vormiriietuse kulu
	Töökaitsevahendite kulu
	Kandjate rahulolu vormiriietuse ja töökaitsevahenditega
Riigivara haldus, MTA ajaloo säilitamine	Riigivara kulu töötaja kohta
	Laorumide kulu
	Ajaloolise väärtusega esemete kogumine ja arhiveerimine

⁶³ Juriidiline osakond peab tagama, et ühtki muudatusettepanekut ega uut algatust ei saadeta ametist välja ilma mõjuanalüüsita.

Eesmärk 1:

Rendipindade optimaalne ja säästlik kasutus

EESMÄRGI SELGITUS

MTA poolt kasutatavate kinnistute ja üüripindade juures on esmane eesmärk rendipindade optimaalne ja säästlik kasutus. See tähendab eelkõige üleliigsest rendipinnast loobumist (kas üüripinna vähendamise või vahetamise teel). Eesmärk on eelkõige vähendada üldpinna (koridorid, kasutamata laoruumid jms) osakaalu büroopindadel. Lisaks büroopinna vähendamisele peab vähenema ka büroopinna kulu ruutmeetri kohta – selle saavutamise võtmeks on optimaalsete haldusteenuste valik hästi läbimõeldud hangete kaudu.

Piiripunktide investeeringute suunamine läbi RKASi kannab kahte eesmärki – esiteks vähendada MTAle ootamatuid kulutusi eelarveaasta keskel (mis tekivad teiste piiripunkti kasutatavate riigiametite investeerimisvajaduste tõttu) ning kindlustada, et tehtav investeering oleks tõepoolest vajalik, optimaalne ning tehnosüsteemidesse või kinnistutesse tehtava investeeringuga kaasnev tulevaste perioodide majanduskulu on minimaalne.

SIHTTASEMED JA INDIKAATORID

<i>Indikaator</i>	<i>Algtase</i>	<i>Sihttasemed</i>			
		2013	2014	2015	2016
Büroopinna suurus	24m ² /in	14m ² /in	14m ² /in	13m ² /in	12m ² /in
Büroopinna kulu	22€/m ²	22€/m ²	21€/m ²	20€/m ²	18€/m ²
Piiripunktide investeeringud RKASi kaudu	0%	0%	75%	100%	100%

TEGEVUSED EESMÄRGI SAAVUTAMISEKS:

<i>Tegevus</i>	<i>Aeg</i>
MTA kasutuses olevate üüripindade vähendamine	2013-2016
Tugiteenuste optimeerimine - teenuste tellimine teenuse taseme hoidmiseks	2013-2016
Energiasäästlikuma mõtteviisi rakendamine büroopindade ja teenuste valikul	2013-2016
Üüripindade kvaliteedi tõstmine remondi või pinnavahetuse kaudu	2013-2016

Eesmärk 2:

Autopargi optimaalne kasutus

EESMÄRGI SELGITUS

Autopargi optimaalne kasutus tähendab eelkõige autode arvu ja nende kulude pidevat optimeerimist, samas peab autopark olema piisav, et aidata ametnikel täita kõiki MTAle pandud ülesandeid. Kulude kokkuhoiu saavutame parema hanketegevuse kaudu (soodsamad autoliisingud, paremini korraldatud hanked hooldusteenusele jms).

SIHTTASEMED JA INDIKAATORID

Indikaator	Algtase	Sihttasemed			
		2013	2014	2015	2016
Eriotstarbeliste autode kulu	337€/in	337€/in	335€/in	330€/in	327€/in
Üldautode kulu	127€/in	55€/in	55€/in	55€/in	55€/in

TEGEVUSED EESMÄRGI SAAVUTAMISEKS:

Tegevus	Aeg
Soodsamatel tingimustel eriotstarbeliste autode liisimine (uurimisosakonna autod, koerajuhi autod)	2013-2016
Autodele mittevajalike lisatarvikute soetamise vältimine	2013-2016
Võimalikult suures ulatuses ühistranspordi ja tellitud transpordi kasutamine (taksod, bussid) teenust	2013-2016

**Eesmärk 3:
Professionaalne ja tulemuslik hanketegevus**

EESMÄRGI SELGITUS

Hanketegevuse puhul peetakse oluliseks, et hanked õnnestuksid esimesel korral ning hangitav toode või teenus vastaks ka tegelikult MTA vajadustele. Selle saavutamiseks on oluline põhjalik eeltöö, turuanalüüs, spetsialistide ja toote/teenuse kasutajate kaasamine hankeprotsessi ning õige kulude eelarvestamine juba hankeplaani koostamisel.

Lisaks liigutakse üha enam e-hangetele, kuna need on oluliselt lihtsamalt hallatavad ning läbipaistvamad. Samuti on püsivaks eesmärgiks hanketegevuse korrektsus ning vastavus riigihangete seadusele.

SIHTTASEMED JA INDIKAATORID

Indikaator	Algtase	Sihttasemed			
		2013	2014	2015	2016
Edukate hangete osakaal	80%	80%	85%	90%	95%
E-hangete osakaal kõigist hangetest	78%	85%	90%	95%	95%
Riigikontrolli hinnang	Oluliste märkusteta	Oluliste märkusteta	Oluliste märkusteta	Oluliste märkusteta	Oluliste märkusteta

TEGEVUSED EESMÄRGI SAAVUTAMISEKS:

Tegevus	Aeg
Hankeametnike koolitamine hangete professionaalsemaks läbiviimiseks	2013-2016
Hangete edukuse eesmärgil kaasatakse hankeprotsessi eksperte	2013-2016
Turu-uuringute läbiviimine hangete paremaks ettevalmistamiseks (teadlikkus turusituatsioonist, selgem ülevaade pakutavatest toodetest, kvaliteetsem tehniline kirjeldus)	2013-2016

Eesmärk 4:

Töötaja vajadusi arvestav vormiriietus ja töökaitsevahendid

EESMÄRGI SELGITUS

2013. aastal töötatakse välja MTA uus vormirõivaste kontseptsioon. Selle koostamisel kaardistatakse täpsemalt kõigi töötajate vormirõivaste vajadus lähtuvalt töötaja töö iseloomust ja vajadustest. Vormirõivaste kontseptsiooni väljatöötamisse kaasatakse kõigi vormi kandvate osakondade esindajad. On seatud eesmärgiks, et perioodil 2013-2016 ei kasva vormiriietusele ja töökaitsevahenditele kulutatavad summad, kuid samal ajal on võimalik selle raha eest luua töötajatele sobivam ja mugavam vormiriietus ning paremad töökaitsevahendid.

SIHTTASEMED JA INDIKAATORID

Indikaator	Algtase	Sihttasemed			
		2013	2014	2015	2016
Vormiriietuse kulu	309 €/inim	309 €/inim	309 €/inim	309 €/inim	309€/inim
Töökaitsevahendite kulu	38 €/inim	38 €/inim	38 €/inim	38 €/inim	38 €/inim
Kandjate rahulolu vormiriietuse ja töökaitsevahenditega (6 palli süsteemis)	3,39 palli	3,39 palli	4 palli	4,5 palli	5 või rohkem palli

TEGEVUSED EESMÄRGI SAAVUTAMISEKS:

Tegevus	Aeg
Töötatakse välja ja juurutatakse uus vormiriietuse kontseptsioon	2013-2014
Kaardistatakse töökaitsevahendite vajadus ja planeeritakse hanked	2013-2016
Tagatakse vormiriiete õigeaegne väljastamine vastavalt aastaajale	2013-2016
Tekitatakse vormiriietuse optimaalne laovarude	2013-2016
Tehakse koostööd vormirõivaid kasutavate asutustega eesmärgiga rakendada parimat praktikat vormirõivaste mudelite väljatöötamisel ja hanketegevusel	2013-2016
Viiakse läbi töötajate rahulolu uuringu vormiriietuse ja töökaitsevahenditega	2013-2016

Eesmärk 5:

Riigivara haldus, MTA ajaloo säilitamine

EESMÄRGI SELGITUS

Riigivara paremaks kasutamiseks on oluline hea ülevaade ameti kasutuses olevast riigivarast. Selleks töötatakse välja ja juurutatakse varade laovarvestuse programmid ja koondatakse informatsioon kasutatavatest varadest. Selle tulemusena saame vältida ebamõistlikke kulutusi uue vara soetamiseks. Samal ajal optimeeritakse nii riigi varade kui konfiskeeritud kaupade ladustamise kulusid, koondades vajadusel ladusid ning leppides kokku paindlikumad laoruumide

kasutamise/üürimise tingimused. Lisaks sellele koondatakse hiljemalt 2015. aastaks kokku MTA ajaloolise väärtusega esemed.

SIHTTASEMED JA INDIKAATORID

<i>Indikaator</i>	<i>Algtase</i>	<i>Sihttasemed</i>			
		2013	2014	2015	2016
Riigivara kulu töötaja kohta	101€/inim	101 €/inim	95 €/inim	88 €/inim	82 €/inim
Laoruumide kulu	38 €/inim	38 €/inim	35 €/inim	34 €/inim	32 €/inim
Ajaloolise väärtusega esemete kogumine ja arhiveerimine	Puudub ⁶⁴	40%	80%	Ajaloolise väärtusega esemed on kogutud ja talletatud	

TEGEVUSED EESMÄRGI SAAVUTAMISEKS:

<i>Tegevus</i>	<i>Aeg</i>
Töötatakse välja ja juurutatakse laoarvestuse programmid	2013-2014
Kaardistatakse kõik varad sh asitõendid, kinnipeetavad kaubad, ameti väikevahendid	2013-2016
Tagatakse kontroll varade väljastamise ja tagastamise kohta	2013-2016
Tekitatakse varade optimaalne laovarude	2013-2016
Kogutakse kokku kõik ameti ajalugu sisaldavad esemed ning luuakse vastav andmebaas	2013-2016

ARENDUSVALDKOND

Arendusvaldkonna põhiülesanded on:

- ameti juhtimissüsteemi arendamine;
- eelarve, strateegia ja juhtimisplaani koostamine ning aruandluse korraldamine;
- arendustegevuste koordineerimine ja arendusprojektide juhtimine;
- maksuvaldkonda puudutava rahvusvahelise koostöö ja välissuhete koordineerimine;
- asjaajamise ja arhiivi pidamise koordineerimine;
- raamatupidamisarvestuse pidamiseks vajaliku informatsiooni ja dokumentatsiooni edastamine RMI valitsemisala finants-, personali- ja palgaarvestuse teenuse osutajale RMis ning infovahetuse korraldamine.

⁶⁴ Pole varem mõõdetud.

<i>Valdkondlik eesmärk</i>	<i>Indikaator</i>
Tõhus strateegilise juhtimise koordineerimine	Lihtne ja toimiv aruandlussüsteem
	Arengukava on iga-aastaselt üle vaadatud ja korrigeeritud
Tõhus eelarve juhtimine	Lihtsad finantsaruanded
	Uuendatud kulujuhtimissüsteem
Välisvahendite maksimaalne kaasamine	Esitatud taotlused lõpevad lepinguga
	Välisvahendeid kalendriaastas on vähemalt 1 000 000 €
Kulusäästlikum ja lihtsam asjaajamine	Sisekliendi rahulolu DHSiga Livelink
	Dokumentide vormistamise kulu
	Dokumentide postitamise kulu

Eesmärk 1:**Tõhus strateegilise juhtimise koordineerimine**

EESMÄRGI SELGITUS

Oluline on asutuse ootustele ja vajadustele vastava strateegilise juhtimise süsteemi juurutamine ja rakendamine. Strateegia kujundamise protsess peab olema paindlik ning arvestama ümbritseva keskkonna muutusi ning MTA rolli selles.

SIHTTASEMED JA INDIKAATORID

<i>Indikaator</i>	<i>Algtase</i>	<i>Sihttasemed</i>			
		2013	2014	2015	2016
Lihtne ja toimiv aruandlussüsteem ⁶⁵	Ei	Jah	Jah	Jah	Jah
Arengukava on iga-aastaselt üle vaadatud ja korrigeeritud	Ei	Jah	Jah	Jah	Jah

TEGEVUSED EESMÄRGI SAAVUTAMISEKS:

<i>Tegevus</i>	<i>Aeg</i>
Strateegiliste mõõdikute jälgimine ja tagasisidestamine	2013-2016
Lihtsa aruandlussüsteemi väljatöötamine	2013
Arengukava iga-aastane ülevaatamine ja korrigeerimine	2013-2016
Arengukava väljatöötamise koordineerimine	2016

⁶⁵ Indikaatoriga seatakse ülesandeks arengukava aruandluse lihtsustamine.

Eesmärk 2: Tõhus eelarve juhtimine

EESMÄRGI SELGITUS

Finantsjuhtimise arendamisel on oluline, et finantsplaneerimine, eelarve jälgimine ja kulujuhtimissüsteem oleksid kooskõlas MTA vajadustega. Koos kulujuhtimissüsteemi uuendamiseiga töötame välja automaatsed, süsteemist genereeritavad igakuised finantsraportid kulujuhtide kulu jälgimise hõlbustamiseks ja kulude paremaks planeerimiseks. Kulujuhtimissüsteem peab tagama piisava reeglistiku olemasolu kulujuhtimise tegevuste toetamiseks, olema lihtne ja vältima ebamõistlikke tegevusi. Lähetuskulud ja personalikulud on jagatud osakondadele, kes jälgivad ja planeerivad oma osakonna tegevusega seotud personali- ja lähetuskulusid ning vastutavad neile eraldatud eelarveliste vahendite piires püsimise eest.

SIHTTASEMED JA INDIKAATORID

<i>Indikaator</i>	<i>Algtase</i>	<i>Sihttasemed</i>			
		2013	2014	2015	2016
Lihtsad finantsaruanded	Ei	Jah	Jah	Jah	Jah
Uuendatud kulujuhtimissüsteem	Ei	Jah	Jah	Jah	Jah

TEGEVUSED EESMÄRGI SAAVUTAMISEKS:

<i>Tegevus</i>	<i>Aeg</i>
Kulujuhtimissüsteemi uuendamine	2013
Juhtimiseks vajalike finantsaruannete väljatöötamine	2013-2016
Tulu-kuluanalüüsi meetodika väljatöötamine arendusprojektidele	2013
Eelarve koostamise protsessi uuendamine	2013

Eesmärk 3: Välisvahendite maksimaalne kaasamine

EESMÄRGI SELGITUS

Välisvahendite kaasamine annab lisaks eelarvesse planeeritud vahenditele lisavahendeid investeeringute tegemiseks ning mõjutab seeläbi MTA arengut ja toetab strateegiliste eesmärkide täitmist.

SIHTTASEMED JA INDIKAATORID

<i>Indikaator</i>	<i>Algtase</i>	<i>Sihttasemed</i>			
		2013	2014	2015	2016
Esitatud taotlused lõpevad lepinguga ⁶⁶	60%	90%	95%	95%	95%
Välisvahendeid kalendriaastas on vähemalt 1000000 € ⁶⁷	50%	60%	80%	90%	100%

TEGEVUSED EESMÄRGI SAAVUTAMISEKS:

<i>Tegevus</i>	<i>Aeg</i>
Taotluste esitamiseks vajaliku info koondamine kohe vajaduse ilmnemisel	2013-2016
Välisvahendite kaasamise võimaluste lisamine arendusplaani	2013-2016

Eesmärk 4: Kulusäästlikum ja lihtsam asjaajamine

EESMÄRGI SELGITUS

Asjaajamine peab olema kulusäästlik ja protsessid optimeeritud. Rutiinne käsitsi töö automatiseeritakse. Dokumentide edastus viiakse elektroonseks.

SIHTTASEMED JA INDIKAATORID

<i>Indikaator</i>	<i>Algtase</i>	<i>Sihttasemed</i>			
		2013	2014	2015	2016
Sisekliendi rahulolu dokumendihaldussüsteemiga Livelink ⁶⁸	58%	60%	75%	80%	85%
Dokumentide vormistamise kulu ⁶⁹	1,2 €/dokumendi liigile	0,85 €/dokumendi liigile	0,75 €/dokumendi liigile	0,65 €/dokumendi liigile	0,60 €/dokumendi liigile
Dokumentide postitamise kulu ⁷⁰	195 €/in	150 €/in	130 €/in	100 €/in	90 €/in

⁶⁶ Eesmärgiks on, et MTA poolt siseriiklikele või välisfondidele esitatavad taotlused MTA investeringute finantseerimiseks saavad positiivse rahastusotsuse ning sõlmitakse leping MTA ja rakendusüksuse vahel.

⁶⁷ Välisvahendid on lisaks siseriiklikele ja välisfondidele ka Fiscalise ja Customsi programmis MTAlle eraldatavad vahendid ning Tobacco rahad.

⁶⁸ Sisekliendi rahulolu dokumendihaldussüsteemiga Livelink mõõdetakse kliendi rahulolu-uuringuga.

⁶⁹ Dokumentide vormistamise kulu arvutamisel võetakse arvesse dokumendiliigi keskmist vormistamise aega ja tööjõukulu.

⁷⁰ Dokumentide postitamise kulu arvestamisel on aluseks aastane postiteenuse kulu töötaja kohta (ilma maamaksuteadeteta).

TEGEVUSED EESMÄRGI SAAVUTAMISEKS:

<i>Tegevus</i>	<i>Aeg</i>
Paberandjal dokumentide asendamine elektroonse dokumentatsiooniga. DHSis Livelink vormide ja mallide välja töötamine ja juurutamine	2013-2014
Tsentraliseeritakse arhiivid, vaadatakse üle tööprotsess	2013-2014
Luuakse võimalusi ja edastatakse enam dokumente elektroonselt, realiseeritakse arendusprojekt „Kliendipostkast“	2013-2014
Tõstetakse dokumendihaldussüsteemi kasutamise mugavust	2013-2016

SISEKONTROLI VALDKOND

Sisekontrolli valdkonna põhiülesanded on:

- süstemaatilise järelevalve teostamine ameti teenistujate tegevuse seaduslikkuse üle;
- distsiplinaarmenetluse läbiviimine;
- ameti spetsiifikast tulenevate isikutega seotud riskide maandamine;
- korruptsiooni ennetava tegevuse korraldamine.

VALDKONDLIKUD EESMÄRGID JA INDIKAATORID

<i>Valdkondlik eesmärk</i>	<i>Indikaator</i>
MTA usaldusväarsuse tagamine andmekaitsel	Rakendatud on kõigi MTA ametnike kasutuses olevate andmekogude juurdepääsuõiguste haldus ühtses haldussüsteemis
	Rakendatud on logiserveriga liidestatud andmekogude õiguspärase kasutamise kontroll SAS EG ⁷¹ abil
Ametkondlike õigusrikkumiste ennetamine	01.01.2014 on välja töötatud ja rakendatud korruptsioonivastase seaduse (KVS) nõuete kontrollisüsteem

Eesmärk 1:

MTA usaldusväarsuse tagamine andmekaitsel

EESMÄRGI SELGITUS

⁷¹ Statistical Analysis System Enterprise Guide.

Andmekaitse on olulised nii tehniline kui ka inimlik külg. MTA töötajate juurdepääs erinevatesse andmekogudesse peab saama tänasega võrreldes veelgi enam kontrolli alla. Oluline on, et õigused antakse ainult kasutusvajadust omavatele isikutele, samuti on oluline, et kasutusvajaduse langedes õigused ka ära võetakse. Õiguste kvaliteetseks halduseks on vaja luua ühtne infohaldussüsteem, mis sisaldab andmeid kõigi kasutajate ja andmekogude kohta.

SIHTTASEMED JA INDIKAATORID

Indikaator	Algtase	Sihttasemed			
		2013	2014	2015	2016
Rakendatud on kõigi MTA ametnike kasutuses olevate andmekogude juurdepääsuõiguste haldus ühtses haldussüsteemis	Puudub ⁷²	Tarkvara-lahenduste uuringud	Juurde-pääsuõiguste haldus-süsteemi soetamine ja juurutamine	Toimiv juurde-pääsu-õiguste haldus-süsteem	Toimiv juurde-pääsu-õiguste haldus-süsteem
Rakendatud on logiserveriga liidestatud andmekogude õiguspärase kasutamise kontroll SAS EG abil	Puudub ⁷³	SASi koolitused ja seadistamine	Toimiv lahendus	Toimiv lahendus	Toimiv lahendus

TEGEVUSED EESMÄRGI SAAVUTAMISEKS:

Tegevus	Aeg
Uuringute läbiviimine turul pakutavate valmistoodete osas ning nende sobivuse hindamine MTA infosüsteemiga. Valmistootte puhul viiakse läbi testimised ja koolitus administraatoritele	2013
Juurdepääsuõiguste haldussüsteemi soetamine ja juurutamine	2014-2016
SAS logiserveri soetamine ja juurutamine. SKO ⁷⁴ ametnikele koolituse läbiviimine	2013
SKO poolne regulaarsete kontrollide läbiviimine SAS logiserveri abil tagamaks MTAs tõhus andmekaitse ning avastamiseks andmete väärkasutamisi	2014-2016

Eesmärk 2: Ametkondlike õigusrikkumiste ennetamine

EESMÄRGI SELGITUS

Veelgi tõhusamalt korruptsiooni vastu võideldes, samuti täites korruptsioonivastast seadust, on vajalik kehtestada ametiisikute kategooriad, kes on korruptsioonivastase seaduse järgi kohustatud esitama majanduslike huvide deklaratsioone (MHD). Oluline on eeloleval perioodil liituda loodava majanduslike huvide deklaratsioonide registriga ning teostada kontrolli asjassepuutuvate MTA ametnike üle.

⁷² Pole varem mõõdetud.

⁷³ Pole varem mõõdetud.

⁷⁴ Sisekontrolli osakond.

SIHTTASEMED JA INDIKAATORITE SELGITUSED

<i>Indikaator</i>	<i>Algtase</i>	<i>Sihttasemed</i>			
		2013	2014	2015	2016
01.01.2014 on välja töötatud ja rakendatud KVS nõuete kontrollisüsteem	Kontroll toimub hetkel kehtiva KVS alusel	Kontroll toimub hetkel KVS alusel, arvestades ülemineku sätteid	Jah	Jah	Jah

TEGEVUSED EESMÄRGI SAAVUTAMISEKS:

<i>Tegevus</i>	<i>Aeg</i>
01.04.2013 on kehtestatud ametiisikute kategooriad, kes on uue korruptsioonivastase seaduse järgi kohustatud esitama majanduslike huvide deklaratsioone (MHD). SKO kogub ja kontrollib esitatud majanduslike huvide deklaratsioone	2013
01.01.2014 toimub loodava majanduslike huvide deklaratsioonide (MHD) registriga liitumine. MHD kogumine toimub registripõhiselt ning MTA ametnike poolt esitatud MHD kontrolli teostab SKO	2014