

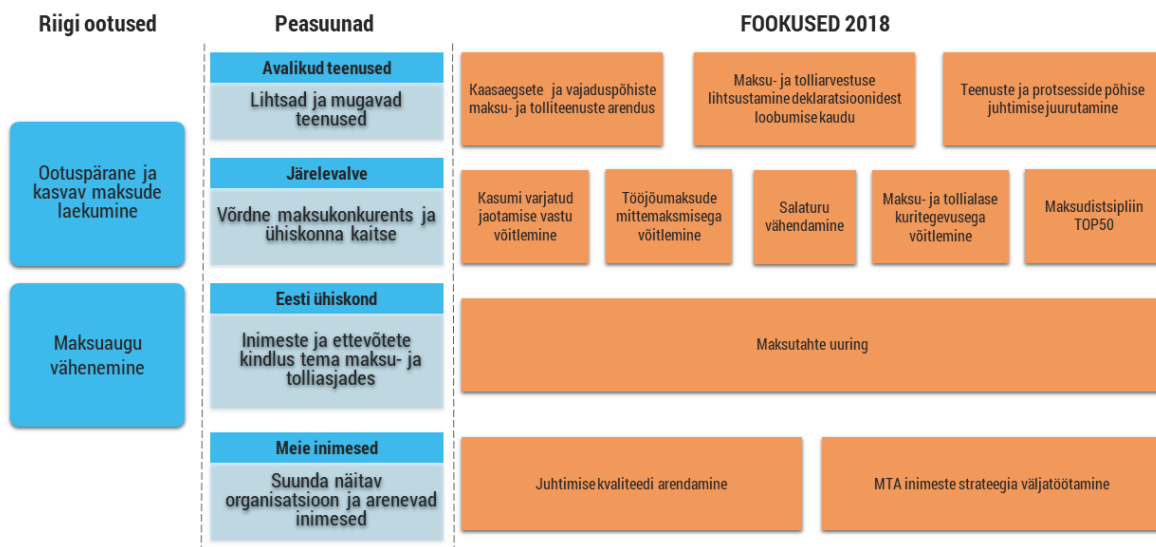
# **MAKSU- JA TOLLIAMETI ARENGUKAVA 2017-2020**

## **KOKKUVÕTE 2018**

Jaauar 2018

## Üldist

Aasta 2018 oli käesoleva strateegiaperioodi teine tööaasta. MTA arengukavas 2017-2020 on toodud Maksu- ja Tolliameti kaks põhilist ülesannet, mis lähtuvad riigi ootustest ja meie rollist Eesti ühiskonnas: tagada mugav ja tõhus maksukogumine ning majanduskeskkonna kaitse inimestele, ettevõtetele ja Eesti riigile. Nende saavutamiseks püstitasime neli strateegilist suunda, mis hõlmavad lihtsate ja mugavate teenuste pakkumist kõikidele MTA klientidele, järelevalve teostamist probleemsemate maksumaksjate üle, ühiskonna kindluse kasvatamist maksu- ja tolliasjades ning meie oma inimeste ja organisatsiooni arendamist (vt allolev joonis). Varasemast enam on meie tegevused suunatud just inimeste vabatahtliku maksukuulekuse kasvatamisele.



Lihtsate ja mugavate teenuste strateegilises suunas olid vaadeldava perioodi olulisteks märksõnadeks teenuste lihtsus ja mugavus kliendi vaates, mida taotlesime saavutada hästi läbi mõeldud arenduste ning asutuse sisemise teenusepõhise juhtimise arendamise abil. Maksu- ja Tolliameti teenuste ülesehitamisel lähtume põhimõttest, et õiguskuulekale kliendile tuleb tagada lihtne, kiire ja mugav maksu- ja tollikohustuste täitmise võimalus.

Järelevalve strateegilises suunas panustame Eesti ühiskonna kaitsmisse ning tagame võrdse maksukonkurentsi. Siin sai 2018. aastal muuhulgas märkimisväärselt panustatud tööjõumaksude mitte maksmisega võitlemisse, sealjuures tegime mitmeid olulisi samme ümbrikupalga vähendamise suunas. Samuti võtsime erilisel fookusesse suured võlgnikud (79 isikut, maksuvõlg kokku 181 milj eurot), kinnistamaks maksudistsipliini seisukohalt arusaama, et maksudest kõrvale hiilimine on kulukas ja tülikas. Jätkuvalt võitlesime salaturuga ning maksu- ja tollialase kuritegevusega, mis panustavad ühiskonna turvalisuse säilitamisse.

Maksuauk kahaneb ning panustame selle trendi jätkumisse veelgi süsteemsemate ja mõjusamate tegevustega.

Lisaks maksude tasumise lihtsustamisele ja ühiskonna kaitsmisele soovime üha enam panustada Eesti inimeste teadlikkuse ja üldise maksukuulekuse tõstmisse. On mitmeid tegureid, mis mõjutavad inimeste maksukäitumist. Nende hulka kuuluvad näiteks usaldus, suhted maksuhalduri ja inimese vahel, aga ka raskemini hoomatavad hoiakud ja ühiskondlikud normid. Neid teades aga oskame oma tegevusi paremini eesmärgipäraselt planeerida. Seepärast viisime 2018. aastal läbi Eesti inimeste maksutahte uuringu ning koostasime maksutahte indeksi, mis võimaldab hinnata meie tegevuste ja väliste tegurite (sh maksupoliitika) mõju inimeste maksukäitumisele.

2018. aastal võtsime strateegiliseks suunaks oma organisatsiooni ja inimeste arendamise, pannes erilist rõhku juhtimise kvaliteedi tõstmisse ning toetava ja arendava organisatsioonikultuuri loomisse. Siin püstitasime kesksed prioriteedid kolmes küsimuses: MTA inimesed, MTA juhtimine ja MTA kui tööandja. Tegime esimesed sammud suunda näitavaks organisatsiooniks kasvamisel, seda nii avaliku kui ka erasektori vaates.

Arengukava dokumenti uuendame selle aasta I kvartali jooksul 2019. aasta fookustega. Peadirektor Valdur Laid osutas novembris 2018 toimunud aastapäevakõnes põhilistele fookusvaldkondadele, mida tuleb meil edaspidi tõhusalt juhtida:

1. Teenusepõhise juhtimise juurutamine MTAs - et meie teenused alati õigel ajal toimiksid, oleksid lihtsad ja efektiivsed ning vastaksid kestvalt inimeste ja ettevõtete ootustele.
2. Probleemsete ettevõtete ja inimeste ehk MTA keeles „riskiga isikute“ praegusest võimekusest kordades suurema hulga mõjutamine vastavalt nende riskiprofiilile.
3. Meie endi, nii praeguste kui tulevaste töötajate pühendumus ja areng, sest organisatsiooni loovad inimesed. Ajad ja vajadused muutuvad ning meil on kõigil vaja selle käigus ise areneda.

Nendele lisanduvad veel mitmed juhtimise seisukohalt olulised fookused, mille abil suudame saavutada ühiskonnas soovitud mõju.

#### **Maksu- ja Tolliameti 2018. aasta arvudes:**

- Maksutulused laekus 2018. aastal 7,3 miljardit eurot, mida oli 600 miljonit eurot ehk 8,9 protsenti rohkem kui 2017. aastal.
- 2018. aastal kasutati 97,55% meie teenustest kontaktivabalt ehk kliendid ei pidanud pöörduma teenuse kasutamisel või abi saamiseks meie töötajate poole. Letivabade teenuste osakaal oli 99,38%. See tähendab, et väga väike osa meie klientidest käib oma maksuasju ajamas teenindusbüroodes.

- Kõige rohkem kliendikontakte toimus e-maksuametis/e-tollis (kokku 9 434 540 s.o 56,1% kõigist kliendikontaktidest) ja veebisaidil (kokku 6 965 667 s.o 41,4%).
- Maksuvõlg suurenes 8 miljoni euro võrra, maksuvõlglaste arv suurenes 532 isiku võrra. Maksukohustustest tasuti 98,53% protsenti.
- 2018. aastal esitasime kriminaalmenetlustesse 17 avalik-õiguslikku nõudeavaldust, kokku alates 2017. aastast 35, nendest oli 2019. aasta alguseks lõpetatud 22, välja mõistetud maksukohustusi veidi üle 2,6 miljoni euro.
- 2018. aastal esitasime pankrotiavaldusi muuhulgas suurvõlgnike suhtes. Kokku 54 pankrotiavaldust, mis on ligi 30% suurem maht võrreldes 2017. aastaga, nendest avaldustest 45 suurvõlgnike suhtes. Pankrotiavaldustega seotud maksuvõla summa moodustas ümardatult 90 miljonit eurot.
- Väljakuulutatud pankrotimenetlustesse oli 2018. aasta lõpu seisuga kaasatud kaks korda enam maksunõudeid kui eelneval aastal – üle 93 miljoni euro (lisanduvad intressinõuded). Pankrotimenetluse nõuete mahtu kergitas suurvõlgnike projekti mõju (vt punkt 2.5 kasvasime maksudistsipliini, vt lähemalt lk. 15) .
- Vastutusmenetluste tulemusena kohustasime 2018. aastal maksuvõlga tasuma eelneva aastaga võrreldes 3% võrra rohkem isikuid - 101, kelle vastutusele jäi pea kaks korda rohkem maksukohustusi võrreldes eelneva aastaga - 11,3 miljonit eurot.
- Tõkestasime 6 kuritegelikku gruppi, millest 3 olid seotud narkokuritegevusega (üks grupp postinarkootikumidega) ja 3 maksukuritegudega (kütus, arveveski ja tollideklaratsioonid), kokku 26 isikut. Kütuse valdkonna kahju oli kokku üle 900 tuhande euro. Arvevabriku teenustes tõkestasime 9 füüsilise ja 29 juriidilise isiku tegevused, kes tekitasid kahju kokku üle 700 tuh euro.
- Lõpule viisidud kriminaalmenetlustes tuvastasime riigile tekitatud kahju ligi 8,3 miljonit eurot, ära hoitud kahju üle 1,7 miljoni euro.
- Kuritegelikul teel teenitud vara arestisime 3,4 miljoni euro väärtuses.
- Salakaubana avastati eelmisel aastal kokku 11,9 miljonit salasigaretti, 1177 kg huuletubakat, 3468 liitrit salaalkoholi absoluutalkoholina ja üle 120 kg erinevaid narkootilisi aineid – sh üle 6000 erineva narkootilise ja psühhotroopse tableti; uusi narkootilisi aineid avastasime 7 korral postisaadetistes, kokku 259,162 gr. Vesipiibutubakat avastasime 32 kg.
- Välisriikide posti- ja kullersaadetistest saabunud narkootiliste ja psühhotroopsete ainete avastamise maht on võrreldes 2017.aastaga jäänud samale tasemele (2016 üle 600 juhtumi, 2017 üle 700 juhtumi, 2018 – 741 juhtumit). Peamiselt tellitakse Hollandist, Ühendkuningriigist, Hispaaniast, Saksamaalt ja Ameerikast ning ka Etioopiast. Interneti teel tellitud ained on üldjuhul - amfetamiin, metamfetamiin, kokaiin, MDMA, marihuaana, hašiš, LSD ning kuhugile pole kadunud GBL tellimine (peamiselt Leedust).

## **Maksu- ja Tolliameti koosseis ja töötasu 2018. aastal:**

- Maksu- ja Tolliametit juhib peadirektor, kellel on 1 asetäitja. Osakondi oli 2018 MTAs kokku 11.
- MTA-s on aktiivseid teenistujaid 2018 lõpu seisuga 1338, lisaks on meie koosseisus 130 inimest lapsehoolduspuhkusel.
- Ameti aktiivsete töötajate keskmine tööstaaž on 16 aastat.
- Vaatamata tööjõuturul valitsevale töötajate puudusele ja sellest tulenevale võimaluste rohkusele, lahkus ametist omal soovil vaid 5,11% töötajatest, mis on igati terve organisatsiooni näitaja.
- MTA korraldab tööd lähtuvalt kaasaegse tehnoloogia võimalustest ja maksumaksjate muutuvatest ootustest. Amet on sellega seoses järjepidevas arengus, luues uusi võimekusi. 2018. aastal valmistati ette suurem muudatus teenusevaldkonnas (jõustus 1. jaanuarist 2019), mille eesmärgiks on arvestada teeninduskoormuse liikumist üha enam e-kanalitesse. 2018. aasta jooksul loodi ja täideti mitmeid uusi ametikohti, sh e-teenuste disainer, äriarhitekt, e-büroo juht. Uued tehnoloogilised võimalused aitavad kaasa ka tööprotsesside efektiivsemaks muutmisele: aktiivsete töötajate arv vähenes aasta jooksul 3,5%.
- Ametiga liitus 2018. aastal 81 uut inimest, kokku täideti nii sise- kui väliskandidaatidega 127 vakantset ametikohta.
- Ameti teenistujate keskmine bruto põhipalk jõudis 2018.aasta jooksul tasemele 1503 eurot.
- 2018. aasta oktoobris tunnustati organisatsiooni arendusprotsessi Peresõbraliku tööandja kuldmärgisega. Maikuus omistati MTA-le kui paindlikkust võimaldavale tööandjale Kaugtöö tegija märgis.

Edasi anname ülevaate strateegiliselt olulistest eesmärkidest, tulemustest ja tegevustest lähtuvalt ülal toodud strateegiapildist. Nendele järgneb ülevaade iga valdkonna teistest 2018. aasta tegevustest.

## Riigi ootused:

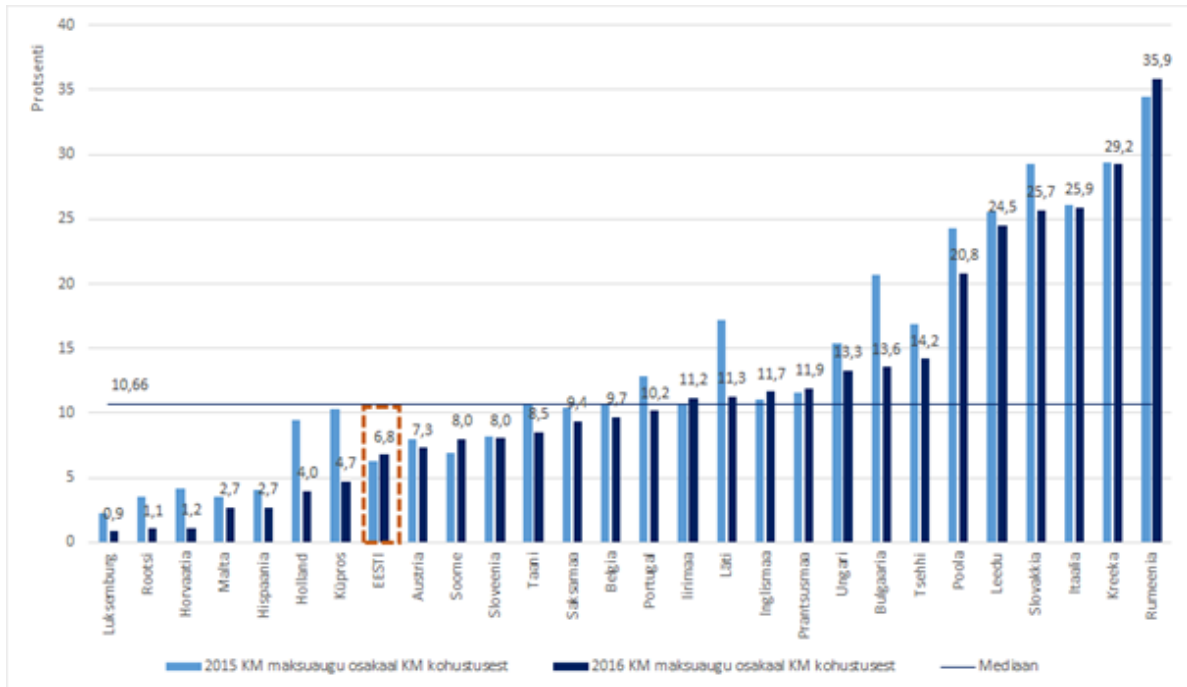
Me tagame ootuspärase ja kasvava maksude laekumise riigieelarvesse, mis võimaldab riigil täita talle seatud ülesandeid ja kasutada kogutud vahendeid selleks ette nähtud kohtades. Selle ülesande täitmise edukust hindame me lähtuvalt kevad- ja suveprognoosist. Eesmärk on tagada maksude laekumine 100%.

Indikaator	Sihttase	Täitmine	Sihttase	Täitmine	Sihttase	Täitmine	Sihttase	Täitmine
	2015	2015	2016	2016	2017	2017	2018	2018
Riigieelarves prognoositud maksutulude kokkukogumine	100%	102,35%	100%	100,13%	100%	100,34%	100%	100,4%
Aruandeperioodi nõuete tasumise osakaal	99,45%	99,50%	99,5%	99,4%	-	98,32%	>98%	98,53%

Meie oluline ülesanne on **vähendada maksuauku** ehk saamata jäänud maksutulu, mis takistab ausat konkurentsi ja vähendab riigi tulusid. Maksuauku osakaal on viimastel aastatel pidevalt kahanenud ning me töötame igapäevaselt selle nimel, et see trend jätkuks. Et samm-sammult eesmärgi täitmise suunas liikuda, arvutame maksuauku osakaalu laekunud maksudest.

Indikaator	Sihttase	Täitmine	Sihttase	Täitmine	Sihttase	Täitmine	Sihttase	Täitmine
	2015	2015	2016	2016	2017	2017	2018	2018
Deklareerimata jäävate maksude osakaal laekunud maksudest (maksuauk)	7,70%	6,3%	7,2%	5,4%	-	5,7%	<7%	5,4%

**Käibemaksuauk EL võrdluses.** Euroopa Komisjoni arvutusel on Eesti käibemaksu maksuaugu osakaal käibemaksu kohustusest 2016. aastal 6,8% , mis on mõnevõrra suurem, kui 2015. aastal (6,3%) kuid jääb siiski oluliselt alla Euroopa mediaanile (10,6%). Oleme jätkuvalt selle näitaja poolest Euroopas esirinnas.



Joonis: Käibemaksukahju EL-i riikide võrdluses

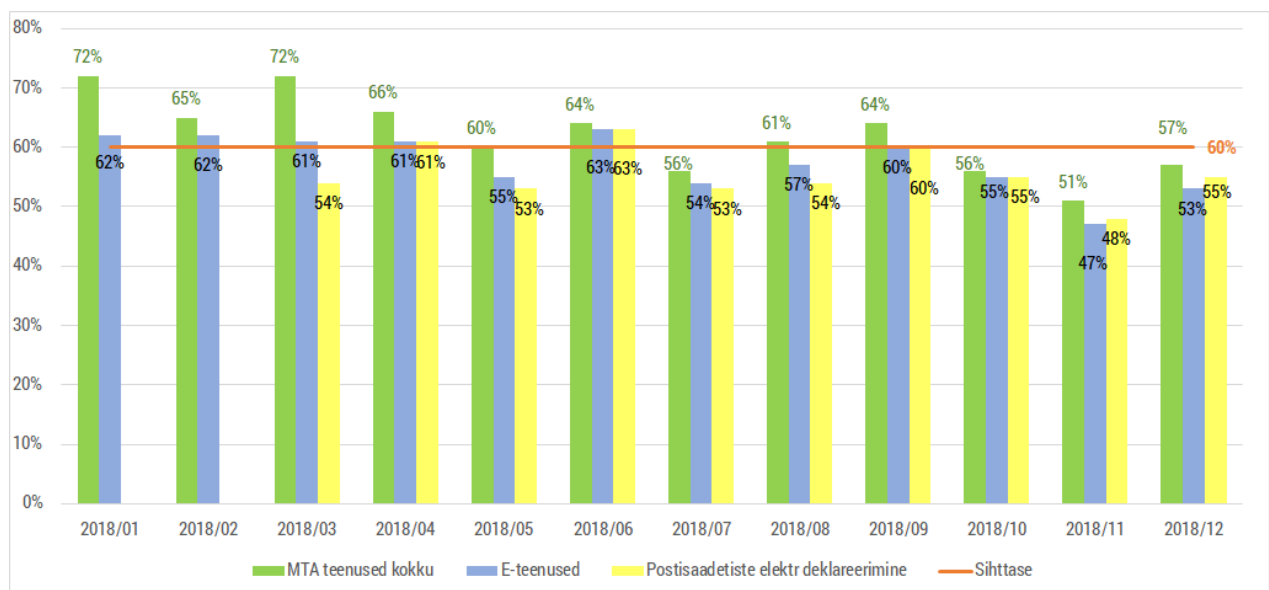
# STRATEEGILISED EESMÄRGID JA NENDE SAAVUTAMINE 2018

Selleks, et riigi seatud ootused oleksid nii täna kui edaspidi täidetud, oleme valinud eespool toodud neli strateegilist suunda. Järgnevalt anname ülevaate nende suundade tulemustest ja tegevustest.

## 1. Lihtsad ja mugavad teenused

Maksu- ja Tolliameti teenuste ülesehitamisel lähtume põhimõttest, et õiguskuulekale kliendile tuleb tagada lihtne, kiire ja mugav maksu- ja tollikohustuste täitmise võimalus. Seepärast on oluline vähendada klientide halduskoormust ning läheneda paindlikult sihtrühmade ootustele ja vajadustele. Me peame oluliseks olemasolevate teenuste edasiarendamist ja uute nüüdisaegsete lahenduste kasutuselevõtmist, et leida parimad võimalused kliendikesksete teenuste pakkumiseks.

Seda, kui rahul on kliendid meie pakutavate teenustega, mõõdame tehingupõhise soovitusindeksi abil. Olime seadnud endale sihttasemeks 60%, mis viitab suurepärasele rahulolule meie teenustega. 2018. aasta soovitusindeks oli tasemel 61%, mis tähendab, et täitsime eesmärgi edukalt. Alloleval joonisel on rahulolu kõikide mõõdetavate MTA teenustega esitatud rohelist värvi tulbana.



Joonis: Maksu ja Tolliameti teenuste soovitusindeks kuude lõikes 2018

2018. aastal oli meil lihtsate ja mugavate teenuste strateegilises suunas kolm põhilist fookust, millesse panustasid järgnevalt nimetatud tegevused.



## **1.1 Kaasaegsete ja vajaduspõhiste maksu- ja tolliteenuste arendus. Olulisemad tegevused:**

2018.a jooksul valminud arendused: Arvelduste edasiarendused, Raha sisse- ja välja, Käibemaksukohustuslaseks registreerimisel gruppidele e-lahendus, Minu sissetulekud, Töötamise registri edasiarendused ja uuele visuaalile viimine, Ühendusesisese käibemaksualase infovahetuse süsteem (VIES), Ettevõtjate registreerimise ja identifitseerimise infosüsteemi arendamine (EORI2), mis võimaldab klientidel mugavalt ja lihtsalt saada tolliregistreering EL tasemel.

2018.a tegemisel arendused ja jätkuvad 2019. aastal: Kasutajate haldus, Pääsuõiguste ja volituste haldus, Isikute haldus, Autentimine (kokku KIPS), Töölaud, Maamaksu uus infosüsteem, Aktsiisideklaratsioonide uus infosüsteem (ADEK), Isikute maksukäitumise info; Füüsilise isiku tuludeklaratsiooni infosüsteemi uuendused; Impordideklaratsioonide töötlemise süsteem (Complex3/Impulss), Kütuse ja laudude järelevalvesüsteem (KKS/LAAK), tulu- ja sotsiaalmaksu deklaratsiooni (TSD) täiendused seoses kasumi maksustamise muudatustega.

- 2018.a jooksul uuendasime ja arendasime mitmeid teenuseid – käibemaksukohustuslaseks registreerimine käibemaksugruppidele, töötamise registreerimine, ühendusesisene käibemaksualane päring (VIES), ettevõtjate registreerimine ja identifitseerimine (EORI2). Tehnoloogiliselt uuendasime kogu raha sisse-välja liikumise funktsionaalsuse.
- 2018.a tegemisel ja 2019.a jätkuvad teenuste arendused: Kasutajate haldus, Pääsuõiguste ja volituste haldus, Isikute haldus, Autentimine (kokku KIPS), uus kliendi Töölaud (e-MTA), maamaksu kohustuste täitmine, Aktsiisideklaratsioonide esitamine (ADEK), Isikute maksukäitumise info; Füüsilise isiku tulu deklareerimise uuendamine, ; Impordideklaratsioonide töötlemise süsteem (IMPULSS), Kütuse ja ladude aruandluskohustus ja järelevalve (KKS/LAAK);
- Panustasime Euroopa tollivaldkonna ajakohastamisse, sh rakendasime järkjärguliselt tolliseadustikku. Hindasime uute tingimuste kohaselt ümber olemasolevad tolliload. 2018. aasta lõpuks olid menetluses veel viimased 10 ettevõtet / 30 luba.
- Arendasime ja rakendasime EL tolliinfosüsteemide, sh tollideklaratsiooni töötlemissüsteemi (Complex), et tagada kaasaegsed tolliteenused kõikidele MTA tolli klientidele. 2018. aasta lõpuks sai läbi viidud uue impordideklaratsioonide töötlemise süsteemi (IMPULSS) analüüs ning koostatud rahastamise taotluse esmane versioon.

## **1.2 Lihtsustasime maksu- ja tolliarvestust deklaratsioonidest loobumise kaudu. Olulisemad tegevused:**

- Kaardistasime õigusaktide muudatusvajadused õigusloome muutmisel andmete esitamise põhiseks. 2018. aasta lõpuks said õigusaktid, mis kehtestavad maksudega seondult deklaratsiooni/taotluse/lubade vorme, kaardistatud.
- 2018. aastal arendasime Ettevõtlikkonto lahenduse. Meiepoolne arendus sai valmis novembris 2018, kuid kasutuselevõtt jäi jaanuarisse 2019 (10.01.2019), kuna ka LHV pank pidi arendama omapoolse liidese.
- Samuti töötasime projektiga Aruandlus 3.0, et tööjõumaksude ja käibemaksu arvutamiseks vajalikke andmeid oleks võimalik mugavalt esitada otse raamatupidamissüsteemist.

## **1.3 Teenuste ja protsesside põhise juhtimise juurutamine. Olulisemad tegevused:**

- Viisime läbi teenuste toimimise tagamise ja muudatuste juhtimise pilootprojekti Tulu- ja sotsiaalmaksu deklaratsiooni infosüsteemi (TSD) näitel.
- Valmistasime ette teenusepõhisele juhtimisele üleminekut MTAs - eesmärgiks MTA poolt pakutavate avalike teenuste sõnastamine ja sisustamine ning teenuspõhise juhtimise raamistiku kokkuleppimine ja rakendamine.

## **2. Võrdne maksukonkurents ja ühiskonnakaitse**

Kuigi Maksu- ja Tolliameti üks eesmärke on teha maksude maksmine võimalikult lihtsaks, tuleb meil tegeleda ka probleemsete maksumaksjatega. Lähtume siinkohal põhimõttest, et ebaaus käitumine peaks olema piisavalt kulukas ja tülikas, et maksudest kõrvale hoidumine ei tasuks end ära. Nii loome Eestis võrdse maksukonkurentsi ning kaitseme ühiskonda maksude mitte maksmisest tulenevate ohtude eest.

Liikumist selle eesmärgi suunas jälgime eelkõige kahe suurema näitaja abil: me jälgime positiivse riskiskooriga isikute osakaalu ning seda, kuivõrd vähendavad meie nõustamised ja kontrollid rikkumisi toime pannud inimeste arvu. Nagu allolevalt jooniselt näha, oli positiivse riskiga isikute osakaal 2018. aastal 81,29%.

Indikaator	Täitmine	Sihttase	Täitmine
	2017	2018	2018
Positiivse riskiskooriga isikute osakaal	81,88%	85%	81,29%
Nõustamiste ja kontrollide mõju	74%	76%	78%

*Tabel: Positiivse riskiskooriga isikute osakaal, nõustamiste ja kontrollide mõju rikkumistele*

Meie teise strateegilise suuna all oli viis fookust, milles püstitasime eesmärgid ja panustasime järgnevate tegevustega:

### 2.1 Võitlesime kasumi varjatud jaotamise vastu.

Meie üks eesmärgi oli vähendada negatiivse riskiskooriga isikute osakaalu (maksukahju > 12 500€) omakapitali sisse- ja väljamaksete osas. Omakapitali sisse- ja väljamaksete riskiga isikute osakaal oli 2018. aasta kokkuvõttena 6,1%. Seatud sihttaset, milleks oli 5,9%, me küll ei saavutanud, kuid saavutatu erineb sihttasemest marginaalselt. Kvartalite lõikes on riskiga sisse- ja väljamaksete summad jäänud oluliselt väiksemaks. 2018. aasta jooksul hoidsime selles teemas ära 29,5 miljonit eurot tulumaksukahju ning laekus 0,3 miljonit eurot. Tulumaksukahju ärahoidmine sisaldab nii 2018. aasta sisse- ja väljamakseid kui ka varasemaid, st veel mitte aegunud aastaid. Ära hoitud kahju 29,5 mln € ja laekumine 300 000€.

Samuti taotlesime vähendada negatiivse riskiskooriga isikute osakaalu (maksukahju > 125 000€) dividendi vabastusmeetodi kuritarvitamise osas. Dividendi vabastusmeetodi 2018. aasta kokkuvõttes lisandusid üksikud negatiivse riskiskooriga isikud võrreldes varasema aastaga, kelle osas viisime läbi nii kontrollid kui ka nõustamisi. 2018. aasta lõpuks oli negatiivse riskiskooriga isikute osakaal 7,5%, mis on oluliselt madalam seatud 12% suurusest sihttasemest. Ära hoitud kahju 87,2 mln € ja laekumine 250 000€.

#### Peamised tegevused selles fookuses:

- Eesmärkide saavutamiseks soovisime luua praktika, mille põhjal on võimalik tõsta maksumaksjate teadlikkust tulumaksuga maksustatavate tehingute nüanssidest. Omakapitali sisse- ja väljamaksete teemal lõime nii administratiivpraktika kui ka kohtupretsedendi, läbi mille tõstisime maksumaksjate teadlikkust. Dividendi osas kujundasime administratiivpraktika, kuid kohtupretsedent veel ei jõustunud.
- Praktika loomisest on kõige suurema mõjuga tegevused nõustamised ja kontrollid.

- Tegime tihedalt koostööd juriidilise osakonnaga ja maksude osakonnaga tulumaksualaste siduvate eelotsuste ning päringute vastuste mõtestamisel.

## 2.2 Võitlesime töajoomaksude mittemaksmisega

2018. aastat tervikuna saab ümbrikupalga vastases võitluses pidada eesmärkide ja sihtide seadmise aastaks ning olulisemateks märksõnadeks olid ümbrikupalga töögrupi/juhtimismudeli loomine, eesmärkide seadmine, TOP tegevuste (prognoositavate moodsikute) paika panemine, "metsikult tähtsa eesmärgi" tegevuste planeerimine ja elluviimine, ümbrikupalga kontakteerumiste/nõustamiste teemal audiitorite koolitamine ja ühise praktika loomine. Võeti kasutusele ka uued lähenemised, sh ehitussektori "nügimine", esimene töötaja vastutuse kaasus ja koos kommunikatsiooniosakonnaga regulaarsete piirkondlike meediasõnumite levitamine.

Indikaator	Täitmine	Täitmine	Täitmine	Täitmine
	2015	2016	2017	2018
Ümbrikupalga saajate osakaal	11%	8%	13%	(selgub kevad-suvel 2019)
Ümbrikupalga riskiga ettevõtete osakaalu muutus (maakondlik)	-	-	-	23,47%

Tabel: Ümbrikupalga saajate osakaal, ümbrikupalga riskiga ettevõtete osakaalu maakondlik muutus. Maakondliku muutuse näitaja näitab ümbrikupalga riskiga ettevõtete osakaalu maakondade lõikes.

### Peamised tegevused selles fookuses:

- 2018. aasta jooksul lõpetati maksuauditi osakonnas 183 töajoomaksudega seotud kontrolli, lisaks oli 137 kontakti, mille käigus menetlust ei olnud vaja alustada ning 423 töötamise registriga seotud probleemsete isikute menetlust (millega paljudel kordadel kaasnesid ka maksudeklaratsioonide korrigeerimised).
- Kokku määrati juurde makse (sh deklaratsioonide parandused) 6,21 mln eurot.
- Ümbrikupalga nõustamisi viidi 12 kuu jooksul läbi 928, sh 58 neist kontrollide raames ja 568 IV kvartalis (nov-detsember) ümbrikupalga riskiga isikute osakaalu vähendamiseks piirkondades.
- 12 kuuga kontrolliti MTA ametnike poolt (sh TOLL ja UO) 8686 füüsilise isiku töötamist ning tuvastati 573 registreerimata isikut (6,6%). Võrdluseks 2017. aasta 12 kuuga oli

registreerimata isikute osakaal 6,44%, mis tähendab, et tuvastatud registreerimata isikute osakaal võrreldes eelmise aasta sama perioodiga on veidi kasvanud.

- Oktoobris 2018 saadeti ehitussektori töötajatele teavitused (nügimise II etapp) nende tööandja madala palgataseme tõttu. Kokku sai teavituse 1590 ettevõtte 5715 töötajat. Olulist mõju märgukirjadega saavutada ei õnnestunud. Kokku tegi tagasiulatuvalt TSD-l parandusi 20 ettevõtet (s.o 1,25% kõigist ettevõtetest, kes olid seotud kirja saanud isikutega). Ka edasiulatuvalt kahe kuu pinnalt olulist mõju märgata ei olnud ning kokkuvõttes deklareeritud töötasu väljamaksed ei suurenenud. 3. nügimise etapp viiakse läbi FIDEK 2018 esitamisel (veebruari-märtsis 2019).
- 2018. aastal laekus kokku 1115 ümbrikupalga teemalist vihjet, enim laekus vihjeid ehitussektori ettevõtjate kohta (207), järgnesid „muud“ (195) ja toitlustus (82). 2018. aasta lõpu seisuga 900-st lõpetatud vihjemenetlusest 85%-l (762) puudus vajadus vihjega sisuliselt tegeleda (riske ei esinenud või risk madal), 13%-l (116) juhtudest viidi läbi kontroll ja 2% (22) suunati järelkontrolli. Kokku määrati vihjega alustatud menetluses juurde makse (sh deklaratsioonide parandused) 249 tuhat eurot.
- 2018. aastal viidi maksuauditi osakonnas läbi 2143 nõustamist, sh 208 neist viidi läbi kontrollide raames. Kõige rohkem nõustamisi (928) toimus ümbrikupalga valdkonnas.

### 2.3 Panustasime salaturu vähenemisse

Meie üks oluline panus Eesti ühiskonna kaitsmisel seisneb võitlemises alkoholi, tubaka ja kütuse salaturuga idapiiril. 2018. aastal salakaubaga seotud avastatud kogused:

2018 avastatud 11,9 miljonit salasigaretti (võrdluseks, et 2017. aastal avastati 15,3 miljonit salasigaretti). Samuti avastasime:

- 1177 kg huuletubakat (2017. aastal 390 kg)
- Vesipiibutubakat avastati 32 kg (2017. aastal 27 kg)
- 448 liitrit e-vedelikke
- 3468 abs ltr salaalkoholi (2017.a 3 870 ltr).

Indikaator	Täitmine	Täitmine	Täitmine	Sihttase	Prognoos
	2015	2016	2017	2018	2018
Alkoholi salaturg	8,7%	3,6%	4,7%	-	11,7%
Tubaka salaturg	11,7%	11,1%	15,13%	-	5,10%

Kütuse salaturg	5,3%	5,7%	7,8%	7,27%	7,3%
Salasigarettide hind (illegaalse sigareti hinna suhe odavaimasse legaalsesse sigaretti)	69%	67%	67%	-	-

*Tabel: Alkoholi, tubaka ja kütuse salaturu osakaal, illegaalse sigareti hinna suhe odavaimasse legaalsesse sigaretti*

Samuti jälgime juhuvaliku tabavuse muutuseid idapiiril eesmärgiga hinnata piiriületajate tollikuulekust. Nagu tabelist näha, seirekontrollide keskmise tabavuse eesmärk oli <3,0% (2017. aastal oli näitaja 3,4%; 2018 II poolaasta näitaja 3,8%). 2018. aasta koondnäit oli 3,7%. Näitaja on suurem, sest suurenes ka piiriületajate arv ning arvestusse lisandusid tubaka grammid ja vedelike milliliitrid.

	Algtase (2017)	Sihttase	2018 kokku
Seirekontrollide tabavused idapiiril	3,4%	<3,0%	3,7%

*Tabel: Seirekontrollide tabavused idapiiril*

#### **Peamised tegevused selles fookuses:**

- Panustasime teeninduse taseme tõstmisele ning mõõtsime klientide tagasisidet. Saime positiivse tagasiside nii Narva piiripunktis >95% kui ka Põhja lennujaama kargoterminalis 97% (sh põhjendatud kaebuste osakaal).
- Samuti panime rõhku ebaseaduslikult sisseveetud kaupade leviku tõkestamisele:
  - Teostasime 9238 maanteekontrolli, mille käigus avastasime 793 MTA kontrollipädevuses rikkumist, s.o 8,6%.
  - Uurimisosakond teostas 116 kontrolli sadamates ja lennujaamades, kus igapäevaselt tollikontroll puudub. Avastati 2 rikkumist, tabavus 1,7%.
  - Teostasime 93 läbiotsimist väärteomenetluste raames, millest avastasime 53 salasigarettide ja/või alkoholiga seotud rikkumist, s.o kontrollisime 107 vihjet, millest avastasime vihjes viidatud rikkumisi 42-l juhul, s.o 39% juhtudest.
  - Et omada kontrolli kaupade liikumise üle „roheline piiri“ aladel, said patrullmarsruudid viidud vastavusse riskidega roheline piiri vahetus läheduses.

- Regionaalsed ühisoperatsioonid Politsei- ja Piirivalveametiga on muutunud tőorutiiniks. Koostöös alustasime uue initsiatiiviga - kontrollifoon merepiiril.

Lisaks panustasime ja jätkame panustamist Euroopa Liidu idapiiri liikmesriikidest koosneva ekspertrühma (CELBET) tegevustesse eesmärgiga ühtlustada tollikontrolli ja vähendada salaturgu idapiiril. Meie eestvedamisel on loodud tollipunktijuhtide koostöövõrgustik ning läbi viidud juhuvaliku kontrollid salaturu taseme hindamiseks.

## 2.4 Võitlesime maksu- ja tollialase kuritegevusega

Taotlesime, et uurimisosakonna initsiatiivil alustatud kriminaalasjade osakaal, mille subjekt/objekt on märgitud ohuhinnangus ja/või seotud ametile järelevalveliselt prioriteetse valdkonnaga, oleks vähemalt 65%. 2018. aasta tulemus oli 82%.

Edukalt lõpule viidud (kohtueelse menetluse kokkuvõttega prokuratuuri saadetud) kriminaalasjade osakaal kõigist menetletud kriminaalasjadest oli 79%. Sihttasemeks seadsime 65%.

11% prokuratuuri saadetud kriminaalasjadest oli tõendamiseseme seisukohalt olulist teavet hangitud välisriikidest (sihttase oli 15%).

23% prokuratuuri edastatud asjadest sisaldasid kriminaaltulu analüüsi (sihttase 20%).

### Tegevused selles fookuses:

- Kaardistasime maksukeskkonda ja ühiskonnakaitset mõjutavad kuritegelikud ohud, millele baseeruvad kriminaalmenetluse sihtmärgid.
- Arendasime operatiivinformatsiooni kogumise viise ametnike spetsialiseerumise kaudu ning tagasime kaasajastatud tasemel tehnilised vahendid.
- Osalesime rahvusvahelistes kriminaalkoostöö gruppides ning edendasime piiriülest operatiivinfovahetust.
- Arendasime kriminaaltulu tuvastamise võimekust.

## 2.5 Kasvatasime maksudistsipliini

**2018. aastal mõjutasime suurvõlglast** läbi pankrotimenetluste algatamise. Meie eesmärk oli mõjutada suurvõlglast selliselt, et nad tegeleksid oma pikema aja eest täitmata jäänud kohustustega. Selleks tegime pankrotihoiatusi, esitasime pankrotiavaldusi, rahastasime pankrotimenetlusi ja pidasime läbirääkimisi.

Suurvõlglaste projekt on oodatud mahus teostatud, eesmärk on täidetud. Valim ja selle täpsustused töid aasta jooksul töölauale kokku 79 isikut (maksuvõlg kokku 181 milj eurot), kes on üle vaadatud, sobivaim puudutusmeede valitud ning rakendatud. Valimist 45 isiku suhtes rakendati pankrotiavalduse meedet, neist 38 menetluses on eesmärk saavutatud, 7 kohtutoimingute ootel.

34 isiku suhtes pankrotiavaldusi ei esitatud. Reaalset raha oleme nügimise kaudu eelarvesse tagasi toonud ca 450 000 eurot. Jätkutegevused seoses eesmärgiga rulluvad ka järgmistesse perioodidesse - kohtu- ja pankrotimenetlused on pikaajalised. Järgnevatel perioodidel vaatame suurvõlglaste tavaprotsessi osana, et sellist eraldi valimit ei tekiks.

Samuti jälgime maksudistsipliini kasvatamise eesmärgi täitmiseks aruandluskuulekate klientide ja tasumiste osakaalu.

Indikaator	Sihttase 2018	Täitmine 2018
Aruandluskuulekate osakaal	>97%	97,64%
Tasumiste osakaal	>98%	98,53%

*Tabel: Aruandluskuulekate osakaal, tasumiste osakaal*

#### **Olulisemad tegevused:**

- Eelmisel aastal esitasime kriminaalmenetlustesse 17 avalik-õiguslikku nõudeavaldust, kokku alates 2017. aastast 35, nendest oli 2019.aasta alguseks lõpetatud 22, välja mõistetud maksukohustusi veidi üle 2,6 miljoni euro. Vastutusmenetluste tulemusena kohustasime 2018. aastal maksuvõlga tasuma eelneva aastaga võrreldes 3% võrra rohkem isikuid - 101, kelle vastutusele jäi pea kaks korda rohkem maksukohustusi võrreldes eelneva aastaga - 11,3 miljonit eurot. Alates 2007. aastast on selliseid menetlusi tulemuslikult lõpetatud pea 800 isiku suhtes ja maksuvõla kogusummas üle 83 miljoni euro.
- Maksuvõlgnevuste sissenõudmiseks ühisvara jagamise ja tagasivõitmise asjades algatasime eelmiste perioodidega võrreldes samas mahus kohtuvaidluseid - esitasime 21 hagiavaldust maksunõuete kogusummas ligi 3 miljonit eurot. Kohtuvaidluste positiivsuse määr püsib kõrge - 95%.
- Pankrotimenetluses jätkasime veelgi aktiivsemalt. Võlausaldajana esitasime möödunud aastal pankrotiavaldusi muuhulgas suurvõlgnike suhtes. Kokku 54 pankrotiavaldust, mis on ligi 30% suurem maht võrreldes eelnenud aastaga, nendest avaldustest 45 suurvõlgnike suhtes. Pankrotiavaldustega seotud maksuvõla summa moodustas ümardatult 90 miljonit eurot.
- Väljakuulutatud pankrotimenetlustesse oli 2018. aasta lõpu seisuga kaasatud kaks korda enam maksunõudeid kui eelneval aastal – üle 93 miljoni euro, sellele summale



lisanduvad intressinõuded. Pankrotimenetluse nõuete mahtu kergitas suurvõlgnike projekti mõju. Pooleliolevaid pankrotimenetlusi oli aasta varasema seisuga võrreldes samuti rohkem, veidi üle 18% ehk 1328 menetlust, millest pooled (654) maksunõuetes alates 10 eurot.

- Maksunõuete sundtäitmisele avaldas mõju Riigikohtu 10.10.2018 määrus kohtuasjas 2-17-12525, millega muutus senine maksuvõla sundtäitmise aegumise põhimõte. Kui varasemalt oli maksunõuete sundtäitmine sisuliselt aegumatu, mis tähendab, et maksunõude kohtutäiturile saatmisel katkes aegumine ja uus 5 aastane sundtäitmise aegumine algas alles täitemenetluse lõppemise järel, siis aegumise põhimõtete muutmise tulemusena aegub maksunõude sundtäitmine nüüd 5 aastaga, arvestades täitemenetluse alustamise aastale järgneva aasta 1. jaanuarist, kui muid aegumise peatumise või katkemise aluseid ei esine. Selle määruse mõjul võtsime tagasi avaldusi kohtuvaidlustest ja kandsime maha ligi 2500 isiku maksukohustusi 10 miljoni euro väärtuses.
- 2018. aastal võeti vastu maksukorralduse seaduse muudatus, mis võimaldab alates sellest aastast laiendada vastutusmenetluse raames menetletavate isikute ringi - saame võtta vastutusele ettevõtte maksukohustuse sundtäitmiseks muuhulgas ettevõtte tegeliku juhi, kes ei ole juhatuse liige. Nimelt on ettevõtte maksuvõlgnevuste tahtliku põhjustamise eest vastutav sellest aastast ka ettevõtte tegelik juht, keda me ei saaks juhatuse liikmena kehtiva regulatsiooni alusel vastutusele võtta. Oleme arvestanud, et tegelike juhtide vastutust hindame alates seadusemuudatuse jõustumisest, mis tähendab omakorda, et tegelikule juhile etteheidetav koosseis peab jääma perioodi alates 2019. Seega selliste menetluste tulemusi saame kokku võtta mitte varem kui 2020. aastal.

### **3. Inimeste ja ettevõtete kindlus oma maksu- ja tolliasjades**

Lisaks maksude tasumise lihtsustamisele ja ühiskonna kaitsmisele soovime üha enam panustada Eesti inimeste teadlikkuse ja üldise maksumoraali tõstmisse. On mitmeid tegureid, mis mõjutavad inimeste maksukäitumist. Nende hulka kuuluvad näiteks usaldus, suhted maksuhalduri ja inimese vahel, aga ka raskemini hoomatavad hoiakud ja ühiskondlikud normid. Neid teades aga oskame oma tegevusi paremini eesmärgipäraselt planeerida.

2018. aastal oli meie eesmärk töötada välja ja viia läbi maksutahte uuring, et selgitada välja inimeste maksualased hoiakud, suhtumine normidesse ning võimalik käitumiskavatsus. Selle põhjal soovisime luua perioodiliselt jälgitava maksutahte indeksi, et planeerida sihipärasemalt tegevusi ja kommunikatsiooni erinevate segmentide lõikes.

2018. aasta jooksul sai paika pandud raamistik, kuidas mõistame maksutahet ning mis seda mõjutavad (teadmised, hoiakud, normid, käitumise taju). Selle alusel koostasime uuringuküsitluse, mille viisime augustis Emori abiga läbi ning saime tulemused oktoobri

lõpuks. Uuring sisaldas maksutahte indeksi kontseptsiooni loomist. Maksutahte indeksi väärtuseks kujunes 65 punkti 100-st (vt allolev tabel). Maksutahte suurenemine on ameti poolt võetud üheks fookusteemaks, mille juhtimiseks on paika pandud mõju- ja tulemuseesmärgid ning kokku lepitud juhtimismudel.

	Näitaja kaal indeksis	Väärtus 2018 indeksis
Teadmised	25	14
Hoiakud	25	16
Normid	25	18
Käitumine	25	18
<b>Koondindeks</b>	100	<b>65</b>

*Tabel: Maksutahte indeks ja selles sisalduvad näitajad*

Samuti on meie jaoks oluline usalduslik koostöö maksumaksjatega, mistõttu peame oluliseks Maksu- ja Tolliameti usaldusväärset Eesti elanike hulgas. Aasta viimases kvartalis kasvas maksu- ja tolliameti usaldusväärsus 76 protsendini. Võrreldes eelmise aastaga oli näitaja kasv 1,6 protsenti.

#### **Tegevused selles fookuses:**

- Meediasuhtlus on olnud järjepidev ning võtmeteemade (ümbrikupalk, maksuvaba tulu, füüsilise isiku tuludeklaratsioon) kommunikatsioon on toetanud eesmärkide saavutamist.
- Juhtkonna liikmete arvamused on saanud kajastust, kuid episoodiliselt.
- Maksutahte uuring on läbi viidud ning omame ülevaadet maksutahet enam mõjutavatest teguritest ja puudujääkidest.
- MTA Siseveebi arendused on lõpule viidud, jätkub vana siseveebi sulgemise protsess.
- Päevameili sisuloomes oli fookus ameti peaesmärkidega seotud tegevustel.
- Maksuhariduse projekti teemal on aasta lõpuks valminud osa materjale (slaidiesitlus, maksujoonis), muud infomaterjalid 2019 alguses.
- Koolikülastustega alustame 2019 I pooles.

#### **4. Suunda näitav organisatsioon ja arenevad inimesed**

Et oma rolli ühiskonnas võimalikult hästi täita, peame oluliseks organisatsiooni pidevat arengut ning sisemise mitmekesisuse ja uuendusmeelsuse toetamist. See eeldab tööjõuturu trendide ja meie asutuse visioonist lähtuvate vajaduste head tundmist, teadlikku

organisatsioonikultuuri kujundamist, oma töötajate jõupingutuste toetamist, järjepidevat inimeste arendamist, järelkasvu planeerimist ning uute töötamisviiside rakendamist. Soovime luua töökeskkonna, kuhu kompetentsed ja oma tööle pühendunud inimesed tahaksid tulla ning neile huvitava tööga Eesti riigi heaks panustada.

Töökeskkonnaga rahul olevad inimesed on pühendunud. Seepärast uurime rahulolu Maksu- ja Tolliametis töötamisega regulaarselt töötajate rahulolu-uuringus.

Indikaator	2013	2015	2017	Sihttase 2019
ROU üldhinnang (max 5 punkti)	3,50	3,82	3,99	4,00

Tabel: Töötajate rahulolu (allikas rahulolu uuring 2017)

Käesoleva strateegilise suuna raames panime rõhku kahele fookusteemale.

#### 4.1 Arendasime MTA juhtimiskvaliteeti

Meie eesmärk oli teadvustada üle kogu organisatsiooni juhtide rolli ja kompetentse tulemuste saavutamisel, ühtlustada arusaamised hea juhtimise kriteeriumitest ning luua ühtne raamistik asutuse üldise juhtimiskvaliteedi arendamiseks. Samuti soovisime teha vajalikke uuendusi personaliprotsessides, sh juhtide hindamises ja arendamises ning uute juhtide värbamises ja valikus.

##### Tegevused selles fookuses:

- 2018. aastal kirjeldasime asutuse võtmepositsioonidel töötavaid juhte arendusprotsessi kaasates MTA juhtimiskompetentsid. Juhi kompetentsid aitavad tõlkida strateegia juhi käitumise keelde, luues seeläbi selguse, kuidas juhtide tegevus tagab strateegia elluviimise.
- Täiendasime juhtidele suunatud arengu- ja hindamisvestluste kava juhtimiskompetentside alajaotusega. See uuendus tähendab, et juhid käsitlevad arenguestlustel eraldi teemana juhi rolli ja käitumisi ning hindavad selles valdkonnas saavutatut ja arenguvajadusi. Vastava uuendusega täiendati ka arengu- ja hindamisvestluse dokumenteerimiseks kasutatavat süsteemi PlanPro.
- Kirjeldatud juhtimiskompetentside mudelit kasutatakse ka teistes seotud personaliprotsessides, sh. juhiositsioonile kandideerijate osas värbamisvalikute tegemisel ja sobivate arendusprogrammide väljatöötamisel.

#### 4.2 Arendasime MTA organisatsioonikultuuri ja –keskkonda

2018. aasta oluline märksõna oli inimeste strateegia, mille puhul oli eesmärk püstitada MTA strateegiast lähtuv inimeste juhtimise ja kompetentside arendamise ühtne suund. Kokkuleppel kirjeldasime selle kolmest vaatenurgast lähtudes:

- MTA inimesed - milliseid kompetentse on meil vaja täna ja homme; mida arendada tänastes olijates, millist teadmist väljast sisse tuua;
- MTA juhtimine - mis on MTA jaoks kvaliteetne juhtimine, kuidas me seda tagame;
- MTA kui tööandja - millised me oleme ja millised olla tahame, et head inimesed sooviksid siin olla ja siia tulla.

#### **Tegevused selles fookuses:**

- 2018. aastal kirjeldasime inimeste juhtimise valdkonna strateegiasuuna „Suunda näitav organisatsioon ja arenevad inimesed“ soovitud mõju tegevusvaldkondade ja tulemuseesmärkidena.
- Samuti koostasime tegevuskava ja rakendusplaani strateegia elluviimiseks, sh täpsustasime kaasamisformaadid ja sisekommunikatsiooni ulatuse.

## Teised olulised tegevused valdkonniti

Varasemad tegevused olid kirjeldatud vastavalt Maksu- ja Tolliameti strateegiapildile, kuid 2018. aastal tehti valdkondades veel mitmeid olulisi tegevusi, millest alljärgnevalt.

### Sisekontrolli valdkond

- Sisekontrolli osakonnale kujunes osalemine MTA arendustegevuses igapäevaseks tegevuseks. Osaleti eelkõige andmekaitse ja infoturbe alaste küsimuste nõustamisel ja lahenduste leidmisel, kuid ka välja töötatud lahenduste turvalisuse kontrollimisel (andmevahetuse lepingud, rakenduste toimimise ja andmevahetuse turvalisus, logimine jms). Lisaks on arenduskorra osana fikseeritud nõuded, mis tagavad arendatava rakenduse turvalisuse hindamise ja selle läbi andmete kaitse.
- 2018. aastal panustati oluliselt maksukohustuslaste registri (MKR) põhimääruse välja töötamise ja isikuandmete kaitse üldmääruse rakendamisse MTAs. Esimene neist on hetkel oluliste märkusteta esitatud valitsusele ja andmekaitse üldmääruse rakendamise hindas audit tõhusaks.
- 2018. aastal karistati distsiplinaarkorras kokku 10 ametnikku, kes hooletusest või raskest hooletusest eirasid piiratud kasutusega andmete töötlemise nõuded ja korrupsioonivastasest seadusest tulenevat toimingupiirangu nõuet. Ehkki rikkumiste arv eelmise aastaga võrreldes ei ole oluliselt vähenenud, võib kontrollisüsteemi hinnata toimivaks - rikkumised avastatakse ja rikkumise on tinginud ametniku enda lohakas suhtumine nõuetesse, mitte teadmatus kehtestatud reeglitest.

### Halduse valdkond

- Panustati oluliselt parema töökeskkonna loomisse: 2018. aastal said uuendatud Võru ja Kuressaare teenindussaalid, korraldati Lõõtsa majas struktuurimuudatuste järgsed kolimised ning Postitolli tööruumid uues Omniva logistikakeskuses.
- Tagati kaasaegne ja töökorras tollitehnika. 2018. aasta maikuust on töös uued röntgenid, augustis sõlmiti Koidula raudteeröntgeni hooldusleping ja tehti seadme moderniseerimistööd. Läbivalgustusseadmete käideldavuse protsent oli üle ootuste kõrge (seadmete keskmine 99,3%, eesmärk 96%). 2018. aasta lõpuks sai koostöös tolliosakonnaga loodud pikaajaline tehnika asendamise/uuendamise vaade ja täpsem soetuste kaardistus järgmiseks 1-2 aastaks.
- Tagati eelarvestamise aruandlus. Juhtkonnas anti jooksvalt ülevaade 2018. aasta eelarve täitmisest ja prognoosidest. 2019. aasta kuluplaan on koostatud. Tegevuspõhise riigieelarve (TERE) projekti teenuste loetelu sai kokku lepitud. Valmis 2018. aasta kulumudel ja 2019. aasta eelarvemudel. 2020-2023 riigieelarve strateegia lisataotlused esitatakse tegevuspõhiselt 2019. aasta alguses.
- Koordineerisime üleminekut asjaajamiselt teabehaldusele. Koos MKRi põhimääruse uuendamisega sai üle vaadatud rakenduste loetelu ja andmekoosseisud, nende

andmete kõrvutamise dokumentide loeteluga oli 2018. aasta lõpuks pooleli. 2019. aasta algusest jõustatakse teabehalduse kord, mis muuhulgas reguleerib säilitustähtsate ületanud digitaalsete andmete hävitamist.

## Juriidiline valdkond

- Toimus juriidilise osakonna ja endise tulude osakonna erimenetluse talituse ühendamine. Põhilised märksõnad olid siin inimjõu ühendamine, motivatsiooni hoidmine, selged ülesanded, uus struktuur ja uued ametijuhendid. 2018. aasta lõpuks on meeskonnana tehtud pikk samm „kokku kasvamise“ suunas, osakonna igapäevane töö on jätkunud tõrgeteta, valdkonnajuhid teevad omavahel koostööd. Info liikumiseks ja põhimõtete läbirääkimisteks/ühtlustamiseks toimuvad regulaarsed info-, strateegia, eesmärgistamise ja tagasiside koosolekud.
- Osaleti ameti strateegia elluviimist toetavate õigusaktide eelnõude koostamises. Koostati vedelkütuse seaduse muudatusvajaduste analüüs, maksukorralduse seaduse muudatusvajaduste analüüs ning muudatusvajaduste analüüs MTA e-teenuste (e-maksuamet/e-toll) kasutamist reguleerivatele sätetele ja maksukohustuslaste registri põhimäärusele. Kõigi kolme puhul esitati Rahandusministeeriumile sellekohased ettepanekud. Töötati välja ka deklaratsioonidest loobumiseks vajalik õiguslik raamistik ning esitati Rahandusministeeriumile muudatusettepanekud. Vedelkütuse seadus ja maksukorralduse seadus on vastu võetud, millesse andsime omalt poolt kvaliteetse sisendi. Maksukohustuslaste registri põhimäärus on koostatud, Rahandusministeerium on selle kooskõlastanud. Deklaratsioonidest loobumise eesmärk on sisus muutunud ning tegeleme sellega edasi 2019 vaates.
- Nõustati õigusalaselt sisuosakondi. Toetati uudsete maksustamiste ellu rakendamist, mis said tolliosakonna ja maksuauditi osakonna poolelt töösse võetud.
- Osaleti kapitalitulu töögrupis. Kapitalitulu TGis osaleb aktiivselt 2 juristi, kollektiivne töö on kandnud vilja. Juriidilise osakonna käibemaksu teema inimesed on esindatud tulumaksu, ümbrikupalga ja e-kaubanduse töögrupis. 2018 jõudsid juriidilise osakonna toel maksuotsuseni esimesed ümbrikupalga kaasused, kus tulumaks määrati töötajale mitte tööandjale. Lisaks toetasime maksuauditi osakonna vääртеomenetluse üksust kaasuses, mis oli uudne ja teema nende hinnangul prioriteetne – kaasus karS § 279 järelevalve takistamise koosseisu küsimuses. Kaasus jõustus MTA-le positiivselt. TOLLilt saadud sisendist lähtuvalt koostati juhend, mis aitab tolliametnikku piiril – TS § 69 vääртеokatse kauba ekspordil.
- Osaleti äriregistri kaasajastamise töögrupis. Äriregistri kaasajastamine sisaldab endas suuremat ambitsiooni, et registri sisu oleks päevakohane ja usaldatav ning andmeid oleks võimalik efektiivselt kasutada.

## Teabevaldkond

- Viidi ellu juhtimisstruktuuri muudatused - teabeosakonna struktuur vastab senisest selgemalt organisatsiooni ootustele.
- Oluline edasimineku toimus mõjupõhistes analüüsid, peamine arengukoht on järelevalveliste tegevuste mõjupõhisusest arusaama kasvatamine.
- 2018. aasta jooksul lepiti koostöös osakondadega kokku strateegiamõddikud.
- Eesmärk oli luua ladude järelevalve süsteemi automaatse riskiseire mudel kütuseaktsiisi ja –käibemaksu pettuste vähendamiseks; praegu töötatakse veel riskimudelite ja aruannete loomisega.
- Isikute maksukäitumise vaate loomiseks analüüsiti tehniliselt ja sisuliselt kontrolli sattumise tõenäosust, peeti seotud osakondadega arutelusid läbi arvatud meetodika teemal.

## Maksuauditi valdkond

- 2018. aastaks taotleti riskikriteeriumite tabavuse kasvu. Aasta lõpuks oli INF riskikriteeriumite tabavus 80%.

## Tollivaldkond

- Rakendati piirikontrolli valdkonnas hea tava, tagasiside alusel on rahulolu meie teenindusega 95% vastajatest. Põhjendatud kaebusi on alla 5 kogu valdkonna peale.
- Parandatud tollialase informatsiooni kättesaadavust kodulehel (impordi maksuvabastused, kauba päritolu, lühiülevaated tolliõiguse muudatustest).
- Seoses üle-Euroopalise tolliotsuste süsteemi kasutuselevõtuga jätkatud tollilubade ümberhindamisega. Tolliload on ümber hindamata veel 10 ettevõtetel. Süsteemi on sisestatud 123 luba. Tolliotsuste süsteemi toimimine oli problemaatiline 2018. aasta novembrini.
- Seoses Eesti ettevõtete suurenenud huviga kolmandate riikidega seotud e-kaubanduse tarneahelas osalemiseks:
  - koostatud koostöös e-kaubanduses valdkonnas tegutsevate ettevõtjatega e-kaubanduse protsessi analüüsi/kirjeldus.
  - alustatud võimaluste otsimist ettevõtete kaasamiseks tollikontrolliprotsessi, mis võimaldaks toime tulla suurenevate kaubamahtudega alates 2021.
  - osaletud Euroopa üleses e-kaubanduse töögrupis, mille töö tulemusena on plaanitud EL tolliõigusesse lisada eraldi deklareerimisviisi väikesaadetistele (sarnaselt Eesti postipaki lahendusega).
  - osaletud Ettevõtluse Arendamise Sihtasutuse, Majandus- ja Kommunikatsiooniministeeriumi ning muudes rahvusvahelistes e-kaubanduse projektides (Hansatee, One Belt One Road).
  - tagatud e-kaubanduses osalevate klientide personaalne nõustamine.

- Lõpule viidud tolli põhiteenustele X-tee võimekuse loomine, rakendades masin-masina liidese kaudu andmevahetust ekspordi- ja impordi tollideklaratsioonidele. X-tee kasutuselevõtuga kiirenes kasutajatele e-teenus viis korda (deklaratsiooni esitamine veebis võtab keskmiselt 25 minutit, X-tee kaudu keskmiselt 5 minutit).
- Algatatud IT tollieksperthim (ETCIT), mille eesmärk on leida koostöös huvitatud liikmesriikidega kulutõhusaid lahendusi tolli valdkonna IT-süsteemide arendamisel. Tiimi juhivad Eesti, lisaks panustame kolmes alamtöörühmas. Tiim alustas tööd 10.2018.
- Rakendasime 3 suuremat Euroopa Liidu tolliõiguse muudatust, millest olulisem puudutab tollivõla tagamisega seonduvat, vabastades isiku kohustusest tagada oma finantsvahenditega see osa tollivõlast, mida tagatis ei kata.
- Jätkub töö järgmistes EL koostööformaatides:
  - Sisenemisformaalsuste töögrupp, mille eesmärk on kirjeldada EL üleselt kauba sisenemisega seotud tollitoimingud ning sellega seotud tehnilised sõnumid. Käesolevaks hetkeks kirjeldatud ja heaks kiidetud üle-Euroopalised äriprotsessid. Jätkub töö tehniliste sõnumitega.
  - Single Window (ühtse akna) töögrupp, koostöövõrgustik paberivaba logistika elluviimiseks ja tarneahelate digitaliseerimiseks läbi ühtse suhtluskanali. Töögrupi põhieesmärgiks on kõikidele osapooltele sobiva SW defineerimine ja teha ettepanekud õigusliku aluse loomiseks.
  - e- manifesti töögrupp, töögrupi eesmärgiks on digitaliseerida merenduses kasutatav kaubamanifest. 2018. aasta sügiseks plaaniti luua töötav prototüüp, mis hetkel osaliselt valminud, keskkond ebastabiilne.
  - Tolli tuleviku mõttekoda, mille eesmärk on hinnata pikemas vaates maailma megatrende ja selle mõju Tolliliidu. 2018 koostati esimene analüüs, mis sisaldab nelja võimaliku stsenaariumit.
- Alates märtsist 2018 on rakendatud rahulolu uuring kolmandatest riikidest pakke tellivatele isikutele (täna vahemikus 50-60%). Küsitluse alusel planeeritud 2019. aasta arendustegevused – prioriteet nr 1 – kaupade nimekirja täiendamine. Kasutajakogemuse parandamiseks koostasime visuaalse kasutusõpetuse. Teenuse paremaks toimimiseks on edastatud suunised ja ettepanekud kulleritele sisemise töökorralduse muutmiseks, tagamaks kiiremat tollivormistust.
- Alustatud ettevalmistustega BREXITi mõjudega toimetulekuks sh analüüs ja kommunikatsioon. EL Komisjoni suuniste alusel viidud läbi esmane infosüsteemide muudatuste analüüs erinevate stsenaariumite korral. Tegemist on tehnilise muudatusega, mille realiseerimine on teostatav RMIT ja MTA ressursiga. TBO-ga koostöös antud hinnang BREXITi mõjude osas tollitoimingutele, mis näitas ekspordi-impordi deklaratsioonide arvu ca 20% kasvu.



## Personalivaldkond

- Töö töötajate järelkasvu kindlustamiseks: muuhulgas uuendati Sisekaitseakadeemia (SKA) Finantskolledži õppekava (moodulipõhine õpe), töötati välja lisameede Narva, Luhamaa ja Koidula piiripunktidesse tööpraktikale minevatele SKA tudengite värbamiseks ning MTA-ga liitus töötajatena 18 SKA tudengit.
- Nii asutuse sisekoolitajatele kui välisklientide koolitajatele pakuti arendus- ja koolitusvõimalusi oma koolitus- ja esitlusoskuste arendamiseks. Loodi Sisekoolitajate Klubi.
- Töötati välja ja rakendati edukalt kaks arenguprogrammi ametnike professionaalsuse tõstmiseks: maksuaudiitorite arenguprogramm ja tolli baaskoolitus.
- Algatati MTA tööandja kuvandi uuendamise projekt, mille väljundeid on oodata järgmisel, 2019.aastal.

## Arendustegevused

- Strateegiliselt olulised investeeringud olid teada, IT investeeringute osas peegeldus see 2018.a arendusplaanis (sh e-MTA2020 teekaardis nimetatud ja koalitsioonileppes tulenevat tööd).
- Kõik strateegiliselt vajalikud investeeringud said rahastatud.
- Strateegiliselt olulised investeeringud said kas teostatud või aasta lõpuks olulisse arendusjärku. Täpsemalt on need kajastatud eelolevates punktides vastavate teemade all.
- Arenduskord on ajakohane, sellest on võimalik juhendada arendusprotsessi teostamisel (sh testimise korraldus). Suuremad muudatused plaanis 2019. aastal seoses teenusepõhise juhtimisega.