

Rahandusministri
19.08.2014 käskkirja nr 130 lisa

MAKSU- JA TOLLIAMETI

ARENGUKAVA 2013-2016

Muudetud 2014. aastal perioodi 2014-2017 kajastavate täiendustega

Tallinn 2014

SISUKORD

Sisukord.....	2
Sissejuhatus	3
Missioon, visioon, põhiväärtused	6
Strateegilised eesmärgid ja indikaatorid	9
Valdkondlikud eesmärgid, indikaatorid ja tegevused.....	12
Teenindusvaldkond	12
Kontrollivaldkond	15
Tollikorralduse valdkond	18
Tulude valdkond.....	21
Uurimisvaldkond.....	23
Maksude valdkond	25
Personalivaldkond	28
Teabevaldkond	33
Juriidiline valdkond.....	36
Haldusvaldkond.....	40
Arendusvaldkond	45
Sisekontrolli valdkond.....	48

Maksu- ja Tolliameti arengukava 2013-2016 (edaspidi arengukava) on Rahandusministeeriumi (edaspidi RM) valitsemisalas tegutseva Maksu- ja Tolliameti (edaspidi MTA) **kolmas pikaajaline plaan**.

MTA tegevusvaldkondadeks on riigitulude haldamine, riikliku maksu- ja tollipoliitika rakendamine ning ühiskonna ja seadusliku majandustegevuse kaitsmine. MTA kulud kaetakse riigieelarvest. MTA on aruandekohustuslik rahandusministri ees, kes suunab ja koordineerib ameti tegevust ning teostab selle üle teenistuslikku järelevalvet. MTA tegeleb riigieelarve tulude laekumise tagamisega riiklike maksude ja tollitulude osas, ühiskonna ja seadusliku majandustegevuse kaitsmisega, riigi maksu- ja tollipoliitikast juhinduva maksu- ja tollikorralduse elluviimisega, maksuseaduste, tollieeskirjade ja muude õigusaktide täitmise, hasartmängu korralduslubade ja loterii korralduslubade väljaandmise, hasartmängujärelevalveasutusena tegutsemise ja loteriide seaduslikkuse kontrollimisega ning isikute teenindamisega maksukohustuse ja tolliformaalsuste täitmisel.

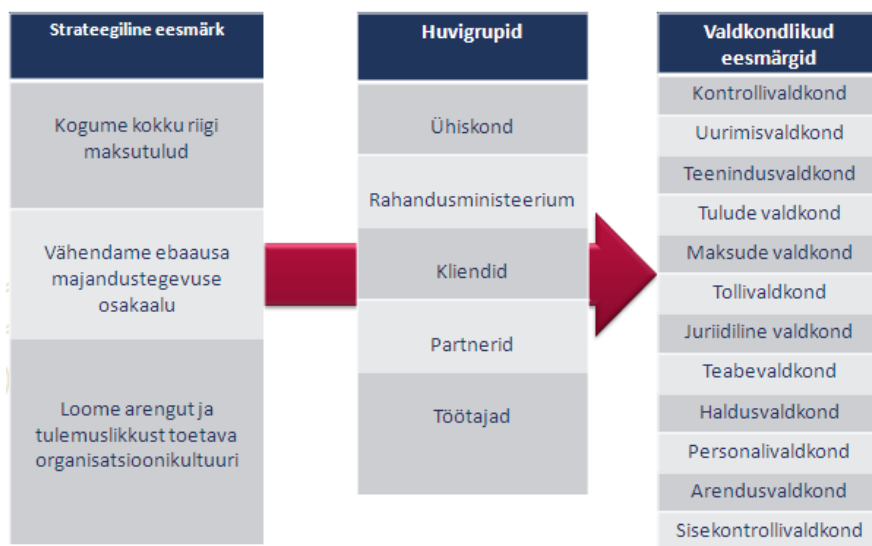
MTA on Euroopas edumeelne maksuhaldur, mis on suuresti Eesti maksumaksjate teene. Ühiskonna arvamushinnangute põhjal on MTA Eesti maksumaksjate silmis tõusnud üheks usaldusväärsemaks riigiasutuseks. Ühiskonna antud väärtushinnangutest on usaldusväärsus maksuhaldurile väga oluline ning MTA peab oluliseks seda usaldust hoida ja tõsta.

Arengukavas kajastatakse perioodi 2013-2016

- visioon MTA arengust riigi maksutulude kokkukogumisel, ebaausa majandustegevuse osakaalu vähendamisel ning arengut ja tulemuslikkust toetava organisatsioonikultuuri loomisel;
- missioon;
- põhiväärtused;
- strateegilised eesmärgid, indikaatorid ja sihttasemed;
- valdkondlikud eesmärgid, indikaatorid ja sihttasemed ning eesmärkide saavutamiseks vajalikud tegevused.

Arengukava on ühtne ja terviklik dokument MTA eesmärkide saavutamiseks vajalikest tegevustest. Eesmärkide saavutamist hinnatakse indikaatorite ja igaks aastaks seatud sihttasemete alusel. Eesmärkide seadmisel on silmas peetud viie huvigrupi – ühiskond, RM, MTA kliendid, MTA partnerid, MTA töötajad – ootusi ja huve.

Arengukava koosneb **kolmest strateegilisest eesmärgist** ja nende saavutamist toetavast **kaheteistkümne tegevusvaldkonna eesmärkidest**. Tegevusvaldkondadest kuues kajastatakse MTA põhivaldkondade ja kuues MTA tugivaldkondade eesmäärke, indikaatoreid ja eesmärkide saavutamiseks kavandatud tegevusi.



Arengukava ajakohastamine toimub vähemalt kord aastas (esimene kvartal). Üle vaadatakse strateegilised ja valdkondlikud eesmärgid ning nende sihttasemed, täpsustatakse tegevused.

2014.aastal ajakohastatud arengukavasse on lisatud iga indikaatori juurde sihttase 2017.aastaks.

KOLME STRATEEGIA PEAMISED VÄLJAKUTSED

2005-2008

RMi valitsemisalas seni eraldi tegutsenud MTA ühendati 2004.a 1. veebruarist. Vastloodud ühendasutuse õnnestumise taga oli mõlema asutuse aktiivne töö, mis puudutas ühest küljest organisatsiooni struktuurimuudatustega seotud väljakutseid, aga ka kohanemist uute, Euroopa Liiduga liitumisest tulenevate, ülesannetega.

Vastloodud asutuse peamiseks väljakutseteks oli muutuda klientidele (maksumaksjatele) õiglasemaks ja professionaalseks koostööpartneriks ettevõtluskeskkonna hõlbustamisel ning ühiskonna ja majanduse kaitsmisel. Teenuste ühendamise taustal omandas keske tähenduse järjepidevuse ja kvaliteedi tagamine klientide vajaduste täitmisel ning selleks sõnastati MTA esmaseks arengueesmärgiks **muutumine kliendikeskseks organisatsiooniks**. Esimese sammuna määratleti peamised kliendigrupid ja nendega seotud teeninduse sisu. Seejuures arvestati klientide ootustega, mille kohta saadi tagasiside klienti rahulolu uuringutest. Edasise tegevuse käigus hakati välja kujundama kliendigruppide vajadustele vastavaid teenuseid, mis omakorda tingisid pideva parendamise asutusesiseste tööülesannete ning ressursside ümberjaotamise näol. Asutuste senised protsessid lõimiti ühendasutuse arengukavasse aastateks 2005-2008, kus määratleti uus missioon, visioon ning asutuse strateegiline raamistik.

Esimese strateegilise perioodi lõpuks kujunes MTAst usaldusväärne koostööpartner, keda hindasid nii üksikliendid, riik kui ka partnerorganisatsioonid. Seda tõendasid kõrge kliendi rahulolu tase, jätkuvalt kasvav e-deklareerimise osatähtsus.

Lähenevate keeruliste majandusolude tingimustes alustati juhtkonna eestvedamisel valmistumist uueks strateegiliseks perioodiks. Juhtimissüsteemi efektiivsuse analüüsimine ja uue arengukava väljatöötamine päädis ulatusliku struktuurimuudatusega 2008.a lõpus. Reformi tulemusel asendati senine sambapõhine struktuur protsessipõhise struktuuriga, mille käigus toimus ka märkimisväärne juhtimistasandite vähendamine ja kulude kokkuhoid.

2009-2012

2009.a oli reformijärgse kohandumise aasta, kus töötajaskonda oli varasemaga võrreldes oluliselt vähendatud. Eestit tabanud globaalse majanduslanguse mõjul kasvas maksuvõlglaste arv, mis omakorda suurendas töökoormust ja järelevalveliste protsesside olulisust. Igapäevase töö suure koormuse tõttu pidid valdkonnad panustama eelkõige oma tulemusnäitajate saavutamisele ning vähem arendustegevusele.

Lähtudes visioonist ja rollist ühiskonnas püstitati aastateks 2009-2012 kaks peamist eesmärki: **õiguskuuleka kliendi halduskoormuse vähendamine osutatavate teenuste mitmekesistamise ja protsessi kvaliteedi parandamise kaudu ning õiguskuulekuse suurendamine kontrolli- ja mõjutusmeetmete arendamise kaudu.** Nimetatud strateegiast jäeti välja organisatsiooni ja töötajate arengu osad.

Olukorras, mil Euroopa Liidu tolliprojektide elluviimise suutlikkus Euroopas tervikuna oli väga madal (2009), oli MTA üks kuuest EL tolliadministratsioonist, kes suutis kõik planeeritud muudatused tähtaegselt ellu viia. 2010.a möödus eurole ülemineku ettevalmistuste raames. Aasta alguses käivitatud eurole ülemineku projekt jagunes neljaks alamprojektiks ning kõik tööd lõppesid õigeaegselt. Kõiki rahalist vääringut sisaldavate MTA infosüsteemide migratsioon eurole toimus 31. detsembrist 2010 kuni 03. jaanuarini 2011. Projekti tulemusena sai MTA infosüsteemides eristada krooni- ja eurotehinguid.

2013-2016

Selle perioodi pikaajalises plaanis on kolm strateegilist eesmärki: **koguda kokku riigi maksutulud, vähendada ebaausa majandustegevuse osakaalu ning luua arengut ja tulemuslikkust toetav organisatsioonikultuur.** Eesmärk on suurendada nn vabatahtlikku maksulaekumist, säilitades maksu- ja tollialastest õigusaktidest tulenevate maksukohustuste täitmise lihtsus ja selgus. Sihiks on maksupettuste ja salakaubanduse vähendamisega ning mõõduka halduskoormusega vähendada riigile saamata jäävat maksutulud ja tagada ausam konkurentsikeskkond.

Vaadeldava perioodi olulisteks märksõnadeks on MTA teenuste kättesaadavus kliendile sobivas kohas – olgu selleks siis lähim teenindusbüroo või e-kanal. Peame jätkuvalt lugu ausast kliendist, pakkudes talle lihtsustusi nii maksude maksmisel kui ka tolliformaalsuste täitmisel. Anname kliendile ennetavat infot tema kohustustest ja juhime kliendi tähelepanu tema eksimustele, andes

võimaluse need parandada. Samuti peame jätkuvalt vajalikuks tagada aus konkurents, mistõttu pöörame sel perioodil erilist tähelepanu ka maksukuulekust tõstvate kontrollimeetmete uuendamisele ja suurendamisele.

2009-2012 perioodiga võrreldes on olulise täiendusena juures ka organisatsiooni arendav ja organisatsioonikultuuri toetav eesmärk. See on nii organisatsiooni sisse kui ka kliendile suunatud arengueesmärk, mida saavutades saame tõdeda, et meie töötajad on motiveeritud ja orienteeritud eesmärkide saavutamisele, oleme kulutõhusad oma juhtimisotsustes ning tahame rakendada innovaatilisi lahendusi, pakkudes kliendile kaasaegseid võimalusi maksude tasumisel ja tolliformaalsuste vormistamisel.

MISSIOON, VISIOON, PÕHIVÄÄRTUSED

Missioonina mõistame lühikest ja selget ülevaadet sellest, milleks meie asutust tegelikult vaja on ning mille nimel me tegutseme.

Meie missioon on:

Koguda kokku riigi maksutulud, kaitsta ühiskonda ja majandust ning hõlbustada ettevõtlust.

Riigile maksutulude kokkukogumise all mõistame tegevusi, mille eesmärgiks on tagada maksutulude laekumine riigieelarvesse.

Sellised tegevused sisaldavad endas maksude deklareerimiseks ja kohustuse täitmiseks lihtsate ja arusaadavate lahenduste loomist, kontrolli- ja sunnimeetmete rakendamist ning koostööd teiste riigiasutustega.

Ühiskonnakaitse all mõistame tegevusi, mille eesmärgiks on vähendada elanikkonna ja keskkonna turvalisusega seonduvaid riske ning mis ei ole seotud otseselt rahalise tulu saamisega. Sellised tegevused viiakse reeglina läbi piirikontrolli käigus ning sisaldavad endas narkokontrolli, tooteohutuse kontrolli ja erinevate keeldude ja piirangute alla kuuluvate kaupade kontrolli.

Majanduse kaitse all mõistame tegevusi, mille eesmärgiks on tagada võrdsed tingimused kõigile ettevõtluses osalejatele ebaseadusliku majandustegevusega võitluse kaudu. Sellised tegevused viiakse läbi piirikontrollis või sisemaal tollivormistuse käigus ning sisaldavad endas salakauba leidmisele suunatud kontrolli ja intellektuaalse omandi kaitset.

Ettevõtluse hõlbustamise all mõistame tegevusi, mille eesmärgiks on vähendada kaupade liikumise takistamist (nt kontroll loa väljastamisel ja tehingupõhiselt vähem kriteeriume, turvalisuse ja julgeolekuandmete infosüsteemide parendused, infosüsteemide koostöövõime parandamine) ja halduskoormust (nt töömeetodite moderniseerimine, tollivormistuse lihtsustamine, sh väiksemad andmekoosseisud, andmete taaskasutus eesmärgiga vähendada kulusid õiguskuulekatele ettevõtetele).

Visioonina mõistame teatud ajaks saavutatavat tulevikupilti.

Meie visioon on:

Areneva organisatsioonikultuuriga riigiasutusena aitame kaasa maksu- ja tollialase õiguskuulekuse tõstmisele.

Organisatsioonikultuuri arendamise all mõistame liikumist avatuma ja toetavama töökeskkonna poole, kus töötajatel on rohkem võimalusi mõjutada ameti tegevust, rohkem vastutust ja rohkem arenguvõimalusi ning kus töötajatesse suhtutakse lugupidavalt, toetatakse töötajatelt tulevat initsiatiivi ning pannakse rõhku töötajate kaasamisele.

Põhiväärtused on tõekspidamised, mis kujundavad meie hoiakuid, suhtumist, väärtushinnanguid ja käitumisreegleid.

Meie põhiväärtused on:

Usaldusväarsus, koostöö, ratsionaalsus, uuenduslikkus.

Usaldusväarsus - oleme ausad, õiglased, vastutustundlikud, asjatundlikud.

- Oleme ausad, st meie tegevus on eetiline ja läbipaistev.
- Oleme õiglased, st oleme erapooletud ja objektiivsed.
- Oleme vastutustundlikud, st arvestame oma tegevuste mõjuga, täites oma lubadusi ja vastutades oma sõnade ning tegude eest.
- Oleme asjatundlikud, st tunneme põhjalikult oma töövaldkonda, meie tegevus ja otsused on põhjendatud ja arusaadavad.

Koostöö - oleme lugupidavad, tunnustavad, toetavad, kaasavad.

- Oleme lugupidavad - austame oma kolleegide, klientide ning partnerite õigusi ja ootusi, oleme viisakad ja abivalmid.
- Oleme tunnustavad - märkame enda ümber positiivseid muutusi ning väärtustame saavutusi.
- Oleme toetavad - töötame ühtse meeskonnana, uskudes enda ja teiste võimetesse ning väärtustame ideid, aidates saavutada igäihe potentsiaali täies ulatuses.
- Oleme kaasavad - pakume aktiivselt kaasaraäkimise võimalusi.

Ratsionaalsus - oleme kulutõhusad, oma tegemistes probleeme ennetavad, lihtsust loovad, mõjusad.

- Oleme kulutõhusad – kasutame maksumaksja raha säästlikult.
- Oleme ennetavad – leiame lahenduse enne võimaliku probleemi tekkimist.
- Oleme lihtsust loovad – loome üheselt arusaadavad lahendused.
- Oleme mõjusad - kutsume oma tegevusega esile positiivseid muutusi ühiskonnas.

Uuenduslikkus - oleme õpihimulised, arengule orienteeritud, säästlikud.

- Oleme õpihimulised – õpime igast kogemusest ja oleme kursis arengutega, mis mõjutavad meie valdkonda.
- Oleme arengule orienteeritud – otsime paremaid lahendusi soodustades algatusvõimet.

Huvigrupina mõistame isikute rühma, kes mõjutab või keda mõjutab ameti eesmärkide saavutamine.

2013-2016 arengukava arvestab järgmiste huvigruppidega:

- ühiskond;
- riik (RM);
- kliendid – kõik, kes MTAGA kontakteeruvad ja kellega MTA kontakteerub MTA poolt osutatavate teenuste/toimingute kaudu;
- partner - arvamusiider, organisatsioon või asutus, kellega konsulteeritakse MTA eesmärgi täitmiseks või töötatakse või tegutsetakse koos ühise eesmärgi või tulemuse saavutamiseks (nt Prokuratuur, Eesti Raamatupidajate Kogu, Politsei- ja Piirivalveamet). Aktiivseks loetakse partnerit, kellega MTAI on viimase aasta jooksul olnud reaalne sihipärane koostöö või toimuvad kokku lepitud plaanitavad tegevused;
- Maksu- ja Tolliameti töötajad.

Huvigruppide peamiseks ootusteks loeme järgmist:

- ühiskond - ebaaus majandustegevus kontrolli alla;
- RM - suuremad maksutulud väiksemate kuludega;
- kliendid - kohustuste täitmine lihtsaks ja selgeks;
- partnerid – koostöö aktiivseks ja vastastikku kasulikuks;
- MTA töötajad - töökeskkond ametis põhiväärtusi toetavaks.

STRATEEGILISED EESMÄRGID JA INDIKAATORID

2013-2016 arengukavas on sihiks:

- suurendada vabatahtlikku maksulaekumist, säilitades maksu- ja tollialastest õigusaktidest tulenevate maksukohustuste täitmise lihtsus ja selgus;
- maksupettuste ja salakaubanduse vähendamise ning mõõduka halduskoormusega vähendada riigile saamata jäävat maksutulud ja tagada ausam konkurentsikeskkond.

MTA strateegilised eesmärgid ja indikaatorid

<i>Eesmärk</i>	<i>Indikaator</i>	<i>Vastutav valdkond</i>
Kogume kokku riigi maksutulud	Riigieelarves prognoositud maksutulude kokkukogumine	Tulude osakond
	Aruandeperioodi nõuete tasumise osakaal	Tulude osakond
Vähendame ebaausa majandustegevuse osakaalu	Deklareerimata jäävate maksude osakaal laekunud maksudest (maksuauk)	Teabeosakond
	Salaturu osakaal (tubakas)	Tollikorralduse osakond
Loome arengut ja tulemuslikkust toetava organisatsioonikultuuri ¹	MTA usaldusväärse tase	Kommunikatsioon
	Maksukogumise tõhusus	Arendusosakond
	Kliendirahulolu teenuste ja teeninduskvaliteediga	Teenindusosakond
	Töötajate rahulolu	Personaliosakond
	Hinnang MTA juhtimiskvaliteedile	Arendusosakond
	Info kasutajate rahulolu juhtimisaruandlusega (operatiivne ja reaalajas aruandlus erinevatel juhtimistasanditel)	Arendusosakond
	Tegevuskulude piirsumma raames püsimine (va põhjendatud uued algatused)	Arendusosakond

Eesmärk 1:

Kogume kokku riigi maksutulud,

mis tähendab seda, et:

- Oleme seal, kus on meie klient ja pakume teenust keskkonnas, mida ta tavaliselt kasutab.
- Pakume kvaliteetset ja õigeaegset nõustamist, tehes seda kliendile sobivaimal viisil.
- Anname kliendile ennetavat infot tema kohustustest.
- Juhime kliendi tähelepanu tema eksimustele ja anname võimaluse need parandada.
- Tagame deklaratsioonide ja aruannete õigeaegse esitamise.
- Pakume lihtsustusi õiguskuulekale kliendile.

¹ Muudetud 2014: ühe indikaatorina on sellest eesmärgist kaotatud „Innovatsiooni tase“.

EESMÄRGI SAAVUTAMISE MÕÕTMISE INDIKAATORID JA SIHTTASEMED:

<i>Indikaator</i>	<i>Algtase</i>	<i>Sihttasemed</i>				
	2012	2013	2014	2015	2016	2017
Riigieelarves prognoositud maksetulude kokkukogumine	102,15%	100%	100%	100%	100%	100%
Aruandeperioodi nõuete tasumise osakaal	99,25%	99,35%	99,40%	99,45%	99,50%	99,50%

Eesmärk 2:

Vähendame ebaausa majandustegevuse osakaalu,

mis tähendab seda, et:

- Muudame maksukuulekust suurendavaid kontrollimeetmeid, mis tagavad ausa konkurentsi.
- Suuname olulise osa kontrolliressursist suure maksuriskiga tegevusvaldkondadele.

EESMÄRGI SAAVUTAMISE MÕÕTMISE INDIKAATORID JA SIHTTASEMED:

<i>Indikaator</i>	<i>Algtase</i>	<i>Sihttasemed</i>				
	2012	2013	2014	2015	2016	2017
Deklareerimata jäävate maksude osakaal laekunud maksudest (maksuauk)	8,8 % ²	8,7 % ³	8,2 %	7,7 %	7,2 %	7,2 %
Salaturu osakaal (tubakas)	18,8 %	14 %	12 %	10 %	9 %	9 %

Eesmärk 3:

Loome arengut ja tulemuslikkust toetava organisatsioonikultuuri

mis tähendab seda, et:

- Meie töötajad on motiveeritud ja orienteeritud eesmärkide saavutamisele.
- Loodud kompetentsikeskused tõstavad töötajate pädevust ja spetsialiseerumist ning aitavad efektiivsemalt tagada nõustamisteenuse ühtlast kvaliteeti.
- Valdondliku juhtimisega vähendame juhtimistasandeid ja suurendame esmatasandi juhtide vastutust.
- Juhid soodustavad töötajate loovat ja uuenduslikku mõtlemist, luues eeldusi nende teadmiste ja oskuste arendamiseks.

² Muudetud 2014: täpsustatud jaanuaris 2014.

³ Muudetud 2014: tegelik tulemus septembris 2014.

EESMÄRGI SAAVUTAMISE MÕÕTMISE INDIKAATORID JA SIHTTASEMED:

Indikaator	Algtase	Sihttasemed				
		2013	2014	2015	2016	2017
MTA usaldusvääruse tase	80%	82%	83%	84%	85%	85%
Maksukogumise tõhusus ⁴	0,73% ⁵	0,82% ⁶	0,85%	0,86%	0,82%	0,80%
Kliendirahulolu teenuste ja teeninduskvaliteediga	Hea ⁷	Väga hea	Väga hea	Väga hea	Väga hea	Väga hea
Töötajate rahulolu	3,97 (2010) 5 punkti skaalal	4,0	Ei hinnata	4,0	Ei hinnata	4,0
Hinnang MTA juhtimiskvaliteedile ⁸	2009: CAF V: 51 – 70, T: 51 – 70 2011: CAF V: 49-64, T: 34-62	Ei hinnata	V: 50 – 65, T: 35-60	Ei hinnata	V: 51 – 70, T: 40 - 65	Ei hinnata
Tegevuskulude piirsumma raames püsimine (va põhjendatud uued algatused)	Jah	Jah	Jah	Jah	Jah	Jah
Info kasutajate rahulolu juhtimisaruandlusega (operatiivne ja reaaliajase aruandlus erinevatel juhtimistasanditel)	Puudub ⁹	Ei mõõdetata	Sihttasemed määratakse 2014. aastal ¹⁰			

Nimetatud strateegiliste eesmärkide saavutamiseks on planeeritud MTA valdkondade panus alljärgnevalt esitatud valdkondlike eesmärkide ja tegevustega.

⁴ (Tegevuskulud + investeeringud)/maksulaekumised.

⁵ Kuni 2012.a on suhe arvestatud tegeliku maksulaekumise alusel. Alates 2013.a on sihttasemed arvestatud RMI 2012.a suvise majandusprognoosi alusel. MTA eelarve koosseisu on arvestatud ka 2012 ja 2013.a RMITile üleantud investeeringud (2012 – 1,36 mln €, 2013 – 1,2 mln €).

⁶ Maksulaekumine 2013-2016 - prognoos: RMI 2012.a suvine majandusprognoos, <http://www.fin.ee/?id=263>.

⁷ MTA väliskliendi rahulolu uuringu meetodika vaadati 2012.a üle ja seetõttu pole tulemus võrreldav varasemate tulemustega.

⁸ Enesehindamine. CAF – *Common Assessment Framework* baasil (ühtne organisatsiooni enesehindamise mudel avaliku sektori organisatsioonidele, mille raames hinnatakse organisatsiooni tulemusi ning võimaldajaid (mida me teeme tulemuste saavutamiseks) erinevate kriteeriumide lõikes, andes neile kriteeriumidele punkte konkreetse hindamismatriksi alusel. V – võimaldajad, T – tulemused. 2009 toimus enesehindamine; 2011 toimus välishindamine.

⁹ Ei ole varem mõõdetud.

¹⁰ Muudetud 2014: esialgselt oli planeeritud küsimuste läbiviimine 2013.a ROUs, kuid tegelikult seda ei tehtud, mistõttu viiakse 2014.a läbi eraldiseisev uuring.

VALDKONDLIKUD EESMÄRGID, INDIKAATORID JA TEGEVUSED

TEENINDUSVALDKOND

Teenindusvaldkonna põhiülesanded on:

- teenindusvaldkonna arendamine;
- klientide teenindamine ja nõustamine;
- klientide maksukuulekuse parandamine.

VALDKONDLIKUD EESMÄRGID JA INDIKAATORID

<i>Valdkondlik eesmärk</i>	<i>Indikaator</i>
Maksukohustuste täitmise lihtsustamine teenuste kvaliteedi parandamise ja innovaatiliste teeninduskanalite kasutuselevõtu kaudu	Kliendirahulolu teenuste ja teeninduskvaliteediga (soovitusindeksi meetod)
	Maksukohustuste täitmiseks iseteeninduskanaleid kasutavate klientide osakaal
Maksumaksjate õigskuulekuse suurendamine teavitus- ja mõjutusmeetmete arendamise kaudu	Aruandluskate klientide osakaal
	Õigskuulekust parandanud isikute osakaal rikkujatest
Teenindus- ja tööprotsesside tõhustamine	Tööprotsesside kulu vähenemise osakaal

Eesmärk 1:

Maksukohustuste täitmise lihtsustamine teenuste kvaliteedi parandamise ja innovaatiliste teeninduskanalite kasutuselevõtu kaudu

EESMÄRGI SELGITUS

Teeninduse korraldamisel on oluline klientide halduskoormuse vähendamine ning paindlik lähenemine sihtrühmade ootustele ja vajadustele. Oluliseks peetakse olemasolevate teenuste ja teenusekanalite edasiarendamist ning uute kaasaegsete lahenduste kasutuselevõtmist. Need lahendused peavad kliendil võimaldama täita maksukohustused kiiresti, lihtsalt ja mugavalt, olenemata teenuse tarbimise kohast või kanalist. Teenuste arendamisel on kaalukas roll kliendi tagasisidel, mis võimaldab maksumaksjate vajadused ja ootused välja selgitada ning neile operatiivselt reageerida.

SIHTTASEMED JA INDIKAATORID

<i>Indikaator</i>	<i>Algtase</i>	<i>Sihhtasemed</i>				
		2013	2014	2015	2016	2017
Kliendirahulolu teenuste ja teeninduskvaliteediga (soovitusindeksi meetod)	Hea	Väga hea	Väga hea	Väga hea	Väga hea	Väga hea
Maksukohustuste täitmiseks iseteeninduskanaleid kasutavate klientide osakaal	96%	96%	97%	97%	98%	98%

TEGEVUSED EESMÄRGI SAAVUTAMISEKS:

<i>Tegevus</i>	<i>Aeg</i>
Mobiilirakenduse loomine ettevõtete juhtidele maksualase operatiivinfo saamiseks	2014-2015
Mobiilirakenduse loomine erakliendile tuludeklaratsiooni esitamiseks	2013
Füüsilise isiku tuludeklaratsiooni ja elektroonilise tulu- ja sotsiaalmaksu, kohustusliku kogumispensioni makse ja töötuskindlustusmakse deklaratsiooni (TSD) täitmise ja esitamise lihtsustamine	2013-2014
E-maksuameti/e-tolli kasutusmugavuse tõstmine, kohandamine tahvelarvutites kasutamiseks ja deklaratsioonide muutmine kolmkeelseks	2014-2015
Elektroonse postkasti loomine kliendi ja ameti vaheliseks dokumendivahetuseks	2014-2015
Skype'i ja sarnaste toodete sidumine ameti kontaktkeskuse tehniliste lahendustega infoteenuse kättesaadavuse parandamiseks	2013
Letiteenuste edasiarendamine ja lihtsustamine, kaugkonsultatsiooni ning -teeninduse võimaluste loomine	2013-2014
X-tee teenuste edasiarendamine paberandjal väljastatavate tõendite arvu vähendamiseks	2013-2017
Elektroonilise kanali loomine klientidele tõendite väljastamiseks, mida ei saa viia X-teesse	2013-2017
Kliendi tagasiside süsteemi kasutuselevõtmine teeninduskvaliteedi tõstmiseks ja tööprotsesside parandamiseks	2013

Eesmärk 2:

Maksumaksjate õiguskuulekuse suurendamine teavitus- ja mõjutusmeetmete arendamise kaudu

EESMÄRGI SELGITUS

Maksumaksjate vabatahtliku õiguskuulekuse suurendamisel on olulisim õigeaegse ja korrektse info edastamine. Eesmärgiks on rakendada klientidega suheldes eelkõige proaktiivset taktikat, võimaldamaks ennetada klientide soove ja küsimusi. MTA poolt väljastatavate sõnumite keel saab olema lihtne ning kliendid peavad oma kohustuste täitmisel tunnetama maksuhalduri toetust. Info kättesaadavus ja kvaliteet on eelduseks sellele, et maksumaksjal on võimalik oma kohustused täita iseteeninduse põhimõttel, vajamata selleks maksuhalduri täiendavat abi. Selge info ja usalduse olemasolu tagab vabatahtliku maksulaekumise suurenemise.

SIHTTASEMED JA INDIKAATORID

<i>Indikaator</i>	<i>Algtase</i>	<i>Sihttasemed</i>				
		2013	2014	2015	2016	2017
Aruandluskuulekate klientide osakaal ¹¹	90%	91%	92%	93%	94%	94%

¹¹ Indikaator näitab kvaliteetse ja õigeaegse info väljastamise mõju klientide käitumisele. Mõõdikus lähtutakse isikust ja tema hälvetest tervikuna, kusjuures hälvete sisuks on kõigi peamiste aruannete (maksudeklaratsioonide) mitteesitamine ja/või hilinemisega esitamine ning deklaratsioonide pidev parandamine.

Õiguskuulekust parandanud isikute osakaal rikkujatest ¹²	80%/12%	80/12%	80/12%	80/12%	80/12%	80/12%
---	---------	--------	--------	--------	--------	--------

TEGEVUSED EESMÄRGI SAAVUTAMISEKS:

<i>Tegevus</i>	<i>Aeg</i>
Ameti keelekasutuse parandamine ja haldusaktide ning muude kirjalike tekstide lihtsustamine	2013-2017
Iseteeninduskanalite kasutusmugavuse tõstmine nende laiema kasutusulatus tagamiseks	2013-2017
Kanalistrateegia väljatöötamine ja juurutamine, kliendigrupipõhiste infopakettide loomine, teavitumudelite rakendamine põhimõttel "algusest peale õigesti"	2013-2017
Kontaktkeskuse süsteemi sidumine klientidele operatiivteadete väljastamise tehnilise lahendusega	2013-2014
Kontaktkeskuse kõnede ja e-kirjade sisu analüüs kliendiinfo kvaliteedi tõstmiseks ja kliendi infovajadusele operatiivseks reageerimiseks	2013

Eesmärk 3:

Teenindus- ja tööprotsesside tõhustamine

EESMÄRGI SELGITUS

Teenindusvaldkonna arendamisel peetakse oluliseks õigete töövõtete ja töökorralduslike meetmete valikut ning rakendamist, mille abil on võimalik saavutada paremaid tulemusi väiksema ressursikasutusega. Pidev tegevuse analüüs aitab leida uusi võimalusi protsesside tõhustamiseks. Rutiinne käsitsi töö asendatakse automaatsete lahendustega. Andmete kogumine otsustusõiguse kasutamiseks peab olema kiire ja efektiivne.

SIHTTASEMED JA INDIKAATORID

<i>Indikaator</i>	<i>Algtase</i>	<i>Sihttasemed</i>				
		2013	2014	2015	2016	2017
Tööprotsesside kulu vähenemise osakaal ¹³	530577 h baas	2% baasist	4% baasist	6% baasist	10% baasist	10% baasist

TEGEVUSED EESMÄRGI SAAVUTAMISEKS:

<i>Tegevus</i>	<i>Aeg</i>
Automaatse tööaja- ja ressursikasutuse analüüsivahendi loomine tööprotsesside tõhustamiseks	2013-2014
Automaatse teavitussüsteemi sidumine tuludeklaratsiooni esitamise rakendusega andmevahetuse kiirendamiseks ja ametnike rutiinse käsitsi töö vähendamiseks	2014

¹² Indikaator toetab kontrollivaldkonna maksuaugu vähendamisele suunatud tegevusi (sealhulgas indikaatoreid). Teenindusvaldkonnas kannab indikaator juhtimisinfo eesmärki.

¹³ Indikaatoriga seatakse ülesandeks tööprotsesside pidev analüüsimine ning tõhustamine. Mõõdetakse tegevuskulusid inimaastates, mis näitab tegevuse efektiivsust kõige paremini.

Kliendile väljastatavate tõendite automaatse väljatrüki võimaluse loomine letiteenindusele kuluva aja vähendamiseks	2014-2015
Kliendihaldussüsteemi edasiarendamine ja selle ametisese kasutajaskonna laiendamine teeninduse kvaliteedi tõstmiseks ja klientide ühetaolise kohtlemise tagamiseks	2013-2014

KONTROLLIVALDKOND

Kontrollivaldkonna põhiülesanded on:

- maksukorralduse seaduse, maksuseaduste, hasartmänguseaduse, vedelkütuse seaduse ja tollieeskirjade rikkumiste ennetamine, tõkestamine ning kontrollide läbiviimine seaduses sätestatud alustel ja korras;
- isikute maksuriskide hindamine ja kindlaksmääramine;
- kontrollivaldkonda puudutavate õigusaktide kohta muudatus- ja täiendustepanekute tegemine.

VALDKONDLIKUD EESMÄRGID JA INDIKAATORID

<i>Valdkondlik eesmärk</i>	<i>Indikaator</i>
Ehitussektori maksuaugu vähendamine	<ol style="list-style-type: none"> 1. Deklareerimata jääva sotsiaalmaksu osakaal deklareeritud sotsiaalmaksust ehitussektoris 2. Keskmise deklareeritud palga muutus ehitussektoris¹⁴ 3. „Musta“ tööjõu osakaal ehitussektoris¹⁵
Kütusemüüjate poolt käibemaksu laekumise tagamine ¹⁶	<ol style="list-style-type: none"> 1. Laekunud käibemaks¹⁷
Ebaõigete käibemaksu tagastusnõuete esitamiste vähendamine ¹⁸	<ol style="list-style-type: none"> 1. Riskiga tagastusnõuete arv ja selle osakaal kontrollitavatest tagastusnõuetest¹⁹ 2. Riskiga tagastusnõuete summa ja selle osakaal kontrollitavate tagastusnõuete summast²⁰

¹⁴ Muudetud 2014: indikaator on lisatud uuena.

¹⁵ Muudetud 2014: indikaator on lisatud uuena.

¹⁶ Muudetud 2014: varem oli sõnastuses „Suurimat maksukahju tekitavate isikute poolt loodud kahju vähendamine“ ja selle indikaatoriks oli „300 suurima maksukahju tekitava isiku maksukahju summa“.

¹⁷ Muudetud 2014: indikaator lisatud uuena.

¹⁸ Muudetud 2014 indikaatorite osa: varem oli sellel eesmärgil 2 indikaatorit: 1. „Käibemaksu tagasi küsiva riskiga isikute arv“; 2. „Käibemaksu tagasi küsiva riskiga isikute poolt tagasi küsitav käibemaksusumma“.

¹⁹ Muudetud 2014: indikaator lisatud uuena.

²⁰ Muudetud 2014: indikaator lisatud uuena.

Eesmärk 1: Ehitussektori maksuaugu vähendamine

EESMÄRGI SELGITUS

Ehitussektorist saamata jääv maksutulu on pikemat aega olnud esimese kolme suurima maksukahju tekitava tegevusvaldkonna seas. Seetõttu on oluline suunata suur osa kontrolliressursist ehitusturu korrastamisele, et võidelda ümbrikupalga maksmise ja käibemaksupettustega. Ehitussektorist saamata jääva maksutulu osakaal laekunud maksutulust peab vähenema.

SIHTTASEMED JA INDIKAATORID

<i>Indikaator</i>	<i>Algtase</i>	<i>Sihttasemed</i>			
	2013	2014	2015	2016	2017
Deklareerimata jääva sotsiaalmaksu osakaal deklareeritud sotsiaalmaksust ehitussektoris ²¹	1,4%	10%	10%	10%	10%
Keskmise deklareeritud palga muutus „Musta“ tööjõu osakaal	982€	1000€	1100€	1200€	1300€
	26%	10%	5%	4%	3%

Eesmärk 2: Kütusemüüjate poolt käibemaksu laekumise tagamine

EESMÄRGI SELGITUS

Kütusesektoris on hoolimata 2011 aastal jõustunud tagatise regulatsioonist jätkunud petturite poolne tegevus uute maksupettuste väljamõtlemisel ning elluviimisel, mistõttu jääb riigil saamata arvestatav osa käibemaksust. 2013 jäi riigil saamata 66,1 mln €. Seetõttu on nimetatud sektoris väga oluline hoida käibemaksu laekumine õigel tasemel.

SIHTTASEMED JA INDIKAATORID

<i>Indikaator</i>	<i>Algtase</i>	<i>Sihttasemed</i>			
	2013	2014	2015	2016	2017
Laekunud käibemaks	148 mln €	180 mln €	180 mln €	180 mln €	180 mln €

²¹ Indikaator näitab MTA tegevuste mõjusust maksuaugu osakaalu vähendamisel deklareeritud maksusummadest. Oluline on leida õiged meetmed maksuaugu mõjutamiseks ja neid rakendada nii, et kogu sektoris deklareerimata maksude osakaal deklareeritud maksudest väheneb.

Eesmärk 3:

Ebaõigete käibemaksu tagastusnõuete esitamiste vähendamine

EESMÄRGI SELGITUS

2012. aastal on esitatud keskmiselt 34 000 käibemaksu tagastusnõuet kalendrikuus ning küsitud tagasi ühes kuus keskmiselt 95 mln eurot, mis on riigieelarve kontekstis oluline summa. Seega on tähtis veenduda, et käibemaksu tagastusnõudeid ei esitaks isikud, kellel puudub tagasisaamise õigus ning kelle osas esineb maksurisk.

Kontrollitavaid tagastusnõudeid (ainult riskiga tagastusnõuded, välistatud on juhuvalik) aastal 2013 oli 16 800 ja summaliselt moodustas see 445 miljonit eurot ning nendest prioriteetsete riskidega tagastusnõudeid oli 8700 (52%) ja summa kokku moodustas 111 miljonit eurot (25%). Eelnimetatud isikute poolt esitatud tagastusnõuete arvuline ja summaline osakaal kontrollitavatest tagastusnõuetest peab strateegilise perioodi jooksul hakkama vähenema.

SIHTTASEMED JA INDIKAATORID

Indikaator	Algtase	Sihttasemed			
	2013	2014	2015	2016	2017
Riskiga tagastusnõuete arv ja selle osakaal kontrollitavatest tagastusnõuetest	1864 (52%)	10%	10%	10%	10%
Riskiga tagastusnõuete summa ja selle osakaal kontrollitavate tagastusnõuete summast	30,6 mln € (24%)	10%	10%	10%	10%

TEGEVUSED EESMÄRGI SAAVUTAMISEKS KONTROLLIVALDKONNAS:

Tegevus	Aeg
Töötajate registreerimise süsteemi loomine	2014
KMD INF ²² vormi sisse seadmine täiendava info saamiseks maksukohustuslastelt	2015
Uute riskide tuvastamine ja maandamine: <ul style="list-style-type: none">➤ 2013 valmib reaalne tegevusplaan, kuidas uusi riske tuvastada ning alustatakse selle rakendamist➤ 2013-2016 tegevusplaani ellu viimine ja korrigeerimine	2013-2017
Ressursist suurema osa jagamine 2-3le kõige olulisemale tegevusvaldkonnale	2013-2017
KMKR ²³ avalduse kontrollimise elektroonilisuse arendamine	2013-2017
Väärteomenetluse võimekuse loomine: <ul style="list-style-type: none">➤ 2013 algatatakse pilootprojekt, kus väärteomenetluse talituse ametnikud annavad edasi oma teadmised kontrollivaldkonna ametnikele➤ väärteomenetluse õigusega kontrollivaldkonna ametnikud on omandanud	2013-2017

²² Käibemaksudeklaratsioonide lisadena (INF vormiga) hakkavad maksukohustuslased esitama detailseid tehinguandmeid oma ostude ja müükide kohta, mis võimaldavad kiirelt välja selekteerida käibe varjajad ja võimalikud fiktiivsete arvet kasutajad.

²³ Luuakse võimalus esitada elektroonselt käibemaksukohustuslaseks saamise avaldusi. Isik täidab elektroonses keskkonnas vormi ja kinnitab selle, misjärel saab ta lühikese aja jooksul vastuse, kas sai registrisse kantud või tuleb esitada lisaandmeid.

oskused väärtegusid menetleda ning rakendavad oskuseid maksukohustuslaste mõjutamiseks (2014-2016)	
Ülesandepõhiste spetsialiseerunud meeskondade (tiimide) loomine ja tööle rakendamine: <ul style="list-style-type: none"> ➤ 2013 valmib tegevuskava tiimide võimekuse tõstmiseks ➤ 2013-2016 tegevusplaani ellu viimine ja korrigeerimine 	2013-2017
E-kontrolli arendamine maksumenetluste kiiremaks läbiviimiseks: <ul style="list-style-type: none"> ➤ 2013 tegevuskava valmimine ➤ 2013-2016 tegevusplaani ellu viimine ja korrigeerimine 	2013-2017
Kontrollikeskkonna edasiarendamine (andmete sisestamise dubleerimise vältimine, tööde ja info suunamine teistele üksustele)	2013-2017
Riskantsetes valdkondades tegutsevate maksumaksjate teavitamine kauba või teenuse soetamisel täiendavate hoolsuskohustusnõuete järgimisest ja mitteõiguskuulekatest tehingupartneritest	2014-2017
Solidaarvastutuse rakendamine, st et kauba või teenuse soetajal tekib vastutus tehingupartneri maksuõlgade tasumise eest, kui isik ei ole täitnud oma hoolsuskohustust tehingupartneri valikul või muul viisil oma riske maandanud	2015-2017

TOLLIKORRALDUSE VALDKOND

Tollikorralduse valdkonna põhiülesanded on:

- tollieeskirjade ja nendega seotud õigusaktide rakendamine ning tollialaste rikkumiste ennetamine, tõkestamine, avastamine ja menetlemine;
- ühiskonna ja seadusliku majandustegevuse kaitsmine;
- klientide teenindamine ja juhendamine tolliformaalsuste täitmisel;
- tollivaldkonda puudutavate õigusaktide eelnõude kohta arvamuste andmine;
- tollialane koostöö teiste ametiasutuste, välisriikide ametiasutuste ja rahvusvaheliste organisatsioonidega.

VALDKONDLIKUD EESMÄRGID JA INDIKAATORID

<i>Valdkondlik eesmärk</i>	<i>Indikaator</i>
Kiire tollivormistus ausale kliendile	Tollideklaratsiooni (va transiit) vabastamiseks kuluv aeg usaldusväärsele kliendil (AEO ²⁴ vs mitte-AEO ²⁵)
	AEO tollivormistuste osakaal tollivormistuste mahust
	Logistics Performance Index alaindeks Customs Doing Business (<i>Trading across borders</i>)
Tubaka salaturu vähendamine poole võrra (2012 vs 2016)	Salaturu osakaal
	Juhuvalikuga piirikontrollide käigus avastatud sigarettide arv
	Salasigarettide hinnavahe legaalse hinnaga

²⁴ Authorized Economic Operator - volitatud ettevõtja.

²⁵ Tavaline tolliteenuseid tarbiv klient.

Eesmärk 1:

Kiire tollivormistus ausale kliendile

EESMÄRGI SELGITUS

Tollivaldkonna arendamisel peetakse oluliseks õiguskuulekatele klientidele eeliste loomist, millest olulisim on tollivormistuse kiirus. Kliendile, kes on nõus panustama õiguskuulekusse, plaanitakse pakkuda tolliprotsesside olulist kiirendamist. Selleks töötatakse välja soodustuste pakett, mida analüüsitakse pidevalt leidmaks uusi võimalusi tolliprotsesside parendamiseks. Infosüsteemide arendamise ning protsesside standardiseerimise ja lihtsustamise kaudu on võimalik vähendada kõrvaltegevusi, mis mõjutavad nii klientide kui ka ametnike tööprotsesse.

SIHTTASEMED JA INDIKAATORID

Indikaator	Algtase	Sihttasemed				
		2013	2014	2015	2016	2017
Tollideklaratsiooni (va transiit) vabastamiseks kuluv aeg usaldusväärset kliendil (AEO vs mitte-AEO) ²⁶	140 min	AEO: 120 Mitte-AEO: 130	AEO: 100 Mitte-AEO: 120	AEO: 60 Mitte-AEO: 110	AEO: 40 ²⁷ Mitte-AEO: 100	AEO: 40 Mitte-AEO: 100
AEO tollivormistuste osakaal tollivormistuste mahust ²⁸	21% (Import 29% Eksport 16% Sisenemise manifestid 50% Väljumise manifestid 14,6% ENS sisenemisel)	25%	30%	35%	40%	40%

²⁶ Indikaatoriga seatakse ülesandeks vähendada AEO sertifikaati omavate ettevõtete tollivormistuseks kuluvat aega. Mõõdetakse aega (minutites) tollideklaratsiooni esitamise (va transiit) kuni vabastamiseni. AEO ja mitte AEO ajalised erinevused saavad tekkida vähendatud kontrollide arvust ja kontrolli algusaja muutusest ehk MTA reageerimisaja lühenemisest. Kontrollide arvu vähenemise eelduseks AEO-de puhul on tarneahel, mille iga lüli omab AEO staatust. Jätkuvalt rakendatakse riskianalüüsil põhinevaid ja juhuvaliku kontrole.

²⁷ Erilubade elektrooniline menetlemine rakendub 2016.a. st kauba vabastamiseks vajalike lubade kontroll kiireneb ja väheneb vormistusele kuluv aeg (nii AEO kui ka mitte-AEO). Arendus ei hõlma päritolutõendeid (keskm ca 2 h) ning teiste Liikmesriikide poolt väljastatud erilube.

²⁸ Indikaatoriga seatakse ülesandeks kasvatada AEO sertifikaati omavate ettevõtete tollivormistuse mahtu. Kui on välja töötatud soodustuste pakett, mis mõjutab otseselt AEO sertifikaati omava ettevõtte tollivormistuse aega või annab muid hüvesid, on ettevõtjad huvitatud, et nad ise või nende esindajad tolliga suhtlemisel oleks AEO-d. Seeläbi peaks kasvama AEOde hulk ja nende vormistuste maht. Aluseks võetakse kõikide isikute impordi, ekspordi, sisenemise manifestide, väljumise manifestide, ENS (Entry Summary Declaration) sisenemisel (meri/õhk), EXS (Exit Summary Declaration) väljumisel, UGL väljumisel, ladustamisteadete mahud. Nendest eraldatakse AEOde mahud. *Logistics Performance Index* alamindeks *Customs* on rahvusvahelise indeksi LPI (*Logistics Performance Index*) alamindeks, mis võtab arvesse vormistuse kiirust, lihtsust ja nn etteaimatavust. Indeks võtab osaliselt arvesse ka teiste piirformaalsusi teostavate asutuste tegevuseks kuluvat aega. Indikaator annab võimaluse hinnata rakendatud meetmete asjakohasust ning mõju tollivormistusele rahvusvahelises mastaabis.

	(mere/õhk) 24,8% EXS väljumisel 4,6% UGL väljumisel 18,6% Ladustamisteedel 18,8%)					
Logistics Performance Index alamindeks Customs	LPI rank valdkonnas Customs 79 (Läti on 56, Leedu on 55)	Säilitada positsioon	Säilitada positsioon	Parim Balti- riikidest	Parim Balti- riikidest	Parim Balti- riikidest

TEGEVUSED EESMÄRGI SAAVUTAMISEKS:

<i>Tegevus</i>	<i>Aeg</i>
Ausale kliendile (AEO) eeliste (nt vähendatud andmekoosseis, minimaalsed kontrollid, kontrollidest teavitamine) võimaldamine	2013-2014
Uute tolliinfosüsteemide arendamine ja kasutuselevõtt (nt ETT (Eesti tolli taliifistik) ja MASPi (Multi annual strategic plan) arendused, käibemaksustagastus paberivabaks, reisija deklaratsioon nutitelefonil)	2014-2017
Vabatsooni pääslates inimvaba tollikontroll	2013-2014
Ühtse akna (<i>Single Window</i>) kontseptsiooni arendamine	2013-2015
Koostöös Venemaa tolliga piiriületuse kiirendamine	2014-2015

Eesmärk 2:

Vähendame tubaka salaturgu poole võrra (2012 vs 2016)

EESMÄRGI SELGITUS

Prioriteediks on salasigaretide vastane võitlus, kuna kõige suurem salaturu osakaal aktsiisikaupadest on just sigarettidel (seetõttu on ka maksukahju kõige suurem). Salasigarette on pakendi väikese kaalu ja mahu tõttu lihtne smuugeldada, maksude osa hinnas on väga suur ja tarbija ei karda kvaliteedi pärast – need on ka salaturu peamised põhjused. Pikemas perspektiivis on võtmeküsimus tarbija käitumise mõjutamine.

SIHTTASEMED JA INDIKAATORID

<i>Indikaator</i>	<i>Algtase</i>	<i>Sihttasemed</i>				
		2013	2014	2015	2016	2017
Salaturu osakaal	2011, 18,8%	14%	12%	10,00%	9,00%	9,00%
Juhuvälisküla piirikontrollide käigus avastatud sigarettide arv	15,21	Väheneb 20%	Väheneb 30%	Väheneb 10%	Ei suurene	Ei suurene
Salasigaretide hinnavahe legaalse hinnaga (TBO mõeldab) ➤ Keskmise EKI (Eesti Konjunkturi Instituut) illegaalse sigaretipaki hinna	EKI järgi 2011 keskmiselt legaalne hind 2,43,	70%	72%	74%	75%	75%

suhe EKI keskmisesse legaalsesse sigaretipaki hinda. ➤ Keskmise TKO välja selgitatud odavaima illegaalse sigaretipaki hinna suhe keskmisesse TKO välja selgitatud legaalsesse sigaretipaki hinda	illegaalne 1,56 e (64,2%) II p/a 2012 legaalne 2,30 € ja illegaalse keskmine hind 1,56 € (moodustab 67,83% legaalsest hinnast)					
---	---	--	--	--	--	--

TEGEVUSED EESMÄRGI SAAVUTAMISEKS:

<i>Tegevus</i>	<i>Aeg</i>
Sihtgrupile suunatud tegevused tarbijakäitumise mõjutamiseks, sh kampaaniate ja kontrollimeetmete ühine rakendamine, salakaubajuhtumitest teavitamine, koostöö võtmepartnerite ja klientidega - ühistevõtte kasv, seadusemuudatusettepanekud reisijate poolt toodavate maksuvabade aktsiisikaupade piiramiseks	2013-2014
Tollitehnika kaasajastamine: Narva raudteeröntgen, uued mobiilsed röntgenid, mobiilne ANTS (automaatne numbrituvastussüsteem), tubakakoorte kasutuselevõtmine, infosüsteem TOTS 2, uute transpordivahendite kasutamine	2014-2017
Järelevalve ressursi suunamine suurematele riskigruppidele	2013

TULUDE VALDKOND

Tulude valdkonna põhiülesanded on:

- riiklike maksude ja muude rahaliste kohustuste tasumise korraldamine ning arvestuse pidamine;
- võlgade sissenõudmisega seotud tegevuste korraldamine.

VALDKONDLIKUD EESMÄRGID JA INDIKAATORID

<i>Valdkondlik eesmärk</i>	<i>Indikaator</i>
Maksude tasumise distsipliini parandamine	Aruandeperioodi nõuete tasumise osakaal
	Tähtaegselt tasutud deklaratsioonijärgsete kohustuste osakaal
	Ajatamisgraafikute mahajäämus
Maksuvõla vähendamine	Maksuvõla suurus

Eesmärk 1:

Maksude tasumise distsipliini parandamine

EESMÄRGI SELGITUS

Tulude valdkonna üheks eesmärgiks on maksude tasumise distsipliini parandamine teenuste arendamise ja tõhusa sissenõudmise kaudu. Vaatamata sellele, et aruandeperioodi kohustuste tasumise osakaal on aasta-aastalt kasvanud, on maksuhalduri eesmärk parendada maksude tähtaegset tasumist ning anda maksukohustuslastele võimalikult kiiresti informatsiooni kohustuste täitmata jätmise kohta, et vältida maksukohustuse suurenemist (intress).

SIHTTASEMED JA INDIKAATORID

<i>Indikaator</i>	<i>Algtase</i>	<i>Sihttasemed</i>				
		2013	2014	2015	2016	2017
Aruandeperioodi nõuete tasumise osakaal ²⁹	99,25%	99,35%	99,40%	99,45%	99,50%	99,50%
Tähtaegselt tasutud deklaratsioonijärgsete kohustuste osakaal ³⁰	85,2%	87%	89%	91%	93%	93%
Ajatamisgraafikute mahajäämus ³¹	6,1%	6%	5%	4%	3%	3%

TEGEVUSED EESMÄRGI SAAVUTAMISEKS:

<i>Tegevus</i>	<i>Aeg</i>
Maksude tasumiseks uute lahenduste väljatöötamine (nt otsekorraldus, "Alusta makset pank" edasiarendus)	2013- 2017
E-ajutamise funktsionaalsuse loomine ärikliendile	2013
Rahaliste kohustuste eel- ja järelteavituse käivitamine ja edasiarendus	2013-2015
Riigi nõuete halduse tsentraliseerimine (RTK projekt)	2013

Eesmärk 2:

Maksuvõla vähendamine

EESMÄRGI SELGITUS

Viimastel aastatel arendatud sissenõudmise protsesside automatiseerimine on taganud aruandeperioodi kohustuste ligikaudu 99%-lise laekumise. See annab võimaluse tegeleda

²⁹ Indikaator näitab, kui palju on aruandeperioodi kohustustest tasutud, mõödikut saab seostada nn värske võlaga.

³⁰ Indikaator näitab, kui suur osakaal deklareeritud kohustustest tasutakse tähtaegselt. Tähtaegseks loeme kuni kahepäevase hilinemisega teostatud tasumist.

³¹ Indikaator näitab maksuhalduri poolt kinnitatud maksuvõlgade ajatamisgraafikute täitmist.

intensiivsemalt makseraskustesse sattunud isikutega ja keerulisemate maksejõuetusjuhtumitega ausa konkurentsi tagamiseks.

SIHTTASEMED JA INDIKAATORID

<i>Indikaator</i>	<i>Algtase</i>	<i>Sihttasemed</i>				
		2013	2014	2015	2016	2017
Maksuvõla suurus	350, 5 mln €	298 mln €	240 mln € ³²	230 mln € ³³	200 mln € ³⁴	200 mln €

TEGEVUSED EESMÄRGI SAAVUTAMISEKS:

<i>Tegevus</i>	<i>Aeg</i>
E-arest funktsionaalsuse loomine	2013-2014
Andmevahetuse parandamine erinevate riiklike registritega (Pärimisregister, Ametlikud Teadaanded)	2013-2014
Võlamenetluse keskkonna edasiarendus ApexTelleris (tagatised ApexTellerisse, andmete koondumine teistest registritest, töötasu arestikorralduse koostamise lihtsustamine, täitmisavalduse koostamise ja edastamise automatiseerimine)	2013-2015
Tegevuskava loomine ja rakendamine korduvalt võlas olevate äriühingutega seotud isikute tegevuse seireks ja piiramiseks	2013-2017
Õigusaktide muudatusettepanekute väljatöötamine ja analüüs (nt MKS § 40, tõkend)	2013-2017

UURIMISVALDKOND

Uurimisvaldkonna põhiülesanded on:

- maksuseaduste ja tollieeskirjade rikkumistega seotud kuritegude ennetamine, tõkestamine ja avastamine, teostades selleks vajadusel jälitustegevust seaduses sätestatud alustel ning korras;
- maksuseaduste ning tollieeskirjade rikkumistega seotud kuritegude kohtueelne uurimine.

VALDKONDLIKUD EESMÄRGID JA INDIKAATORID

<i>Valdkondlik eesmärk</i>	<i>Indikaator</i>
Efektiivne kriminaalmenetlus	Edukalt lõpule viidud kriminaalasjade osakaal lõpliku menetlusotsusega kriminaalasjadest
	Tõkestamiste mõju (konkreetselt valdkonnale vs maksuaugule või mõlemad)

³² Muudetud 2014: algselt määratud sihttase 280 mln €.

³³ Muudetud 2014: algselt määratud sihttase 263 mln €.

³⁴ Muudetud 2014: algselt määratud sihttase 247 mln €.

Parandame kriminaalmenetluse objektivalikut	Alustatud kriminaalmenetluste osakaal, kus menetlusobjektiks on kas ohuhinnangust või ametile prioriteetsest valdkonnast tulenev objekt
---	---

Eesmärk 1: Efektiivne kriminaalmenetlus

EESMÄRGI SELGITUS

Ressursimahuka kriminaalmenetluse puhul on oluline, et olemasolevad vahendid võitluses maksualase kuritegevusega on suunatud nendesse menetlustesse, mille igakülge ja objektiivse läbiviimise tulemusena on kogutud kokku kvaliteetsed kohtukõlblikud tõendid ning pärsitud maksualast kuritegevust sellelt võimalikult suures ulatuses materiaalse vahendite äravõtmise teel.

SIHTTASEMED JA INDIKATORID

Indikaator	Algtase	Sihttasemed				
		2013	2014	2015	2016	2017
Edukalt lõpule viidud kriminaalasjade osakaal lõpliku menetlusotsusega kriminaalasjadest ³⁵	75 %	Mitte vähem kui 75%	Mitte vähem kui 75%	Mitte vähem kui 75%	Mitte vähem kui 75%	Mitte vähem kui 75%
Tõkestamiste mõju maksuaugule (konkreetsel valdkonnale vs maksuaugule või mõlemad) ³⁶	0,96%	Vähemalt 1%	Vähemalt 1,1% ³⁷	Vähemalt 1,2% ³⁸	Vähemalt 1,2% ³⁹	Vähemalt 1,2%

TEGEVUSED EESMÄRGI SAAVUTAMISEKS:

Tegevus	Aeg
Menetluspraktika ühtlustamine sisekoolituste ja ümarlaudade kaudu	2013-2017
Osalemise suurendamine rahvusvahelise kriminaalkoostöö gruppides	2013-2017
Tööprotsessidega seotud iga aastase koolitusplaani väljatöötamine ja sisekoolituste tõhustamine	2013-2017
Tehnilise võimekuse kaasajastamiseks ning kriminaalmenetluse efektiivsuse tõstmiseks investeeringute suurendamine	2013-2017
Rahvusvahelise koostöö korraldamine sideohvitseride kaasabil (Europol, Läti)	2013-2017

³⁵ Indikaator näitab, et MTA kui uurimisasutuse kriminaalmenetluslik ressurss on suunatud pädevusvaldkonnas olevate kuritegude objektiivsele, täielikule ja igakülgele menetlusele.

³⁶ Indikaatori eesmärk on tagada teravdatud tähelepanu kriminaalmenetluste teostamisel kuritegeliku maksukahju ärahoidmisele, ehk mida suuremas ulatuses on tõkestatud kuriteod enne reaalse kahju saabumist ja kriminaalmenetluslike vahenditega tagatud kuritegelikul teel saadud varade arest, seda efektiivsem on kriminaalmenetlus.

³⁷ Muudetud 2014: algselt määratud sihttase 1%.

³⁸ Muudetud 2014: algselt määratud sihttase 1%.

³⁹ Muudetud 2014: algselt määratud sihttase 1%.

Pressistrateegia väljatöötamine ühiskonna teadlikkuse tõstmiseks maksu- ja tollikuritegevuse ohtudest	2013
Kriminaalmenetluse efektiivsusanalüüsi väljatöötamine ja kasutuselevõtmine	2014-2015

Eesmärk 2:

Parandame kriminaalmenetluse objektivalikut

EESMÄRGI SELGITUS

Olulise osa uurimisvaldkonna töö planeerimisel moodustab sisend, so kriminaalmenetluste võimalik tekkemehhanism. Riigipoolne tõhus kontrollimehhanism maksuseaduste täitmisel tagab maksualaste kuritegude väljaselgitamise.

Kriminaalmenetluse objektivalik on paranenud kui alustatud kriminaalmenetlusi, kus menetlusobjektiks on kas ohuhinnangust või MTAlle prioriteetsest valdkonnast tulenevaid objekte, on rohkem võrreldes iga eelneva hindamisperioodiga.

SIHTTASEMED JA INDIKAATORID

Indikaator	Algtase	Sihttasemed				
		2013	2014	2015	2016	2017
Alustatud kriminaalmenetluste osakaal, kus menetlusobjektiks on kas ohuhinnangust või ametile prioriteetsest valdkonnast tulenev objekt ⁴⁰	25%	25%	30%	40%	50%	50%

TEGEVUSED EESMÄRGI SAAVUTAMISEKS:

Tegevus	Aeg
Objektivaliku protsessi toetava ohuhinnangu koostamine uuendatud põhimõtetel	2013-2014
Objektivalikul lähtutakse prioriteetsetest valdkondadest ja ohuhinnangust objektidele	2013-2017
Prokuratuuriga ühtsete prioriteetide sõnastamine ja neist lähtumine	2013-2017

MAKSUDE VALDKOND

Maksude valdkonna põhiülesanded on:

- maksuseaduste ja nende alusel antud õigusaktide rakendamise meetodika väljatöötamine;
- maksualaste õigusaktide eelnõude kohta arvamuste andmine;
- nõustamine maksustamisalastes küsimustes.

⁴⁰ Indikaator näitab kriminaalmenetlusliku ressursi suunamist organiseeritud ja raskele majandusalasele kuritegevusele, mille tegevuse ennetamine, tõkestamine ja kohtueelne uurimine mõjutab suurimal määral maksualast kuritegevust konkreetses valdkonnas või regioonis.

VALDKONDLIKUD EESMÄRGID JA INDIKAATORID

<i>Valdkondlik eesmärk</i>	<i>Indikaator</i>
Kvaliteetne maksunõustamine ja -koolitus	Rahulolu nõustamise ja koolitustega
Kiire ja selge maksude deklareerimine	Rahulolu deklaratsioonide täitmise mugavusega
Osalemine õigusloomes	Olulisemate maksuseaduste muudatuste kohta on tehtud analüüs

**Eesmärk 1:
Kvaliteetne maksunõustamine ja –koolitus**

EESMÄRGI SELGITUS

Maksude efektiivsel kogumisel on oluline, et maksumaksjad saaksid maksuhaldurilt õiget ja piisavat informatsiooni üle Eesti. See on vajalik selleks, et maksumaksjad oskaksid makse õigesti ning õigel ajal maksta. Selleks luuakse täiendavaid võimalusi maksumaksjatele leidmaks ise e-teenuste kaudu oma küsimusele lahenduse, laiendatakse pakutavate koolituste ulatust lähtuvalt sihtgrupi vajadustest ja võetakse kasutusele uusi suhtluskanaleid. Tegeletakse asutuse ametnike maksualase kvalifikatsiooni tõstmisega (koolitused ning juhendamine).

SIHTTASEMED JA INDIKAATORID

<i>Indikaator</i>	<i>Algtase</i>	<i>Sihttasemed</i>				
		2013	2014	2015	2016	2017
Rahulolu nõustamise ja koolitustega ⁴¹	Puudub ⁴²	Hea	Väga hea ⁴³	Väga hea	Väga hea	Väga hea

TEGEVUSED EESMÄRGI SAAVUTAMISEKS:

<i>Tegevus</i>	<i>Aeg</i>
Kvaliteetne maksunõustamine videolahenduste kaudu kõigis MTA teenindusbüroodes ning maksumaksja asukohas (nt Skype)	2013
Toimub pidev vajadusest lähtuv sihtgrupi põhine MTA ametnike maksude alane koolitamine	2013-2017
Korraldatakse koolitusi (nii klassi- kui videokoolitused) maksumaksjatele nende ja MTA hinnatud vajadustest lähtuvalt üle Eesti. Koolituste plaan koostatakse poolaasta kaupa	2013-2017

⁴¹ Teenuste kvaliteedi hindamisel kasutatakse klientide rahulolu-uuringuid. Hinnatakse teenuste kvaliteeti konkreetse teenuse kasutajate hinnangute abil, mille kaudu saab hinnata eesmärgi täitmise edukust.

⁴² Algtase puudub, sest senini ei ole mõõdetud rahulolu maksude osakonna valdkonna ametnike nõustamiste ja koolitustega.

⁴³ Muudetud 2014: algselt määratud sihttase „hea“.

Veebis olevate juhendmaterjalide järjepidev täiendamine, et maksumaksja saaks oma küsimusele ise võimalikult kiirelt vastuse	2013-2017
--	-----------

Eesmärk 2: Kiire ja selge maksude deklareerimine

EESMÄRGI SELGITUS

Maksude efektiivsel kogumisel on oluline, et maksukohustust oleks lihtne deklareerida ja tasuda. Selleks luuakse uusi arendusi ning uuendatakse olemasolevaid eesmärgiga küsida maksumaksjalt vaid algandmeid, jättes arvutuste tegemise maksuhaldurile. Tegeletakse pideva analüüsiga elektrooniliste lahenduste automaatsete kontrollide täiustamiseks, et vähendada vigaseid maksudeklaratsioone ja maksupettusi.

SIHTTASEMED JA INDIKAATORID

Indikaator	Algtase	Sihttasemed				
		2013	2014	2015	2016	2017
Rahulolu deklaratsioonide täitmise mugavusega ⁴⁴	Puudub ⁴⁵	Hea	Väga hea	Väga hea	Väga hea	Väga hea

TEGEVUSED EESMÄRGI SAAVUTAMISEKS:

Tegevus	Aeg
Tulu- ja sotsiaalmaksu, kohustusliku kogumispensioni makse ja töötuskindlustusmakse deklaratsiooni (TSD) vormide lihtsustamine koostöös RMiga, eesmärgiga koguda maksumaksjatelt vaid algandmeid	2013-2014
Maksudeklaratsioonide arendamine süsteemselt rohkem MTA poolt eeltäidetavateks	2013-2017
Maksudeklaratsioonide kontrollikriteeriumite analüüsimine ja täiendamine selleks, et vähendada vigaseid deklaratsioone ning vältida maksupettusi	2013-2017
Võimaluse loomine aktsiisikaupade siseriikliku liikumise täielikult elektrooniseks jälgimiseks ja kontrollimiseks (SADHES)	2013-2014
Elektroonilise tubaka maksumärkide registri (TUMM) loomise vajaduse ning lahenduste analüüsimine	2013-2014
Maksumaksja halduskoormuse vähendamiseks ja menetluse kiirendamiseks võimaluse loomine taotleja aktsiisi- ja maksulao luba täielikult elektrooniliselt	2013-2015

⁴⁴ Tegevuste tulemuslikkuse hindamisel kasutatakse klientide rahulolu-uuringuid. Hinnatakse deklaratsioonide täitmise mugavust konkreetse teenuse kasutajate hinnangute abil, mille kaudu saab hinnata eesmärgi täitmise edukust.

⁴⁵ Algtase puudub, sest senini ei ole mõõdetud rahulolu deklaratsioonide täitmise mugavusega.

Eesmärk 3: Osalemine õigusloomes

EESMÄRGI SELGITUS

Seadusi järgitakse paremini kui need vastavad maksumaksjate ootustele ja õiglustundele. Selleks on plaanitud kaasata seaduste muudatusettepanekute väljatöötamisse koostööpartnereid erasektorist. Pärast seadusemuudatuste jõustumist analüüsitakse koostöös RMiga, kas muudatusettepanek oli piisavalt läbimõeldud, kas seaduse sõnastus oli maksumaksjatele arusaadav, kas seaduse muudatus täitis oma eesmärgi ning millised on vajalikud tegevused edaspidiseks.

SIHTTASEMED JA INDIKAATORID

Indikaator	Algtase	Sihttasemed				
		2013	2014	2015	2016	2017
Olulisemate maksuseaduste muudatuste kohta on tehtud analüüs ⁴⁶	Puudub ⁴⁷	100%	100%	100%	100%	100%

TEGEVUSED EESMÄRGI SAAVUTAMISEKS:

Tegevus	Aeg
Õigusaktide muudatusettepanekute tegemisse koostööpartnerite kaasamine	2013-2017
Oluliste maksuseaduste muudatuste analüüsimine koostöös RMiga	2013-2017

PERSONALIVALDKOND

VALDKONDLIKUD EESMÄRGID JA INDIKAATORID

Valdkondlik eesmärk	Indikaator
Ameti töökohad on täidetud sobivate inimestega	Organisatsiooni vajadustest lähtuvad ametikohad on täidetud
	Vabatahtlik volavus
Personal on tööks vajalike oskuste ja teadmistega	Strateegiliste valdkondade ametikohtadel on kompetentsimudelid
	Teenistuja on läbinud vähemalt korra aastas tööalase arengu- ja hindamisvestluse

⁴⁶ Eesmärgi täitmise edukust hinnatakse seeläbi, kui palju seadusemuudatuse tagantjäre analüüsitakse. Eesmärk loetakse täidetuks kui kõik olulised maksuseaduste muudatused on analüüsitud eeltoodud põhimõttest lähtuvalt.

⁴⁷ Algtase puudub, sest siiani ei ole seadusemuudatuste analüüse selliselt koostatud.

	Strateegiliselt oluliste valdkondade töötajate organisatsioonisisene arendamine toimub standardkoolitusprogrammide baasil
	Juhtimisfunktsiooniga töötajate kompetentse arendatakse süsteemselt
Personali motiveerimine ja hoidmine ⁴⁸	Võtmetöötajate töösoorituse hindamisel kasutatakse kompetentsimudelit
	Võtmeametikohtadel töötavate inimeste voolavus aastas on väiksem kui ameti koguvoolavuse indeks
	MTA võtmetöötajate hoidmiseks on nende põhipalga eesmärgtase võrreldava tööpere ja taseme põhipalga mediaanist vähemalt 10% kõrgem põhipalk

Eesmärk 1: Ameti töökohad on täidetud sobivate inimestega

EESMÄRGI SELGITUS

Strateegilise edu saavutamisel on kaalukas roll organisatsiooni töötajatel. Personalistrateegia eesmärgiks on tagada organisatsioonile asjatundlik ja kogunud tööjõud. Selleks hindame süsteemselt tööjõuvajadust, planeerime värbamisprotsesse ja kaasame vabade ametikohtade täitmisel valikuprotsessi võimalikult palju nii era kui avaliku sektori tööjõupotentsiaali. Pakume oma partnerkõrgkoolide üliõpilastele võimalusi praktikate tegemiseks, et luua reaalset pilti tegelikust tööst ja kasvatada läbi selle väärilist järelkasvu.

SIHTTASEMED JA INDIKAATORID

Indikaator	Algtase	Sihttasemed				
		2013	2014	2015	2016	2017
Organisatsiooni vajadustest lähtuvad ametikohad on täidetud ⁴⁹	96%	100%	100%	100%	100%	100%
Vabatahtlik voolavus ⁵⁰	4,2%	≤ 8%	≤ 8%	≤ 8%	≤ 8%	≤ 8%

TEGEVUSED EESMÄRGI SAAVUTAMISEKS:

Tegevus	Aeg
Tööjõu planeerimise süsteemsemaks muutmise: tööjõu analüüsimiseks kogutakse andmeid tööjõu kohta nii välis- kui sisekeskkonnast ja viiakse läbi analüüs, mille põhjal tuvastatakse võimalikud üle- ja puudujäägid töötajate arvus ⁵¹	2013-2017

⁴⁸ Muudetud 2014: kaotatud on eesmärki mõõtev indikaator „määratletud on iga valdkonna võtmeametikohad“, kuna see tegevus on iga-aastane rutiinne tegevus.

⁴⁹ Indikaator näitab täidetud ametikohtade osakaalu täitmist vajavate ametikohtade üldarvust.

⁵⁰ Indikaator näitab ametist aasta jooksul vabatahtlikult lahkunud ametnike osakaalu kogu töötajaskonnast.

⁵¹ Muudetud 2014: algsega võrreldes on muudetud sõnastust.

Täitmist vajavatele vabadele ametikohtadele viiakse läbi organisatsioonisiseste konkursside kõrval varasemast rohkem kogu tööjõuturgu hõlmavaid avalikke personaliotsinguid, püüdes valikuprotsessi kaasata võimalikult palju nii era- kui avaliku sektori tööjõupotentsiaali ⁵²	2013-2017
Aktiivne koostöö Sisekaitseakadeemia finantskolledžiga, et tagada MTA vajadusi kattev õppekava ja kasvatades sellega MTAle asjatundlikku järelkasvu ⁵³	2013-2017
Õigete juhtimisotsuste tegemiseks personalialalüüside ja -statistikate koostamine	2013-2017

Eesmärk 2:

Personal on tööks vajalike oskuste ja teadmistega

EESMÄRGI SELGITUS

Organisatsioon ootab oma liikmetelt suurepäraselt töösooritust, mille eelduseks on head erialased teadmised ja oskused. Loomes selleks süsteemid, mis toetavad organisatsiooni sisenejaid, aga pakuvad oskuste arendamise võimalusi ka kogenud spetsialistidele. On hädavajalik, et ametnikud mõistaksid, mida neilt oodatakse ja kuidas nende töösooritust ja arengut hinnatakse. Täiendame selleks arengu- ja hindamisvestluste süsteemi, mis võimaldaks hinnata eelmise perioodi tööalaste eesmärkide täitmist, seada tulevikueesmäärke ning saavutada iga ametniku valmisolek ka iseenda arendamiseks.

Kompetentsimudelid aitavad hinnata millisel tasemel on ametkonna teadmised ja oskused ning määratleda millist kompetentsust soovitakse saavutada või hoida. Oodatud kompetentsustasemetega saavutamiseks ja personali arendamiseks panustab ametkoolitusprogrammidesse, mis on tihedalt seotud kompetentsitasemetega.

SIHTTASEMED JA INDIKAATORID

Indikaator	Algtase	Sihttasemed				
		2013	2014	2015	2016	2017
Strateegiliste valdkondade ametikohtadel on kompetentsimudelid	Puudub	Mudelid olemas (juhid, revidendid) ⁵⁴	Mudel olemas (tollipiiril töötav tolliametnik, juristid, väärteomenetlejad) ⁵⁵	Mudel olemas TNO spetsialist) ⁵⁶	Mudel olemas TUO sissenõudjad) ⁵⁷	Vajadus selgub 2015

⁵² Muudetud 2014: algsega võrreldes on muudetud sõnastust.

⁵³ Muudetud 2014: algsega võrreldes on muudetud sõnastust.

⁵⁴ Muudetud 2014: algsega võrreldes on muudetud sõnastust.

⁵⁵ Muudetud 2014: algsega võrreldes on muudetud sõnastust.

⁵⁶ Muudetud 2014: algsega võrreldes on muudetud sõnastust.

⁵⁷ Muudetud 2014: algsega võrreldes on muudetud sõnastust.

Teenistuja on läbinud vähemalt korra aastas tööalase arengu- ja hindamisvestluse ⁵⁸	86,1% (2011)	<90%	100%	100%	100%	100%
Strateegilistelt olulistelt valdkondade töötajate organisatsioonisisene arendamine toimub standardkoolitusprogrammide baasil ⁵⁹	Puudub	Koolitusprogrammid kontrollivaldkonnale	Standardne koolitusprogramm piiril töötavale tolliametnikule on valmis ⁶⁰	Revidendi II III kompetent simudelipõhised standardkoolitusprogrammid on valmis ⁶¹	Teenindaja ja sissenõudja kompetent simudelipõhised standardkoolitusprogrammid on valmis ⁶²	Koolitusprogrammid on valmis
Juhtimisfunktsiooniga töötajate kompetentse arendatakse süsteemselt ⁶³		Projekt on kirjeldatud	On olemas juhtimisloku orra kaardistus ja tegevusplaan	Planeeritud tegevused on elluviidud	Planeeritud tegevused on elluviidud	Planeeritud tegevused on elluviidud

TEGEVUSED EESMÄRGI SAAVUTAMISEKS:

<i>Tegevus</i>	<i>Aeg</i>
Organisatsiooni kiiremaks sisseelamiseks uute töötajate jaoks sisseelamisprogrammi mudeli loomine ja regulaarse infopäevade süsteemi juurutamine	2012-2013
Arengu- ja hindamisvestluste kompetentsimudelite juurutamine	2014-2017
Strateegiliselt olulistelt valdkondade ametikohtade kompetentside määratlemine ja kompetentsimudelite sõnastamine	2013-2017
Strateegiliste valdkondade töötajate organisatsioonisiseseks arendamiseks koolitusprogrammide süsteemi väljatöötamine, mis on kooskõlas vastavate ametikohtade kompetentsimudeli tasemetega	2013-2017

Eesmärk 3: Personali motiveerimine ja hoidmine

EESMÄRGI SELGITUS

Eesmärkide saavutamisel on kõikidel ameti liikmetel oma oluline roll ja panus. Organisatsiooni edu tagavad need, kes oma otsustega saavad kõige enam mõjutada strateegiliste eesmärkide

⁵⁸ Indikaator näitab arengu- ja hindamisvestluse läbinud teenistujate osakaalu teenistujate arvust, kellel on kohustus arenguvestlus läbi viia.

⁵⁹ Indikaator näitab valmis standardkoolitusprogrammide arvu, mis on kasutusel.

⁶⁰ Muudetud 2014: varem oli „koolitusprogrammid teenindusvaldkonnale, tollikorralduse valdkonnale“.

⁶¹ Muudetud 2014: varem oli „ei mõõdeta“.

⁶² Muudetud 2014: varem oli „ei mõõdeta“.

⁶³ Muudetud 2014: see indikaator on täiendavalt lisatud.

täitmist. Meie eesmärgiks on määratleda iga valdkonna ametikohad, mis on kõige tugevama mõjuga strateegiliste otsuste ja protsesside juhtimisel (võtmeametid) ning tagada, et nendel kohtadel töötaksid motiveeritud oma ala tippasjatundjad (võtmetöötaja). Selle eesmärgi saavutamiseks ja võtmetöötajate hoidmiseks organisatsioonis on vaja hoida nende töötasu konkurentsivõimet ja tagada pikaajaline seotus organisatsiooniga.

SIHTTASEMED JA INDIKAATORID

Indikaator	Algtase	Sihttasemed				
		2013	2014	2015	2016	2017
Võtmetöötajate töösoorituse hindamisel kasutatakse kompetentsimudelit ⁶⁴	Puudub ⁶⁵	Mudelid on kasutusel ⁶⁶	Mudelid on kasutusel ⁶⁷	Mudelid on kasutusel ⁶⁸	Mudelid on kasutusel ⁶⁹	Mudelid on kasutusel
Võtmeametikohtadel töötavate inimeste voolavus aastas on väiksem kui ameti koguvoolavuse indeks ⁷⁰	Puudub ⁷¹	5%	5%	5%	5%	5%
MTA võtmetöötajate hoidmiseks on nende põhipalga eesmärgtase võrreldava tööpere ja taseme põhipalga mediaanist vähemalt 10% kõrgem põhipalk	Puudub ⁷²	80%	90%	100%	100%	100%

TEGEVUSED EESMÄRGI SAAVUTAMISEKS:

Tegevus	Aeg
Tasu- ja motivatsioonisüsteemide arendamine, selleks et hoida ja motiveerida oma inimesi ning säilitada konkurentsivõime palgaturul	2013-2017
Võtmeametikohtade määratlemine ja võtmetöötajate töösoorituse hindamine. Võtmetöötajate boonusprogrammi loomine ja rakendamine	2013-2017
Personaliuuringute abil töötajate rahulolu ja motiveerituse hindamine	2013-2017

⁶⁴ Mudeli kasutamine on normiks.

⁶⁵ Pole varem mõõdetud.

⁶⁶ Muudetud 2014: varem oli inimeste osakaal >75%.

⁶⁷ Muudetud 2014: varem oli inimeste osakaal >80%.

⁶⁸ Muudetud 2014: varem oli inimeste osakaal >90%.

⁶⁹ Muudetud 2014: varem oli inimeste osakaal >95%.

⁷⁰ Indikaator näitab võtmetöötajate voolavuse indeksi soovitud taset.

⁷¹ Pole varem mõõdetud.

⁷² Pole varem mõõdetud.

TEABEVALDKOND

Teabevaldkonna põhiülesanded on:

- ühiskonnakaitsete ja maksualaste riskianalüüside teostamine;
- järelevalve efektiivseks teostamiseks vajaliku riskihindamise süsteemi arendamine ja elluviimine;
- rahvusvahelise ja siseriikliku ning ametkondliku järelevalvealase teabealase koostöö korraldamine ja arendamine.

VALDKONDLIKUD EESMÄRGID JA INDIKAATORID

<i>Valdkondlik eesmärk</i>	<i>Indikaator</i>
Ameti järelevalveliste tegevuste aluseks oleva riskianalüüsi teostamine ja riskijuhtimise koordineerimine	Kõik isikute käitumise mõjutamisele suunatud kampaaniad toimuvad keskse elektroonse riskijuhtimiskeskonna kaudu
Ameti järelevalveliste tegevuste mõju hindamine ja tagasisidestamine	Ameti järelevalveliste tegevuste mõju mõõtmine kõikides valdkondades
Ameti rahvusvahelise järelevalvelise infovahetuse teostamine ja koordineerimine	Sama päringu kohta tehtud korduvpäringute puudumine ning tähtajaliselt vastatud päringute osakaal kogupäringutest

Eesmärk 1:

Ameti järelevalveliste tegevuste aluseks oleva riskianalüüsi teostamine ja riskijuhtimise koordineerimine

EESMÄRGI SELGITUS

Vajalik on ameti riskianalüüsi võimekuse tõstmine põhivaldkondade tegevuse tulemuslikkuse tagamiseks. Vahetu tulemusena on kasutusele võetud uued analüüsimeetodid: andmekaeve (2013), raporteerimiskeskonna arendamine ja rutiinaruandluse automatiseerimine raporteerimiskeskonnas (2013), MTA ülese tegevuste mõjuhindamise meetodika on laiendatud järjest enamatele valdkondadele.

SIHTTASEMED JA INDIKAATORID

Analüütiliste tulemuste põhjal valitud kontrolli- või mõjutusobjektidele meetmete (e-kirjade, meeldetuletuste jm sõnumite) valik ja kanaliseerimine (automaatne sõnumite suunamine eelmääratud kanalitesse/MTA elektroonsetesse infosüsteemidesse).

Eesmärk on automatiseerida regulaarselt korratavad kontrolliprotsessid. Seeläbi saadetakse sõnumid ametnikke koormamata suurema hulga isikuteni ja saavutatakse laiem mõju seaduskuuleka käitumise tagamiseks.

Vahendi abil suudetakse samuti paremini hallata kontrolliobjektide (valimite) seiret ja mõõta MTA meetmete mõju (kontrollgruppide võrdluse abil). Praegune statistiline mõju hindamine

saaks juurde hinnangu, kas arvude muutused on seoses käitumise muutusega ja kas see muutus on MTA meetme mõju või tingitud muudest teguritest.

Indikaator	Algtase	Sihttasemed				
		2013	2014	2015	2016	2017
Kõik isikute käitumise mõjutamisele suunatud kampaaniad toimuvad keskse elektroonse riskijuhtimiskeskonna kaudu	Praegu tegevus üksikjuhtumi põhine ning käsitsi.	keskkond üles seatud, koolitatud kasutajad	KO ⁷³ ja TNO ⁷⁴ kampaaniad on viidud elektroonsesse keskkonda	Kõik MTA olemasolevad kampaaniad on viidud elektroonsesse keskkonda	Loodud isikupõhine lähene-mine, iga isik saab peesonaliseeritud teeniduse elektroons ete kanalite kaudu	Loodud isikupõhine lähene-mine, iga isik saab peesonaliseeritud teeniduse elektroons ete kanalite kaudu

TEGEVUSED EESMÄRGI SAAVUTAMISEKS:

Tegevus	Aeg
Olemasolevate analüüside ja mudelite kirjeldamine (koostatakse loetelu läbiviidavatest riskianalüüsides. Riskianalüüsides 80% on standardiseeritud ja automatiseeritud, 20% on <i>ad hoc</i>)	2013
Kampaaniate halduse tarkvara soetamine ja juurutamine	2013
Valdkondade kontrollikampaaniate väljaarendamine	2014-2015
Isiku personaalse elektroonse vaate väljaarendamine	2017
Andmekvaliteedi tagamise protsessi välja töötamine ja juurutamine	2013-2015

Eesmärk 2:

Ameti järelevalveliste tegevuste mõju hindamine ja tagasisidestamine

EESMÄRGI SELGITUS

Soovime tagada õiguskuulekust ja mõjutada võimalikult suurt hulka isikuid optimaalse ressursiga. Mõju hindamise kaudu tekib teadmine, kas ja millised meetmed ning tegevused on viinud soovitud eesmärgini.

⁷³ Kontrolliosakond.

⁷⁴ Teenindusosakond.

SIHTTASEMED JA INDIKAATORID

Indikaator	Algtase	Sihttasemed				
		2013	2014	2015	2016	2017
Ameti järelevalveliste tegevuste mõju mõõtmine kõikides valdkondades	KO tegevustele on isikupõhine mõju hindamine välja töötatud	TNO ja TUO ⁷⁵ tegevustele isikupõhine mõjuanalüüs seotuna olemasolevate mõjuanalüüsides ja meetodikaga on välja töötatud. ⁷⁶	Alustatud TKO ja UO järelevalveliste tegevuste isikupõhise mõjuanalüüsi väljatöötamise ga. Vajalik aruandlus on rakendatud 2014.a. ⁷⁷	TKO ja UO tegevuste mõjuanalüüs on välja töötatud 2015.a. ⁷⁸ lõpuks (kõik MTA tegevused on isiku monitooringuga seotud (st välja on töötatud hinnatavad/mõõdetavad tunnused, mis näitavad eesmärgi saavutatust), hinnatavad eesmärgid soovitud muutuse taseme näol igale tegevustele seatud	Hoitakse saavutatud seisundit	Hoitakse saavutatud seisundit

TEGEVUSED EESMÄRGI SAAVUTAMISEKS:

Tegevus	Aeg
TNO järelevalveliste tegevuste isikupõhise mõjuanalüüsi väljatöötamine ja automatiseerimine	2013
TUO järelevalveliste tegevuste isikupõhise mõjuanalüüsi väljatöötamine ja automatiseerimine	2013
TKO järelevalveliste tegevuste isikupõhise mõjuanalüüsi väljatöötamine ja automatiseerimine	2014-2015
TKO järelevalveliste tegevuste aruandluse ülevaatamine, puuduva aruandluse kaardistamine, aruandluse täienduste juurutamine	2014
UO järelevalveliste tegevuste isikupõhise mõjuanalüüsi väljatöötamine ja	2014-2015

⁷⁵ Tulude osakond.

⁷⁶ Muudetud 2014: varem oli „I p/a lõpuks TKO⁷⁶ ja UO⁷⁶ järelevalveliste tegevuste mõjuanalüüsiks vajalike andmete aruandluse vorm on välja töötatud“.

⁷⁷ Muudetud 2014: varem oli „rakendatud 2014.a I p/a“.

⁷⁸ Muudetud 2014: varem oli „2015.a I p/a“.

automatiseerimine	
UO järelevalveliste tegevuste aruandluse ülevaatamine, puuduva aruandluse kaardistamine, aruandluse täienduste juurutamine	2014
Proгноosimudelite laiendamine uutele riskidele	2013-2017

Eesmärk 3:

Ameti rahvusvahelise järelevalvelise infovahetuse teostamine ja koordineerimine

EESMÄRGI SELGITUS

Ametile on oluline kiire ja kvaliteetne rahvusvaheline infovahetus, mille tulemusena saadakse või edastatakse informatsioon piiriüleste pettuste tõkestamiseks ja menetluses erinevate tõendite kogumiseks.

SIHTTASEMED JA INDIKAATORID

Indikaator	Algtase	Sihttasemed				
		2013	2014	2015	2016	2017
Sama päringu kohta tehtud korduvpäringute puudumine ning tähtajaliselt vastatud päringute osakaal kogupäringutest	(2011-93%)	97%	97%	97%	97%	97%

TEGEVUSED EESMÄRGI SAAVUTAMISEKS:

Tegevus	Aeg
EL, WCO ⁷⁹ ja teistes institutsioonides kvaliteetset ja õigeaegset infovahetust takistavatele asjaoludele viitamine ja aktiivne osalemine meetmete välja töötamisel tagamaks tähtaegne ning kvaliteetne rahvusvaheline infovahetus	2013-2017
Regulaarsed kohtumised naaberriikide infovahetuse valdkonna üksustega, et tagada MTA päringutele kvaliteetne ning kiire vastamine	2013-2017

JURIIDILINE VALDKOND

Juriidilise valdkonna põhiülesanded on:

- vaiete menetlemine ja kaebuste lahendamine;
- ameti esindamine likvideerimis-, pankroti- ja kohtumenetluses;
- ameti tegevusvaldkonda puudutavate õigusaktide eelnõude kohta arvamuste andmine;
- osalemine lepingute koostamisel;

⁷⁹ World Customs Organization.

- ameti teiste struktuuriüksuste juriidiline nõustamine;
- väärteomenetluse haldamine.

VALDKONDLIKUD EESMÄRGID JA INDIKAATORID

<i>Valdkondlik eesmärk</i>	<i>Indikaator</i>
Tulemuslik kohtumenetlus	Võiduprotsendi tõstmine
	Summaline võiduprotsent on suurem kui arvuline võiduprotsent
Kvaliteetne vaidemenetlus	Kohtumenetluse käigus kehtima jäänud vaideotsuste osakaalu suurenemine
	Kohtumenetluse käigus kehtima jäänud summade osakaal on suurem kui arvuline osakaal
Operatiivne väärteomenetlus	Väärteomenetluse alguse ja lõpetamise vaheline aeg lüheneb
MTA algatatud õigusaktide muudatusettepanekud tuginevad mõjuanalüüsil	Valitsuses heakskiidetud "Mõjude hindamise meetodikal" tuginev mõjuanalüüs

Eesmärk 1:

Tulemuslik kohtumenetlus

EESMÄRGI SELGITUS

Oluline on tagada MTA kompetentne ja tulemuslik esindamine halduskohtumenetlustes. Ameti tulemuslik esindamine kohtumenetluses mõjutab ameti usaldusväarsust avalikkuse silmis, seega on ametil oluline omada hea kompetentsiga kohtujuriste, kes suudavad pakkuda struktuuriüksustele kvaliteetset juriidilist nõustamist ning kaitsta kohtus riigi huve. Samuti on oluline ametis operatiivselt rakendada uus kohtupraktika, et tagada kvaliteetne haldusmenetlus, mis kaitseb nii riigi kui maksumaksjate huve.

SIHTTASEMED JA INDIKAATORID

<i>Indikaator</i>	<i>Algtase</i>	<i>Sihttasemed</i>				
		2013	2014	2015	2016	2017
Võiduprotsendi tõstmine ⁸⁰	64,4% ⁸¹	70% ⁸²	72,5% ⁸³	73% ⁸⁴	73,5% ⁸⁵	73,5%

⁸⁰ Muudetud 2014: varem mõõdeti ainult kohtumenetluse tulemust; uue põhimõtte järgi kajastab indikaator kõiki kohtumenetlusi, sh neid, kus sisulist vaidlust ei toimu.

⁸¹ Muudetud 2014: varem oli „78%“.

⁸² Muudetud 2014: varem oli „75%“.

⁸³ Muudetud 2014: varem oli „79%“.

Summaline võiduprotsent on suurem kui arvuline võiduprotsent ⁸⁶	Ei	Jah	Jah	Jah	Jah	Jah
--	----	-----	-----	-----	-----	-----

TEGEVUSED EESMÄRGI SAAVUTAMISEKS:

<i>Tegevus</i>	<i>Aeg</i>
Dokumendihalduse lihtsustamine, DHSis vormide loomine, e-toimiku liidestamine DHSiga	2013-2015
„Vigadest õppimise“ süsteemi loomine ja rakendamine	2013
Teiste struktuuriüksuste ametnike koolitamine	2013 - 2015

Eesmärk 2:
Kvaliteetne vaidemenetlus

EESMÄRGI SELGITUS

Eesmärgiks on tagada MTA kui vaideorgani usaldusväärsus nii maksumaksjate kui kohtunike hulgas. MTA koostatud vaideotsused peavad olema piisavalt põhistatud ja õiguslikult pädevad – oluline on, et vaide esitaja veenduks, et tema vaidesse on suhtunud asjatundlikult ning õiglaselt. Vaidemenetluse läbinud asjade kohtus tühistamise osakaal peab olema piisavalt väike, näitamaks, et vaidemenetlus täidab oma ülesannet (teostada haldusorgani internset kontrolli ning vähendada kohtute koormust). Püstitatud eesmärkide täitmine toob kaasa vaideotsuste kohtus vaidlustamise protsendi languse – isikutel tekib veendumus, et juba vaidemenetluses on saadud õiglane lahend.

SIHTTASEMED JA INDIKAATORID

<i>Indikaator</i>	<i>Algtase</i>	<i>Sihttasemed</i>				
		2013	2014	2015	2016	2017
Kohtumenetluse käigus kehtima jäänud vaideotsuste osakaalu suurenemine ⁸⁷	79%	80%	81%	82%	83%	83%
Kohtumenetluse käigus kehtima jäänud summade osakaal on suurem kui arvuline osakaal ⁸⁸	Jah	Jah	Jah	Jah	Jah	Jah

⁸⁴ Muudetud 2014: varem oli „79,5%“.

⁸⁵ Muudetud 2014: varem oli „80%“.

⁸⁶ Indikaator tähtsustab rahaliste nõuete vaidluste olulisust võrreldes rahalist nõuet mittesisaldavate vaidlustega (hõlmab rahalise nõudega seotud vaidlusi esimeses indikaatoris kajastatud vaidluste üldmahust).

⁸⁷ Indikaator näitab kohtumenetluse käigus kehtima jäänud vaideotsuste osakaalu, mis on käsitletav ka hinnanguna ameti vaidemenetluse kvaliteedile.

⁸⁸ Indikaatori kaudu tähtsustame rahaliste nõuete osas toimuvate vaidluste olulisust võrreldes rahalist nõuet mittesisaldavate vaidlustega.

TEGEVUSED EESMÄRGI SAAVUTAMISEKS:

<i>Tegevus</i>	<i>Aeg</i>
JO ⁸⁹ ametniku menetluskeskkonna loomine	2013-2015
JO ametnikele täiendkoolituste korraldamine	2013-2017

Eesmärk 3:
Operatiivne väärteomenetlus

EESMÄRGI SELGITUS

Väärteomenetluse valdkonnas on oluline väärteomenetluse läbiviimise operatiivsus, tagamaks väärteo toimepanija võimalikult vahetu karistamise pärast rikkumise toimepanemist, et karistusega kaasneks tugevam preventiivne mõju.

SIHTTASEMED JA INDIKAATORID

<i>Indikaator</i>	<i>Algtase</i>	<i>Sihttasemed</i>				
		2013	2014	2015	2016	2017
Väärteomenetluse alustamise ja lõpetamise vaheline aeg lüheneb ⁹⁰	89 päeva	85 päeva	81 päeva	78 päeva	75 päeva	75 päeva

TEGEVUSED EESMÄRGI SAAVUTAMISEKS:

<i>Tegevus</i>	<i>Aeg</i>
Väärteomenetluse infosüsteemi (MIS) funktsionaalsuse arendamine ja rakendamine	2013- 2014
Välimenetlust toetavate vahendite soetamine (tahvelarvuti, väliprinter, kuulivestid jms)	2013- 2015
Uue väärteomenetluse seadustiku rakendamine MTAs (ametnike koolitamine, tööprotseduuride muutmine, juhendmaterjalide koostamine)	2013- 2014

⁸⁹ Juriidiline osakond.

⁹⁰ Indikaator jälgib keskmist väärteomenetluse kestust (st väärteomenetluse alustamise ja lõpetamise vahelist aega) päevades.

Eesmärk 4:

MTA algatatud õigusaktide muudatusettepanekud tuginevad mõjuanalüüsil

EESMÄRGI SELGITUS

MTA poolt ettevalmistatud õigusaktide muudatusettepanekud või uued algatused peavad olema piisavalt läbi analüüsitud ning sisaldama mõjuanalüüsi, mis põhistab muudatuse või uue algatuse vajadust. Mõjuanalüüsi sisaldavad muudatusettepanekud hoiavad kokku edasiste menetlejate ressursi ning kiirendavad otsustusprotsessi.

SIHTTASEMED JA INDIKAATORID

Indikaator	Algtase	Sihttasemed				
		2013	2014	2015	2016	2017
Valitsuses heakskiidetud „Mõjude hindamise metoodikal“ tuginevat mõjuanalüüsi. ⁹¹	75%	100%	100%	100%	100%	100%

TEGEVUSED EESMÄRGI SAAVUTAMISEKS:

Tegevus	Aeg
Õigusaktide muudatusettepanekute esitamise ja kooskõlastamise põhimõtete määratlemine ja rakendamine	2013

HALDUSVALDKOND

VALDKONDLIKUD EESMÄRGID JA INDIKAATORID

Valdkondlik eesmärk	Indikaator
Rendipindade optimaalne ja säästlik kasutus ⁹²	Büroopinna suurus
	Büroopinna kulu
Autopargi optimaalne kasutus	Autode kulu (eriotstarbelised ja üldkasutuses olevad autod) ⁹³
Professionaalne ja tulemuslik hanketegevus	Riigikontrolli hinnang riigihante korraldusele (läbiviimine, lepingute täitmine jmt) ⁹⁴

⁹¹ Juriidiline osakond peab tagama, et ühtki muudatusettepanekut ega uut algatust ei saadeta ametist välja ilma mõjuanalüüsita.

⁹² Muudetud 2014: ühe indikaatorina on selle eesmärgi juurest ära võetud „,Piiripunktide investeeringud RKASi kaudu“.

⁹³ Muudetud 2014: liidetud kaks indikaatorit – „eriotstarbeliste autode kulu“ ja „üldautode kulu“.

⁹⁴ Muudetud 2014: täiendatud sõnadega riigihangete korraldusele (läbiviimine, lepingute täitmine jm).

	E-hangete osakaal kõigist hangetest
	Edukate hangete osakaal
Töötaja vajadusi arvestav vormiriietus ja töökaitsevahendid	Vormiriietuse ja töökaitsevahendite kulu ⁹⁵
	Kandjate rahulolu vormiriietuse ja töökaitsevahenditega
Riigivara haldus, MTA ajaloo säilitamine	Riigivara kulu töötaja kohta
	Laoruumide kulu
	Ajaloolise väärtusega esemete kogumine ja arhiveerimine

Eesmärk 1:

Rendipindade optimaalne ja säästlik kasutus

EESMÄRGI SELGITUS

MTA poolt kasutatavate kinnistute ja üüripindade juures on esmane eesmärk rendipindade optimaalne ja säästlik kasutus. See tähendab eelkõige üleliigsest rendipinnast loobumist (kas üüripinna vähendamise või vahetamise teel). Eesmärk on eelkõige vähendada üldpinna (koridorid, kasutamata laoruumid jms) osakaalu büroopindadel. Lisaks büroopinna vähendamisele peab vähenema ka büroopinna kulu ruutmeetri kohta – selle saavutamise võtmeks on optimaalsete haldusteenuste valik hästi läbimõeldud hangete kaudu.

Piiripunktide investeeringute suunamine läbi RKASi kannab kahte eesmärki – esiteks vähendada MTAle ootamatuid kulutusi eelarveaasta keskel (mis tekivad teiste piiripunkti kasutavate riigiametite investeerimisvajaduste tõttu) ning kindlustada, et tehtav investeering oleks tõepoolest vajalik, optimaalne ning tehnosüsteemidesse või kinnistutesse tehtava investeeringuga kaasnev tulevaste perioodide majanduskulu on minimaalne.

SIHTTASEMED JA INDIKAATORID

Indikaator	Algtase	Sihttasemed				
		2013	2014	2015	2016	2017
Büroopinna suurus	24m ² /in	14m ² /in	14m ² /in	13m ² /in	13m ² /in	13m ² /in
Büroopinna kulu	30,91€/m ² ⁹⁶	32,71€/m ² ⁹⁷	31€/m ² ⁹⁸	32€/m ² ⁹⁹	32€/m ² ¹⁰⁰	32€/m ²

⁹⁵ Muudetud 2014: liidetud kaks indikaatorit – „vormiriietuse kulu“ ja „töökaitsevahendite kulu“.

⁹⁶ Muudetud 2014: varem oli „22€/m²“.

⁹⁷ Muudetud 2014: varem oli „22€/m²“.

⁹⁸ Muudetud 2014: varem oli „21€/m²“.

⁹⁹ Muudetud 2014: varem oli „20€/m²“.

¹⁰⁰ Muudetud 2014: varem oli „18€/m²“.

TEGEVUSED EESMÄRGI SAAVUTAMISEKS:

<i>Tegevus</i>	<i>Aeg</i>
MTA kasutuses olevate üüripindade vähendamine	2013-2017
Tugiteenuste optimeerimine - teenuste tellimine teenuse taseme hoidmiseks	2013-2017
Energiasäästlikuma mõtteviisi rakendamine büroopindade ja teenuste valikul	2013-2017
Üüripindade kvaliteedi tõstmine remondi või pinnavahetuse kaudu	2013-2017

**Eesmärk 2:
Autopargi optimaalne kasutus**

EESMÄRGI SELGITUS

Autopargi optimaalne kasutus tähendab eelkõige autode arvu ja nende kulude pidevat optimeerimist, samas peab autopark olema piisav, et aidata ametnikel täita kõiki MTAlle pandud ülesandeid. Kulude kokkuhoiu saavutame parema hanketegevuse kaudu (soodsamad autoliisingud, paremini korraldatud hanked hooldusteenusele jms).

SIHTTASEMED JA INDIKAATORID

<i>Indikaator</i>	<i>Algtase</i>	<i>Sihttasemed</i>				
		2013	2014	2015	2016	2017
Autode kulu (eriotstarbelised ja üldkasutuses olevad autod)	464€/in	392€/in	390€/in	385€/in	382€/in	382€/in

TEGEVUSED EESMÄRGI SAAVUTAMISEKS:

<i>Tegevus</i>	<i>Aeg</i>
Soodsamatel tingimustel eriotstarbeliste autode liisimine (uurimisosakonna autod, koerajuhi autod)	2013-2017
Autodele mittevajalike lisatarvikute soetamise vältimine	2013-2017
Võimalikult suures ulatuses ühistranspordi ja tellitud transpordi kasutamine (taksod, bussid) teenust	2013-2017

**Eesmärk 3:
Professionaalne ja tulemuslik hanketegevus**

EESMÄRGI SELGITUS

Hanketegevuse puhul peetakse oluliseks, et hanked õnnestuksid esimesel korral ning hangitav toode või teenus vastaks ka tegelikult MTA vajadustele. Selle saavutamiseks on oluline põhjalik eeltöö, turuanalüüs, spetsialistide ja toote/teenuse kasutajate kaasamine hankeprotsessi ning õige kulude eelarvestamine juba hankeplaani koostamisel.

Lisaks liigutakse üha enam e-hangetele, kuna need on oluliselt lihtsamalt hallatavad ning läbipaistvamad. Samuti on püsivaks eesmärgiks hanketegevuse korrektsus ning vastavus riigihangete seadusele.

SIHTTASEMED JA INDIKAATORID

Indikaator	Algtase	Sihttasemed				
		2013	2014	2015	2016	2017
Edukate hangete osakaal	80%	80%	85%	90%	95%	95%
E-hangete osakaal kõigist hangetest	78%	85%	90%	95%	95%	95%
Riigikontrolli hinnang	Oluliste märkusteta	Oluliste märkusteta	Oluliste märkusteta	Oluliste märkusteta	Oluliste märkusteta	Oluliste märkusteta

TEGEVUSED EESMÄRGI SAAVUTAMISEKS:

Tegevus	Aeg
Hankeametnike koolitamine hangete professionaalsemaks läbiviimiseks	2013-2017
Hangete edukuse eesmärgil kaasatakse hankeprotsessi eksperte	2013-2017
Turu-uuringute läbiviimine hangete paremaks ettevalmistamiseks (teadlikkus turusituatsioonist, selgem ülevaade pakutavatest toodetest, kvaliteetsem tehniline kirjeldus)	2013-2017

Eesmärk 4:

Töötaja vajadusi arvestav vormiriietus ja töökaitsevahendid

EESMÄRGI SELGITUS

2013. aastal töötatakse välja MTA uus vormirõivaste kontseptsioon. Selle koostamisel kaardistatakse täpsemalt kõigi töötajate vormirõivaste vajadus lähtuvalt töötaja töö iseloomust ja vajadustest. Vormirõivaste kontseptsiooni väljatöötamisse kaasatakse kõigi vormi kandvate osakondade esindajad. On seatud eesmärgiks, et perioodil 2013-2016 ei kasva vormiriietusele ja töökaitsevahenditele kulutatavad summad, kuid samal ajal on võimalik selle raha eest luua töötajatele sobivam ja mugavam vormiriietus ning paremad töökaitsevahendid.

SIHTTASEMED JA INDIKAATORID

Indikaator	Algtase	Sihttasemed				
		2013	2014	2015	2016	2017
Vormiriietuse ja töökaitsevahendite kulu	347€/inim	347€/inim	347€/inim	347€/inim	347€/inim	347€/inim
Kandjate rahulolu vormiriietuse ja töökaitsevahenditega (6 palli süsteemis)	3,39 palli	3,39 palli	4 palli	4,5 palli	5 või rohkem palli	5 või rohkem palli

TEGEVUSED EESMÄRGI SAAVUTAMISEKS:

Tegevus	Aeg
Töötatakse välja ja juurutatakse uus vormiriietuse kontseptsioon	2013-2014
Kaardistatakse töökaitsevahendite vajadus ja planeeritakse hanked	2013-2017

Tagatakse vormiriie õigeaegne väljastamine vastavalt aastaajale	2013-2017
Tekitatakse vormiriie optimaalne laovarude	2013-2017
Tehakse koostööd vormirõivaid kasutavate asutustega eesmärgiga rakendada parimat praktikat vormirõivaste mudelite väljatöötamisel ja hanketegevusel	2013-2017
Viiakse läbi töötajate rahulolu uuringu vormiriie ja töökaitsevahenditega	2013-2017

Eesmärk 5: Riigivara haldus, MTA ajaloo säilitamine

EESMÄRGI SELGITUS

Riigivara paremaks kasutamiseks on oluline hea ülevaade ameti kasutuses olevast riigivarast. Selleks töötatakse välja ja juurutatakse varade laovarvestuse programmid ja koondatakse informatsioon kasutatavatest varadest. Selle tulemusena saame vältida ebamõistlikke kulutusi uue vara soetamiseks. Samal ajal optimeeritakse nii riigi varade kui konfiskeeritud kaupade ladustamise kulusid, koondades vajadusel ladusid ning leppides kokku paindlikumad laoruumide kasutamise/üürimise tingimused. Lisaks sellele koondatakse hiljemalt 2015. aastaks kokku MTA ajaloolise väärtusega esemed.

SIHTTASEMED JA INDIKAATORID

Indikaator	Algtase	Sihttasemed				
		2013	2014	2015	2016	2017
Riigivara ¹⁰¹ kulu töötaja kohta	101€/inim	101 €/inim	95 €/inim	88 €/inim	82 €/inim	82 €/inim
Laoruumide kulu	38 €/inim	38 €/inim	35 €/inim	34 €/inim	32 €/inim	32 €/inim
Ajaloolise väärtusega esemete kogumine ja arhiveerimine	Puudub ¹⁰²	40%	80%	Ajaloolise väärtusega esemed on kogutud ja talletatud	Ajaloolise väärtusega esemed on kogutud ja talletatud	Ajaloolise väärtusega esemed on kogutud ja talletatud

TEGEVUSED EESMÄRGI SAAVUTAMISEKS:

Tegevus	Aeg
Töötatakse välja ja juurutatakse laovarvestuse programmid (SAPi lisamoodul) ¹⁰³	2013-2014
Kaardistatakse kõik varad sh asitõendid, kinnipeetavad kaubad, ameti väikevahendid	2013-2017
Tagatakse kontroll varade väljastamise ja tagastamise kohta	2013-2017
Tekitatakse varade optimaalne laovarude	2013-2017
Kogutakse kokku kõik ameti ajalugu sisaldavad esemed ning luuakse vastav andmebaas	2013-2017

¹⁰¹ Muudetud 2014: lisatud selgitus „Inventari kulu art 5515“.

¹⁰² Pole varem mõõdetud.

¹⁰³ Muudetud 2014: lisatud täiendus „SAP lisamoodul“.

Arendusvaldkonna põhiülesanded on:

- ameti juhtimissüsteemi arendamine;
- eelarve, strateegia ja juhtimisplaani koostamine ning aruandluse korraldamine;
- arendustegevuste koordineerimine ja arendusprojektide juhtimine;
- maksuvaldkonda puudutava rahvusvahelise koostöö ja välissuhete koordineerimine;
- asjaajamise ja arhiivi pidamise koordineerimine;
- raamatupidamisarvestuse pidamiseks vajaliku informatsiooni ja dokumentatsiooni edastamine RMi valitsemisala finants-, personali- ja palgaarvestuse teenuse osutajale RMis ning infovahetuse korraldamine.

VALDKONDLIKUD EESMÄRGID JA INDIKAATORID

<i>Valdkondlik eesmärk</i>	<i>Indikaator</i>
Tõhus strateegilise juhtimise koordineerimine	Lihtne ja toimiv aruandlussüsteem Arengukava on iga-aastaselt üle vaadatud ja korrigeeritud
Tõhus eelarve juhtimine ¹⁰⁴	Lihtsad finantsaruanded
Välisvahendite maksimaalne kaasamine ¹⁰⁵	Esitatud taotlused lõpevad lepinguga
Kulusäästlikum ja lihtsam asjaajamine ¹⁰⁶	Dokumentide postitamise kulu
Arhiivitöö protsesside lihtsustamine sisekliendile ¹⁰⁷	DHSi on loodud elektroonsed päringute esitamise ja dokumentide üleandmise vormid

Eesmärk 1:

Tõhus strateegilise juhtimise koordineerimine

EESMÄRGI SELGITUS

Oluline on asutuse ootustele ja vajadustele vastava strateegilise juhtimise süsteemi juurutamine ja rakendamine. Strateegia kujundamise protsess peab olema paindlik ning arvestama ümbritseva keskkonna muutusi ning MTA rolli selles.

¹⁰⁴ Muudetud 2014: maha on võetud indikaator „uuendatud kulujuhtimissüsteem“.

¹⁰⁵ Muudetud 2014: maha on võetud indikaator „välisvahendeid on aastas vähemalt 1 miljon eurot“.

¹⁰⁶ Muudetud 2014: maha on võetud indikaatorid: „sisekliendi rahulolu DHSiga Livelink“ ja „dokumentide vormistamise kulu“.

¹⁰⁷ Muudetud 2014: lisatud uue eesmärgina koos indikaatoriga.

SIHTTASEMED JA INDIKAATORID

Indikaator	Algtase	Sihttasemed				
		2013	2014	2015	2016	2017
Lihtne ja toimiv aruandlussüsteem ¹⁰⁸	Ei	Jah	Jah	Jah	Jah	Jah
Arengukava on iga-aastaselt üle vaadatud ja korrigeeritud	Ei	Jah	Jah	Jah	Jah	Jah

TEGEVUSED EESMÄRGI SAAVUTAMISEKS:

Tegevus	Aeg
Strateegiliste mõõdikute jälgimine ja tagasisidestamine	2013-2017
Lihtsa aruandlussüsteemi väljatöötamine	2013
Arengukava iga-aastane ülevaatamine ja korrigeerimine	2013-2017
Arengukava väljatöötamise koordineerimine	2017

Eesmärk 2:
Tõhus eelarve juhtimine

EESMÄRGI SELGITUS

Finantsjuhtimise arendamisel on oluline, et finantsplaneerimine, eelarve jälgimine ja kulujuhtimissüsteem oleksid kooskõlas MTA vajadustega. Koos kulujuhtimissüsteemi uuendamisega töötame välja automaatsed, süsteemist genereeritavad igakuised finantsraportid kulujuhtide kulu jälgimise hõlbustamiseks ja kulude paremaks planeerimiseks. Kulujuhtimissüsteem peab tagama piisava reeglustiku olemasolu kulujuhtimise tegevuste toetamiseks, olema lihtne ja vältima ebamõistlikke tegevusi. Lähetuskulud ja personalikulud on jagatud osakondadele, kes jälgivad ja planeerivad oma osakonna tegevusega seotud personali- ja lähetuskulusid ning vastutavad neile eraldatud eelarveliste vahendite piires püsimise eest.

SIHTTASEMED JA INDIKAATORID

Indikaator	Algtase	Sihttasemed				
		2013	2014	2015	2016	2017
Lihtsad finantsaruanded	Ei	Jah	Jah	Jah	Jah	Jah

TEGEVUSED EESMÄRGI SAAVUTAMISEKS:

Tegevus	Aeg
Kulujuhtimissüsteemi uuendamine	2013
Juhtimiseks vajalike finantsaruannete väljatöötamine	2013-2017

¹⁰⁸ Indikaatoriga seatakse ülesandeks arengukava aruandluse lihtsustamine.

Tulu-kuluanalüüsi meetoodika väljatöötamine arendusprojektidele	2013
Eelarve koostamise protsessi uuendamine	2013

Eesmärk 3: Välisvahendite maksimaalne kaasamine

EESMÄRGI SELGITUS

Välisvahendite kaasamine annab lisaks eelarvesse planeeritud vahenditele lisavahendeid investeringute tegemiseks ning mõjutab seeläbi MTA arengut ja toetab strateegiliste eesmärkide täitmist.

SIHTTASEMED JA INDIKAATORID

Indikaator	Algtase	Sihttasemed				
		2013	2014	2015	2016	2017
Esitatud taotlused lõpevad lepinguga ¹⁰⁹	60%	90%	95%	95%	95%	95%

TEGEVUSED EESMÄRGI SAAVUTAMISEKS:

Tegevus	Aeg
Taotluste esitamiseks vajaliku info koondamine kohe vajaduse ilmnemisel	2013-2017
Välisvahendite kaasamise võimaluste lisamine arendusplaani	2013-2017

Eesmärk 4: Kulusäästlikum ja lihtsam asjaajamine

EESMÄRGI SELGITUS

Asjaajamine peab olema kulusäästlik ja protsessid optimeeritud. Rutiinne käsitsi töö automatiseeritakse. Dokumentide edastus viiakse elektroonseks.

SIHTTASEMED JA INDIKAATORID

Indikaator	Algtase	Sihttasemed				
		2013	2014	2015	2016	2017
Dokumentide postitamise kulu ¹¹⁰	420 000 €	410 000 €	280 000 €	240 000 €	180 000 €	180 000 €

¹⁰⁹ Eesmärgiks on, et MTA poolt siseriiklikele või välisfondidele esitatavad taotlused MTA investeringute finantseerimiseks saavad positiivse rahastusotsuse ning sõlmitakse leping MTA ja rakendusüksuse vahel.

¹¹⁰ Dokumentide postitamise kulu on postiteenuste eelarve (sh maamaksuteated) kalendriaastas.

TEGEVUSED EESMÄRGI SAAVUTAMISEKS:

<i>Tegevus</i>	<i>Aeg</i>
Paberkandjal dokumentide asendamine elektroonse dokumentatsiooniga. DHSis Livelink vormide ja mallide välja töötamine ja juurutamine	2013-2014
Tsentraliseeritakse arhiivid, vaadatakse üle tööprotsess	2013-2014
Luuakse võimalusi ja edastatakse enam dokumente elektroonselt, realiseeritakse arendusprojekt „Kliendipostkast“	2013-2014
Tõstetakse dokumendihaldussüsteemi kasutamise mugavust	2013-2017

**Eesmärk 5:
Arhiivitöö protsesside lihtsustamine sisekliendile**

EESMÄRGI SELGITUS

Arhiivi eesmärk on säilitada ja vahendada MTA tegevuse käigus tekkinud andmeid (dokumente ja andmebaasides olevat infot). Andmete efektiivseks kasutamiseks on vaja luua DHSi arhiividokumentide register, arhiivipäringute ja dokumentide üleandmise vormid sisekliendile ning tõhus aruannete süsteem. Arhiividokumentide kasutamise analüüs võimaldab planeerida edaspidist dokumentide säilitusvajadust ja arhiivihoidlate pinna suurust.

SIHTTASEMED JA INDIKAATORID

<i>Indikaator</i>	<i>Algtase</i>	<i>Sihttasemed</i>				
		2013	2014	2015	2016	2017
DHSi on loodud elektroonsed päringute esitamise ja dokumentide üleandmise vormid	Ei	Ei	Jah	Jah	Jah	Jah

TEGEVUSED EESMÄRGI SAAVUTAMISEKS:

<i>Tegevus</i>	<i>Aeg</i>
Arhiiviregistri loomine	2013-2017
Sisekliendile arhiivipäringute ja dokumentide üleandmise vormide loomine	2014-2015
Tõhusa aruannete süsteemi loomine	2014-2015

SISEKONTROLI VALDKOND

Sisekontrolli valdkonna põhiülesanded on:

- süstemaatilise järelevalve teostamine ameti teenistujate tegevuse seaduslikkuse üle;
- distsiplinaarmenetluse läbiviimine;
- ameti spetsiifikast tulenevate isikutega seotud riskide maandamine;
- korruptsiooni ennetava tegevuse korraldamine.

<i>Valdkondlik eesmärk</i>	<i>Indikaator</i>
MTA usaldusväarsuse tagamine andmekaitsel	Rakendatud on kõigi MTA ametnike kasutuses olevate andmekogude juurdepääsuõiguste haldus ühtses haldussüsteemis MTA teenistujate andmekaitse koolitused ¹¹¹
Ametkondlike õigusrikkumiste ennetamine	SAS EG ¹¹² abil andmekogude kasutamise ja KVS nõuetest kinnipidamise kontrollimine ¹¹³

Eesmärk 1:**MTA usaldusväarsuse tagamine andmekaitsel**

EESMÄRGI SELGITUS

Andmekaitsel on olulised nii tehniline kui ka inimlik külge. MTA töötajate juurdepääs erinevatesse andmekogudesse peab saama praegusega võrreldes veelgi enam kontrolli alla. Oluline on, et õigused antakse ainult kasutusvajadust omavatele isikutele, samuti on oluline, et kasutusvajaduse langedes õigused ka ära võetakse. Õiguste kvaliteetseks halduseks on vaja luua ühtne infohaldussüsteem, mis sisaldab andmeid kõigi kasutajate ja andmekogude kohta.

Andmekaitse tehnilise turvalisusega samaväärselt oluline roll on andmeid igapäevases töös töötlevate ametnike teadlikus turvalisest andmetöötlusest. Selleks on vajalik ametnike regulaarne (täiend)koolitamine ja nende teavitamine andmekaitsega seotud nõuetest ja riskidest.¹¹⁴

Usaldusväarsuse saavutamise/hoidmise üheks eelduseks on andmekaitse kõrge taseme hoidmine ametis.

SIHTTASEMED JA INDIKAATORID

<i>Indikaator</i>	<i>Algtase</i>	<i>Sihttasemed</i>				
		2013	2014	2015	2016	2017
Rakendatud on kõigi MTA ametnike kasutuses olevate andmekogude juurdepääsuõiguste haldus ühtses haldussüsteemis	Puudub ¹¹⁵	Tarkvara-lahenduste uuringud	Kasutaja-gruppide kaardistamine ja kaasajastamine. Tarkvara pilootprojekt ¹¹⁶	Juurdepääsuõiguste haldussüsteemi soetamine ja juurutamine ¹¹⁷	Toimiv juurdepääsuõiguste haldussüsteem	Toimiv juurdepääsuõiguste haldussüsteem

¹¹¹ Muudetud 2014: lisatud uue indikaatorina.

¹¹² Statistical Analysis System Enterprise Guide.

¹¹³ Muudatus 2014: selles indikaatoris sisaldub ka varem eraldi indikaatorina olnud „rakendatud on logiserveriga liidestatud õiguspärase kasutamise kontroll SAS EG abil“.

¹¹⁴ Muudetud 2014: lisatud sõnastus.

¹¹⁵ Pole varem mõõdetud.

¹¹⁶ Muudetud 2014: varem oli „juurdepääsuõiguste haldussüsteemi soetamine ja juurutamine“.

MTA teenistujate andmekaitse koolitused ¹¹⁸	4 järelkoolitust aastast	4 uute teenistujate koolitust ja 2 järelkoolitust	Kõigi uute teenistujate koolitamine ja 8 järelkoolitust	Kõigi uute teenistujate koolitamine ja 8 järelkoolitust	Kõigi uute teenistujate koolitamine ja 8 järelkoolitust	Kõigi uute teenistujate koolitamine ja 8 järelkoolitust
--	--------------------------	---	---	---	---	---

TEGEVUSED EESMÄRGI SAAVUTAMISEKS:

<i>Tegevus</i>	<i>Aeg</i>
Uuringute läbiviimine turul pakutavate valmistoote osas ning nende sobivuse hindamine MTA infosüsteemiga. Valmistootte puhul viiakse läbi testimised ja koolitus administraatoritele	2013
MTA ülesannetele ja struktuurile vastavate kasutajagruppide loomine. Oracle Identity Management pilootprojekt ¹¹⁹	2014
MTA-le sobiva juurdepääsuõiguste haldussüsteemi soetamine ja juurutamine	2015-2017
Kõigile MTA uutele teenistujatele andmekaitsekoolitused ja vähemalt 8 andmekaitse järelkoolitust MTAs töötavatele teenistujatele ¹²⁰	2014-2017

Eesmärk 2: Ametkondlike õigusrikkumiste ennetamine

EESMÄRGI SELGITUS

Veelgi tõhusamalt kontrollida ametkondlikuks kasutuseks mõeldud andmekogude kasutamist ja korruptsioonivastase seaduse nõuete täitmist MTA ametnike poolt.

SIHTTASEMED JA INDIKAATORITE SELGITUSED

<i>Indikaator</i>	<i>Algtase</i>	<i>Sihttasemed</i>				
		2013	2014	2015	2016	2017
Rakendatud on logiserveriga liidestatud andmekogude õiguspärase kasutamise ja KVS nõuete täitmise kontroll SAS EG abil	Kontroll toimub andmekogu põhisel ja toimub MHD esitamine ¹²¹	SASi juurutamine	Rakenduste liidestamine SASiga ja päringute koostamine	Toimiv lahendus	Toimiv lahendus	Toimiv lahendus

¹¹⁷ Muudetud 2014: varem oli „toimiv juurdepääsuõiguste haldussüsteem“.

¹¹⁸ Muudetud 2014: lisatud uue indikaatorina koos sihttasemetega.

¹¹⁹ Muudetud 2014: lisatud uue tegevusena.

¹²⁰ Muudetud 2014: lisatud uue tegevusena.

¹²¹ Muudetud 2014: varem oli „kontroll toimub hetkel kehtiva KVS alusel“.

TEGEVUSED EESMÄRGI SAAVUTAMISEKS:

<i>Tegevus</i>	<i>Aeg</i>
SAS logiserveri soetamine ja juurutamine. SKO ¹²² ametnikele koolituse läbiviimine. MHD kogumisest loobumine ja KVS nõuetest kinnipidamise kontrollimine SAS EG abil ¹²³	2013
MTA andmekogude järk-järguline liidestamine SAS EG automaatse kasutajalogi kontrolliga. KVS nõuetest kinnipidamise kontroll SAS EG abil ¹²⁴	2014-2017

¹²² Sisekontrolli osakond.

¹²³ Muudetud 2014: muudetud sõnastust.

¹²⁴ Muudetud 2014: muudetud sõnastust.