



Töötervishoiukulude maksustamisest

Regina Varret
Maksude osakond



Millest juttu tuleb?

- ✓ Tööandja peamised kohustused töötaja tervise hoidmisel
- ✓ Maksustamise üldpõhimõte
- ✓ Tervisekontroll
- ✓ Vaktsineerimine
- ✓ Kulud tööolmele
- ✓ Isikukaitsevahendid, tööriided ja maskid
- ✓ Esmaabivahendid ja ravimid
- ✓ Deklareerimine



Tööandja kohustused

- ✓ TTOS sätestab isikud, kelle suhtes on tööandjal kohustus töökeskkonna tarbeks kulutusi teha

(töötajad, ametnikud, juhatuse liikmed, FIE, praktikandid ja töötavad kinnipeetavad, kaitseväelased, politseinikud, päästjad jt vastavalt oma seaduste eranditega)

NB! VÕS lepinguga töötajad siia ei kuulu!

TTOS sätestab ka, millised need kohustused on

1. Tagada töötervishoiu ja tööohutuse nõuete täitmine igas tööga seotud olukorras
NB! Renditöötaja tööohutuse tagab kasutajaettevõtja
2. Kavandada ja rakendada ennetavaid meetmeid terviseriskide vältimiseks või vähendamiseks (sh psühhosotsiaalsed)
3. Töötervishoidu, tööohutust ja -hügieeni käsitlevate meetmete kavandamine ja rakendamine **ei tohi tuua töötajatele kaasa rahalisi kulutusi**

3



Nõuete täitmiseks peab **tööandja**

- ✓ Koostama riskianalüüsi ja tegevuskava
- ✓ Teostama töökeskkonna sisekontrolli, tagamaks võimalikult ohutu töökeskkonna
- ✓ Kandma kulud seoses töötervishoiuteenusega
- ✓ Tagama esmaabivahendite kättesaadavuse
- ✓ Tagama töötajale isikukaitsevahendid, tööriietuse ning puhastus- ja pesemisvahendid, kui töölaad seda nõuab
- ✓ Korraldama tervisekontrolli jne

Töötajal on lisaks õigustele ka kohustused. Nt on COVID ajal asjakohane, et:

- ✓ Töötaja tagab vastavalt väljaõppele ja tööandja antud juhistele, et tema töö ei ohustaks tema enda ega teiste elu ja tervist
- ✓ kasutab ettenähtud isikukaitsevahendeid nõuetekohaselt
- ✓ jpm

4



Maksustamise üldpõhimõtted

- ✓ Maksuvaba kulu - kulu kandmise kohustus tuleb seadusest/määrusest
- ✓ Kui ei tule või pole kehtestatud maksuvabastust – tuleb hinnata kulu laadi ning maksustada vastavalt (ettevõtlusega mitteseotud kulu, erisoodustus jne)
 - TTOS kulud - maksustamisel ei oma tähendust, kas tegemist on ennetusega või tagajärje likvideerimisega
- ✓ Tööandjal on kohustus katta sellised tervise hoidmisega seotud kulud, mis on **otseses seoses töötaja töötamisega tööandja juures**
 - Tööandja kohustus on tagada, et töötaja tervis tema töö töökeskkonna tõttu ei kannataks
- ✓ Samad põhimõtted kehtivad ka kaugtööd tegeva töötaja puhul
- ✓ Kuludel puudub hüvitamise piirmäär ja neid kulusid ei liideta kokku tervise edendamise maksuvaba piirmääraga
- ✓ Käibemaks – ettevõtlusega seotud kuludelt saab sisendkäibemaksu maha arvata



Tervisekontroll

- ✓ Tööandja on kohustatud korraldama enda kulul töötajatele tervisekontrolli 1–3 aasta järel vastavalt riskianalüüsile ja töötervishoiuarsti hinnangule
 - Kui töötaja läheb omaalgatusel tervisekontrolli (tööandjaga kokku leppimata ja töötervishoiuarsti soovituseta), siis on kulu maksustatav erisoodustusena.
- ✓ Tervisekontrolli teeb töötervishoiuarst, kaasates vajaduse korral teisi spetsialiste
- ✓ Arst annab soovitused töötajale ning need on mõeldud täitmiseks
- ✓ Kulu töötaja terviseriski vältimiseks või vähendamiseks saab maksuvabalt hüvitada, **kui kulu vajadus on tekkinud töö iseloomust ja töötervishoiuarst teeb konkreetsed soovitused**



Töötervishoiuarsti soovitus

- ✓ konkreetsele töötajale, tulenevalt tema töö iseloomust ennetustegevuseks või taastusraviks tehtavad kulud on maksuvabad juhul, kui otsuses on soovitusel selliselt, mis aitab arsti taotlusi mõista ja inimesel neid soovitusi järgida

Näiteks töötaja vajab oma töö iseloomust tulenevalt lülisamba kaela- ja nimmeosale x minutit massaaži, kaks korda nädalas, kolme kuu jooksul

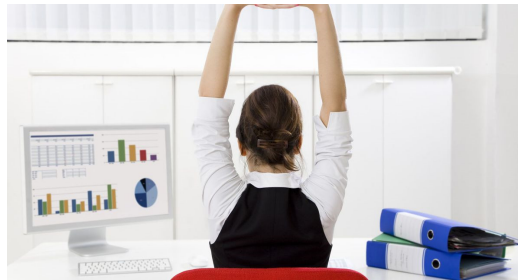
- ✓ töötervishoiuarsti otsusest peab selguma, millist töötaja tööst/töökeskkonnast tulenevat terviseprobleemi soovitakse ennetada, taastada. Tööandja saab maksuvabalt hüvitada sellise kulu, mille tekkimine on seotud tema tegevuse/tegevusetusega ning tööandjal peab olema võimalik seda seost hinnata



- ✓ tulumaksuseaduse kohaselt ei pea töötervishoiuarsti otsuse alusel massaaži teenuse osutaja olema kantud tervishoiutöötajate riiklikusse registrisse või omama vastavat kutsetunnistust



Massaaži reeglid



Töötervishoiuarsti soovitused

Töötervishoiukontrollis soovitab arst seljavaevuste vastu järgmise kuu jooksul 10 x õlavöötme ja seljamassaaži.

Töötaja valib **massööri, kes ei pea** vastama TuMS §48 lg 5^s tingimustele.

Tööandjale on kulu katmine maksuvaba

Töötaja enda algatusel

Töötervishoiukontrolli väliselt läheb töötaja seljavaevuste leevendamiseks massööri juurde. *Kuna massöör ei ole TuMS §48 lg 5^s loetletud spetsialist, siis toob sellise kulutuse katmine kaasa maksukohustuse*

Maksuvabalt saaks tööandja katta näiteks füsioterapeudi vastuvõtu kulu, kui füsioterapeut omab kutsetunnistust.



Vaktsineerimine

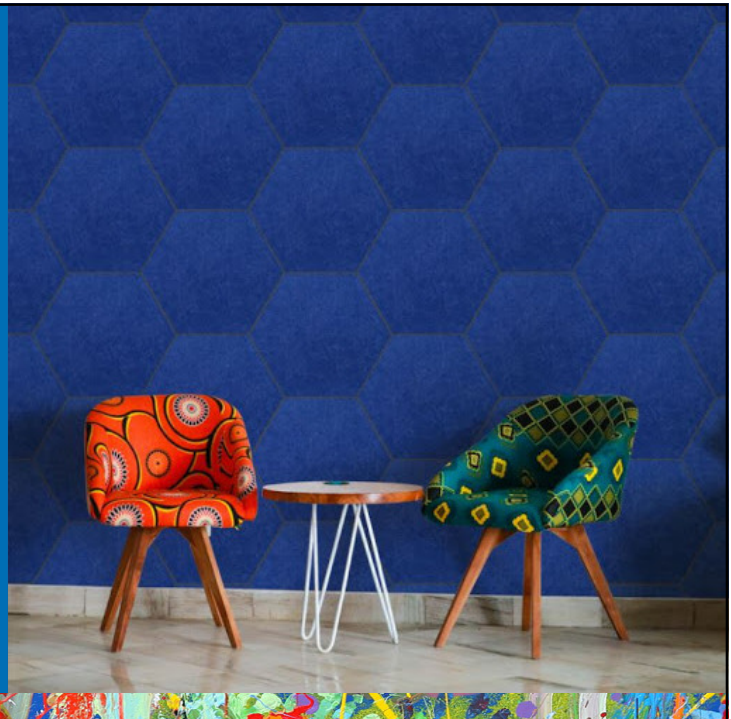
Kui on täidetud järgmised nõuded, on tööandja kulul vaktsineerimine maksuvaba:

- ✓ Vaktsineerimise võimalus tagatakse töötajatele, kes puutuvad kokku bioloogilise ohuteguriga, mille vastu on olemas tõhus vaktsiin
- ✓ Sellise kokkupuute olemasolu peab olema riskianalüüsis välja toodud ka meetmed, mida tuleks teha sellest tingitud võimalike terviseriskide vältimiseks
- ✓ Tööandja peab konsulteerima töötervishoiuarstiga töötajate vaktsineerimise vajalikkuse ja sobivuse üle
- ✓ Töölähetuse sihtkoha riik nõuab vaktsineerimist (ei pea olema riskianalüüsis ja ei pea käima läbi töötervishoiuarsti)
- ✓ Covid - 19 testimisest ja vaktsineerimisest, tõendi kulu



Töö- ja olmeruumid

Isikukaitsevahendid Esmaabivahendid



Tööolme

- ✓ TTOS tulenevalt peavad töötajate olmeruumid olema ehitatud ja sisustatud töötingimusi, töötajate arvu ja soolist koosseisu arvestades
 - Olmeruumid on riietus-, pesemis-, tualett- ja puhke ruumid, soojakud välitöödel, einestamisruumid ning muud elukondlikud ruumid
 - Rasedatele ja rinnaga toitvatele naistele eraldi reeglid sobivate töö- ja olmetingimuste loomiseks
 - Ehitamise ja sisustamise kulu sõltub tööandja võimalustest ning on maksuvaba
- ✓ Töötajatele peab olema tagatud kvaliteetne joogivesi koos ühekordsete või pestavate jooginõudega
 - Kraanivesi versus pudelivesi? Kohv, tee?
 - Lauatennis, kummipallid istumiseks jne (riskianalüüs, tegevuskava)



Töökoht

- ✓ Töökohta sisustades tuleb arvesse võtta töötaja nägemist ohustavaid, töökoha ergonoomilisust ja muid tegureid
 - Valgustatus, müra, elektromagnetiline kiirgus, tööruumi sisekliima, töövahendite sobivus jne
- ✓ Kaitseks töökohas toimivate bioloogiliste ohutegurite eest peab tööandja võtma tarvitusele abinõud, arvestades ohuteguri nakatamisvõimet
- ✓ Töötajale, kes töötab vähemalt pool tööajast **kuvariga**, tuleb suunata tervisekontrolli, mis hõlmab silmade ja nägemise kontrolli ja luu- ja lihaskonna seisundi kontrolli
- ✓ Üldjuhul 1-3 aasta tagant, vastavalt riskianalüüsile, kuid kui töötajal on tekkinud vaevused või nägemishäired tuleb **töötaja nõudmisel** kontroll läbi viia ka tihedamini
 - Nägemiskontrolli viib läbi silmaarst või optometrist

13



Prillid

- ✓ Prillid saab maksuvabalt hüvitada, kui
 - tekkinud on nägemishäire
 - on olemas arsti soovitus/retsept
 - prille kasutatakse ainult töö tegemiseks
 - Prillid = raam + klaasid
- ✓ Kui töötaja kasutab prille ka isiklikuks tarbeks, on isiklik kasutus erisoodustus
- ✓ Maksukohustust ei teki, kui töötaja isikliku hüve eest ise tasub, st hüvitamisel kasutatakse proportsiooni

Näide: tööandja hüvitab maksuvabalt 50% prillide maksumusest kulu tõendava dokumendi alusel

- ✓ Muud nägemist kahjustavad ametid ja prillide hüvitamine – samad põhimõtted

14



- ✓ Kas on kohustus prillid hüvitada? VV määrus näeb ette:
 - Kui silmade- ja nägemise kontrollil selgub, et töötajal on nägemishäire ning ta vajab kuvariga tööks prille, **peab** tööandja hankima arsti tõendi alusel töötajale **kuvariga tööks ettenähtud prillid või muud nägemisteravust korrigeerivad abivahendid** või kokkuleppel töötajaga hüvitama nende maksumuse
- ✓ Seega on tööandjal kohustus hüvitada spetsiaalselt kuvariga tööks ettenähtud abivahendid
- ✓ Kui töötaja soovib rohkem, nt tavalisi prille, mida mh kasutab ka kuvariga tööks – kohustust pole
- ✓ Läätsed – on nägemisteravust korrigeeriv abivahend, st prillidega samad põhimõtted
- ✓ Silmaoperatsioon - ei ole abivahend, seega maksuvabalt kulu hüvitada ei saa



Sinise valguse blokeerimise prillid kuvariga tööks

- ✓ Prillide maksuvabaks hüvitamiseks peab olema prillide vajaduse ja töökeskkonna vahel selge seos:
 - 1) hinnatud on töökeskkonna riskianalüüsis töökeskkonnas esinevaid riske ning riskide mõju töötaja tervisele ja ohutusele
 - 2) töökeskkonna riskianalüüsi läbiviimisel on selgunud koormus töötaja silmadele
 - 3) riskide maandamise meetmena nähakse ette *blue light blocking* prillide kandmine töötamisel kuvariga
- ✓ lisaks on võimalus, et *blue light blocking* prillide kasutamist soovitab töötervishoiuarst tervisekontrolli käigus (märgib näiteks tervisekontrolli otsusele soovitusena)



Mis muutus alates 01.03.2021?

- ✓ prille saab kompenseerida tõendite alusel - tervishoiuarsti, silmaarsti või optomeetri
- ✓ tööandja saab töötaja saata tervisekontrolli vahepealse ajal töötaja nõudmisel silmade ja nägemise kontrolli, kui on tekkinud nägemishäired
- ✓ silmade ja nägemise kontrolli ei seostata enam kuvariga töötamisel tekkinud nägemishäiretega, vaid oluline on nägemishäire esinemine
- ✓ silma kontrolli visiiditasu saab tööandja maksuvabalt hüvitada, kui eelnevalt oli tööandjaga kokkulepe olemas

Vabariigi Valitsuse 15. novembri 2000. a määruse nr 362 „Kuvariga töötamise tervishoiu ja tööohutuse nõuded



Isikukaitsevahendid

- ✓ Kui töö laad seda nõuab, peab tööandja tagama töötajatele tööajal tema isiklikuks kasutamiseks mõeldud isikukaitsevahendid ja varustuse
- ✓ Tööandja võimaldama ruumid, kus töötajad saaksid tööriideid vahetada ning kui töötingimused nõuavad, ka võimaluse ennast pesta
- ✓ Tööandja peab lisaks isikukaitsevahendite andmisele neid omal kulul hooldama ja puhastama
- ✓ Isikukaitsevahendina ei saa käsitleda töö- ja vormirõivaid, spordivarustust jms.
- ✓ Vormirõiva maksustamine



Esmaabivahendid

- ✓ Tööandja on kohustatud tagama töökohas esmaabi, esmaabivahendite olemasolu ning juhendmaterjalid esmaabi andmise kohta - **maksuvaba**
- ✓ Valdkondlikult võib olla täiendavaid reegleid
- ✓ Esmaabivahendite näidisloetelu
<https://www.tooelu.ee/et/Tooandjale/Tookeskkond/Tookeskkonna-korraldus/esmaabi-tookohal/Esmaabivahendid-tookohal>

- ✓ Ravimid ei ole esmaabivahendid

Ravim on igasugune aine või ainete kombinatsioon, mis on mõeldud ---(mõjuma)-- farmakoloogilise, immunoloogilise või metaboolse toime kaudu.

- ✓ Ravimid pole erisoodustus siis, kui seadusega on ette nähtud nende olemasolu töökohal



Deklareerimine

- ✓ Maksustatavad kulud deklareeritakse TSD lisas 4 koodil 4130 „Muud erisoodustused“

erisoodustused maksustatakse tulumaksuga määras 20/80 ning sotsiaalmaksuga määras 33%

Näide: jaanuaris hüvitas tööandja töötajale hambaraviteenuse summas 50 eur

tulumaks $50 * 20/80 = 12,50$

sotsiaalmaks $50 + 12,50 * 33\% = 20,63$

(kalkulaator.ee)



Kokkuvõtteks

TuMS § 32 lg 2 – kulu on ettevõtlusega seotud kui see tuleneb TTOS § 13 lg 1.

Maksuvabastust rakendatakse töötaja tervisega seotud kuludele, mille eest tasumise kohustus tuleneb tööandjale õigusaktidest st maksuvabastus kuludele, mille rakendamiseks on kehtestatud kord ja tingimused

- ✓ <https://www.emta.ee/et/ariklient/tulud-kulud-kaivekasum/erisoodustus/tootervishoid>



Täna, kuulamast ja kaasa mõtlemast!

Äriklientide nõustamine
ariklient@emta.ee
telefon 880 0812